



ปีที่ 3 ฉบับที่ 2 ประจำเดือนกุมภาพันธ์ 2565

February 14th
Happy
Valentine's
Day



FAMILY

สำนักปลัดเทศบาล
เทศบาลเมืองสมุทรสงคราม

สารบัญ

รอบรู้บ้านเรา	2
HR TALK	5
ก.ม. นวัตกรรม	7
ITAS 2022	13
กจ.วาไรตี้	16
บริการ...คืองานของเรา	19
ทุกหยาดเหงื่อ เพื่อคนแม่กลอง	21

ครอบครัว...บ้านเรา

เทศบาลเมืองสมุทรสงคราม ยินดีต้อนรับ
บุคลากรใหม่เข้ามาเป็น ส่วนหนึ่งของ SMSK
FAMILY



นายจตุรงค์ ตรีเพ็ชร
ตำแหน่ง
นักวิเคราะห์นโยบาย
และแผนชำนาญการ
สังกัด กองยุทธศาสตร์
และงบประมาณ



นางสาวกัญญาพร นุ่มวัด
ตำแหน่ง
นักวิชาการสุขาภิบาล
ปฏิบัติการ
สังกัด กองสาธารณสุข
และสิ่งแวดล้อม

นายสมชาย ตันประเสริฐ นายกเทศมนตรี
เมืองสมุทรสงคราม พร้อมด้วยคณะผู้บริหาร
หัวหน้าส่วน พนักงาน และพนักงานจ้างในสังกัด
เทศบาลเมืองสมุทรสงคราม ร่วมกันแต่งกาย
ด้วยผ้าไหมหรือผ้าไทย ทุกวันอังคารและวันศุกร์
หรือตามความเหมาะสมของการปฏิบัติงาน
เพื่อเป็นการรณรงค์ส่งเสริมให้มีการใช้ผ้าไหม
หรือผ้าไทยในชีวิตประจำวัน เป็นแบบอย่าง
ที่แสดงถึงการรักษามรดกและภูมิปัญญาทาง
วัฒนธรรมของไทย



นายจอร์ ศรีชวโนทัย ผู้ว่าราชการจังหวัดสมุทรสงคราม เป็นประธานวางพานพุ่มดอกไม้สด เนื่องในพิธีวันพ่อขุนรามคำแหงมหาราช ประจำปี ๒๕๖๕ โดยนายเพ็ญ บุญทร รองนายกเทศมนตรีเมืองสมุทรสงคราม เข้าร่วมพิธี ณ หอประชุมวัฒนธรรมอำเภอเมืองสมุทรสงคราม



HR TALK

BY.. ADMIN_PP

เรื่องอะไรที่คุณอยากรู้
เรื่องอะไรที่คุณไม่เคยรู้

HR TALK มีคำตอบให้คุณ

กรณีเจ้าพนักงานธุรการปฏิบัติงาน อัตราเงินเดือน 2 หมื่นบาท สอบแข่งขันได้ในตำแหน่งนักจัดการงานทั่วไปปฏิบัติการ อยากรอบถามว่า หลังจากขึ้นบัญชี 1 ปี สามารถขอรับรองบัญชีได้หรือไม่ และถ้าไปบรรจุ ตำแหน่งใหม่จะได้รับอัตราเงินเดือนเดิมหรือต้องรับเงินเดือนในอัตราแรกบรรจุของตำแหน่งใหม่ ?

ตอบ สามารถรับรองบัญชีได้ โดยได้รับเงินเดือนตามประกาศฯ ถ้าเงินเดือนเดิมสูงกว่าเงินเดือนแรกบรรจุของตำแหน่งใหม่ จะต้องลดเงินเดือนเหลือตามประกาศฯ

กรณีบรรจุรับราชการครั้งแรก เทศบาล ก. อำเภอ ข. และได้โอนไปดำรงตำแหน่ง ที่อำเภอ ค. ต่อมาได้โอนกลับมาดำรงตำแหน่ง ที่เทศบาล ก. อำเภอ ข. (ที่เดิมที่เคยรับราชการครั้งแรก) เชื่อกสิทธิ์แล้วไม่มีกรรมสิทธิ์ใดๆ และไม่มีบ้านพักราชการให้ สามารถใช้สิทธิเบิกค่าเช่าบ้านได้หรือไม่ ?

ตอบ สามารถใช้สิทธิเบิกค่าเช่าบ้านได้



กรณีกรมมีบัญชีสอบแข่งขันขึ้นอยู่ อปท.จะดำเนินการสอบคัดเลือก เปลี่ยนสายงาน (ประเภททั่วไป เป็นวิชาการ) ในตำแหน่งที่กรมมีบัญชี อยู่ได้หรือไม่ ?

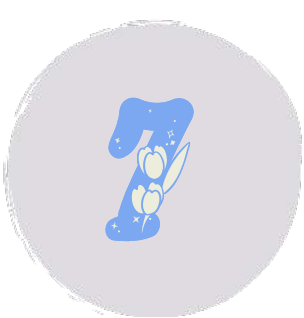
ตอบ ดำเนินการได้ แต่ตำแหน่งที่ดำเนินการต้องไม่เป็นตำแหน่งที่ ร้องขอ กสณ.สอบแข่งขัน

กรณีสายงานวิชาการ รักษาราชการแทนผู้อำนวยการกองหรือหัวหน้า สำนัก หากสอบได้สายอำนวยการ จะสามารถนำระยะเวลาที่รักษา ราชการแทนผู้อำนวยการกองหรือหัวหน้าสำนัก มาลดระยะเวลาในการ ครองตำแหน่งได้หรือไม่ ?

ตอบ ไม่ได้

กรณีผู้ลาออกจากราชการ และมีสิทธิ์ได้รับบำนาญ แต่มีกรณีหรือ ต้องหาว่ากระทำความผิดวินัยหรืออาญาก่อนออกจากราชการ จะสามารถ ขอรับบำเหน็จดำรงชีพได้หรือไม่ ?

ตอบ ตามกฎกระทรวงกำหนดอัตราและวิธีการรับบำเหน็จดำรงชีพ พ.ศ. 2548 ข้อ 3 ในกรณีที่ผู้รับบำนาญหรือข้าราชการส่วนท้องถิ่นซึ่งออก จากราชการมีกรณีหรือต้องหาว่ากระทำความผิดวินัยหรืออาญาก่อนออก จากราชการ จะขอรับบำเหน็จดำรงชีพได้เมื่อกรณีหรือคดีถึงที่สุดและมี สิทธิ์รับบำนาญ โดยขอรับตามระยะเวลาที่กำหนดไว้ในข้อ 2



K.M. นำร่อง

BY.. ADMIN_PP

บำเหน็จบำนาญ

สิทธิประโยชน์เกี่ยวกับบำเหน็จบำนาญ

- 1) บำเหน็จปกติ
- 2) บำนาญปกติ
- 3) บำนาญพิเศษ เหตุทุกข์พลภาพ หรือบำเหน็จพิเศษ
- 4) บำนาญพิเศษ
- 5) บำเหน็จดำรงชีพ
- 6) บำเหน็จตกทอด
- 7) เงินเพิ่มจากเงินบำนาญ
- 8) เงินช่วยพิเศษ
- 9) เงินช่วยค่าครองชีพผู้รับบำนาญ

เหตุทดแทน

กรณีราชการ สั่งให้ออกจากราชการ เท่านั้น ไม่ใช่ลาออกด้วยความสมัครใจ

เหตุทุพพลภาพ

กรณีแพทย์รับรองว่าผู้เจ็บป่วยทุพพลภาพ ไม่สามารถปฏิบัติงานได้ สามารถลาออกเอง หรือสั่งให้ออกก็ได้

เหตุสูงอายุ

กรณีผู้ที่มีอายุครบ 60 ปีบริบูรณ์ ต้องพ้นจากราชการเพราะเกษียณอายุ หรืออายุครบ 50 ปีบริบูรณ์ สามารถลาออกจากราชการ และรับบำเหน็จบำนาญเหตุสูงอายุได้

เหตุรับราชการนาน

ผู้ที่มีอายุราชการครบ 30 ปีบริบูรณ์ หรือ อายุราชการครบ 25 ปีบริบูรณ์ สามารถลาออกจากราชการ โดยให้ผู้มีอำนาจสั่งอนุญาตให้ลาออกจากราชการและรับบำเหน็จบำนาญด้วยเหตุรับราชการนานได้

หลักเกณฑ์ทั่วไปเกี่ยวกับบำเหน็จบำนาญปกติ

- 1) โอนสิทธิไม่ได้
- 2) ผู้ที่ไม่มีสิทธิได้รับบำเหน็จบำนาญปกติ ได้แก่
 - ผู้ถูกไล่ออกจากราชการเพราะมีความผิด
 - ผู้ที่มีเวลาราชการไม่ครบ 1 ปีบริบูรณ์
- 3) สิทธิในการขอรับมีอายุความ 3 ปี
- 4) ผู้ที่พ้นหรือออกจากราชการด้วยเหตุทดแทน, เหตุทุพพลภาพ, เหตุสูงอายุ และเหตุรับราชการนาน
 - กรณีเวลาราชการไม่ถึง 10 ปีบริบูรณ์ มีสิทธิได้บำเหน็จ
 - กรณีเวลาราชการตั้งแต่ 10 ปีบริบูรณ์ มีสิทธิได้บำนาญ
 - กรณีได้รับบำนาญ จะขอรับบำเหน็จแทนก็ได้
- 5) ผู้ที่ออกจากราชการด้วยความสมัครใจ โดยไม่มีสิทธิได้รับบำเหน็จบำนาญตามข้อ 4)
 - กรณีเวลาราชการครบ 10 ปีบริบูรณ์ มีสิทธิได้รับบำเหน็จ
 - กรณีเวลาราชการไม่ครบ 10 ปีบริบูรณ์ ไม่มีสิทธิได้รับบำเหน็จบำนาญใด ๆ เลย



เวลาราชการและการนับเวลาราชการ

- 1) การพ้นจากราชการเนื่องจากการเกษียณอายุ เมื่ออายุครบ 60 ปีบริบูรณ์
- 2) กรณีเกิดตั้งแต่วันที่ 2 ตุลาคม เป็นต้นไป จะเกษียณอายุราชการในวันที่ 30 กันยายนของปีถัดไป
- 3) การนับเวลาราชการ
 - นับตั้งแต่วันที่รับราชการ แต่ต้องไม่ก่อนวันที่มีอายุครบ 18 ปีบริบูรณ์เป็นต้นไป
 - ผู้ที่ขึ้นทะเบียนทหารกองประจำการ ให้มีสิทธินับอายุราชการด้วย
 - กรณีลาป่วย ลา หรือพักราชการ ถ้าได้รับเงินเดือนเต็ม ให้นับอายุราชการเต็มเวลา ถ้าได้รับเงินเดือนไม่เต็ม ให้นับอายุราชการตามส่วนเงินเดือนที่ได้รับ แต่ถ้าไม่ได้รับเงินเดือน จะไม่นับอายุราชการในช่วงดังกล่าว
 - กรณีได้รับคัดเลือกหรือได้สอบคัดเลือกให้ไปปฏิบัติงานหรือศึกษาที่ต่างประเทศ ให้นับอายุราชการเต็มเวลา
 - การนับอายุราชการ ให้นับแต่จำนวนปี เศษของปีถ้าถึง 6 เดือน ให้นับเป็น 1 ปี (นับ 12 เดือน เป็น 1 ปี และ 30 วัน เป็น 1 เดือน)
- 4) การนับเวลาราชการทวิคูณ
 - ประกาศใช้กฎอัยการศึกทั่วประเทศ (23 กุมภาพันธ์ - 2 พฤษภาคม 2534)
 - ประกาศใช้กฎอัยการศึกบางพื้นที่
 - ต้องหักวันที่ไม่ได้มาปฏิบัติราชการ เช่น วันลาป่วย วันลาภักดิ์ วันลาคลอด เป็นต้น

การนับเวลาราชการต่อเนื่องกรณีการกลับเข้ารับราชการใหม่

1) ต้องกลับเข้ารับราชการตั้งแต่วันที่ 16 พฤศจิกายน 2543 เป็นต้นไป จึงจะนับเวลาราชการต่อเนื่องได้

2) กรณีได้รับบำเหน็จบำนาญไปแล้วให้พิจารณาดังนี้

กรณีรับบำนาญ

- 1) ให้งดจ่ายบำนาญตลอดเวลาที่กลับเข้ารับราชการใหม่
- 2) ถ้าประสงค์จะรับบำนาญ จะนับเวลาต่อเนื่องไม่ได้ และให้ถือปฏิบัติ ดังนี้
 - ถ้าเงินเดือนใหม่เท่าหรือสูงกว่าเงินเดือนเดิมให้งดจ่ายบำนาญ
 - ถ้าเงินเดือนใหม่น้อยกว่าเงินเดือนเดิม ให้รับบำนาญเท่ากับผลต่างของเงินเดือน
- 3) การรับบำนาญครั้งหลัง ให้คำนวณจากเงินเดือนและเวลาราชการใหม่ + บำนาญเดิม

เว้นแต่ ผู้นั้นถูกปลดหรือไล่ออกจากราชการ เนื่องจากกระทำความผิดร้ายแรง และไม่มีสิทธิได้รับบำเหน็จบำนาญ

กรณีรับบำเหน็จ

ต้องคืนบำเหน็จที่ได้รับพร้อมดอกเบี้ย ภายใน 90 วัน

วิธีคำนวณบำเหน็จบำนาญ

บำเหน็จ

เงินเดือนสุดท้าย x จำนวนปีเวลาราชการ

บำนาญ

$\frac{\text{เงินเดือนสุดท้าย} \times \text{จำนวนปีเวลาราชการ}}{50}$

เงินเดือนที่ใช้ในการคำนวณ

- 1) ใช้เงินเดือนเดือนสุดท้ายในการคำนวณ
- 2) กรณีเกษียณอายุราชการ ให้ใช้เงินเดือนที่ได้เลื่อนในวันสุดท้ายของปีงบประมาณ

จำนวนปีเวลาราชการ

นอกจากเวลาราชการปกติแล้ว ให้นับเวลาราชการทวีคูณด้วย

การขอรับบำเหน็จบำนาญปกติ

- 1) ผู้ขอรับบำเหน็จบำนาญปกติ ยื่นเรื่องต่อเทศบาล แบบ บ.ท.1 และแบบ บ.ท.2 พร้อมทั้งสำเนาคำสั่ง หรือหนังสือรับรองการบรรจุ หรือแต่งตั้งเป็นข้าราชการ
- 2) เจ้าหน้าที่รวบรวมเอกสารเสนอจังหวัดภายใน 15 วัน พร้อมแบบคำนวณการตรวจสอบบำเหน็จบำนาญ ดังนี้

1. หนังสือขอรับบำเหน็จบำนาญปกติ

2. แบบ บ.ท.1, บ.ท.2

3. ใบรับรองสมุดประวัติและเวลาทวีคูณตามแบบ บ.ท.3

4. แบบคำนวณการตรวจสอบบำเหน็จหรือบำนาญตามแบบ บ.ท.4

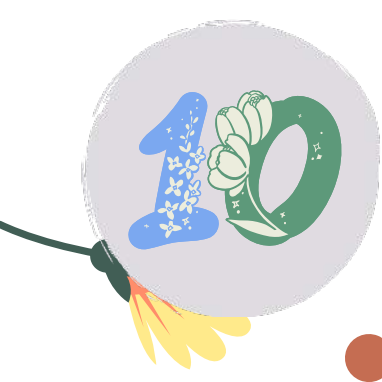
5. สำเนาสมุดประวัติหรือบัตรประวัติข้าราชการ

6. สำเนาคำสั่งเลื่อนขั้นเงินเดือนครั้งสุดท้าย

7. สำเนาคำสั่งที่ให้ออก หรืออนุญาตให้ลาออก หรือหนังสือรายงานการเกษียณอายุราชการ หรือประกาศผู้เกษียณอายุราชการ

8. สำเนาบัตรประชาชน, ทะเบียนบ้าน, ใบสำคัญการสมรส, ใบเปลี่ยนชื่อตัว และใบเปลี่ยนชื่อสกุล

9. สำหรับผู้ที่ออกจากราชการเพราะเหตุทุพพลภาพ ต้องมีใบรับรองแพทย์



เงินเพิ่มจากเงินบำนาญ

- 1) เงินเพิ่มร้อยละ 25 จากเงินบำนาญ
- 2) ต้องบรรจุ หรือโอนมาเป็นข้าราชการส่วนท้องถิ่นก่อนวันที่ 1 ตุลาคม 2535
- 3) เมื่อรวมเงินเพิ่มดังกล่าวกับเงินบำนาญปกติจะต้องไม่สูงกว่าเงินเดือนเดือนสุดท้ายของผู้รับบำนาญ
- 4) หากผู้ยื่นขอรับบำนาญเป็นข้าราชการสังกัดอื่น ก่อนจะย้ายมารับราชการสังกัดองค์กรปกครองส่วนท้องถิ่น ให้คำนวณเงินเพิ่มจากเงินบำนาญตามสัดส่วนของระยะเวลาที่มารับราชการที่องค์กรปกครองส่วนท้องถิ่น
การคำนวณเงินเพิ่มร้อยละ 25 ของเงินบำนาญ

$$\frac{\text{เงินบำนาญ} \times 25 \times \text{จำนวนปีเวลาราชการที่เป็นข้าราชการส่วนท้องถิ่น}}{100 \times \text{เวลาราชการทั้งหมด (สังกัดเดิม + สังกัด อปท.)}}$$

ตัวอย่างการคำนวณบำเหน็จบำนาญ

นาย A เป็นพนักงานเทศบาล ตำแหน่งนักทรัพยากรบุคคลชำนาญการ อัตราเงินเดือนเดือนสุดท้าย เท่ากับ 45,740 บาท เกิดวันที่ 16 พฤษภาคม 2505 เริ่มรับราชการเมื่อวันที่ 1 มิถุนายน 2530 เมื่อเกษียณอายุราชการ นาย A จะได้รับเงินบำเหน็จบำนาญ และเงินเพิ่มร้อยละ 25 จากเงินบำนาญเท่าไร

- นาย A จะเกษียณอายุราชการตั้งแต่วันที่ 1 ตุลาคม 2565
- เวลาราชการปกติ ตั้งแต่วันที่ 1 มิถุนายน 2530 ถึง 30 กันยายน 2565 รวมเวลาราชการปกติ 35 ปี 4 เดือน - วัน
- เวลาราชการทวิคูณ ตั้งแต่วันที่ 23 กุมภาพันธ์ 2534 - วันที่ 2 พฤษภาคม 2534 รวมเวลาราชการทวิคูณ 2 เดือน 8 วัน

$$\text{รวมเวลาราชการ 35 ปี 6 เดือน 8 วัน} = 36 \text{ ปี}$$

- เงินเดือนเดือนสุดท้าย 45,740 บาท เงินเพิ่ม - รวมเป็นเงิน 45,740 บาท

$$\text{เงินบำเหน็จปกติ} = 45,740 \times 36 = 1,646,640 \text{ บาท}$$

$$\text{เงินบำนาญปกติ} = \frac{45,740 \times 36}{50} = 32,932.80 \text{ บาท}$$

$$\text{เงินเพิ่มร้อยละ 25} = \frac{32,932.80 \times 25 \times 36}{100 \times 36} = 8,233.20 \text{ บาท}$$

- เงินบำนาญปกติ + เงินเพิ่มร้อยละ 25 = 32,932.80 + 8,233.20 = 41,166 บาท



หากนาย A เป็นข้าราชการครู สังกัดสำนักงานเขตพื้นที่การศึกษาประถมศึกษาสมุทรสงคราม มาก่อนที่จะย้ายมาเป็นพนักงานเทศบาล ในวันที่ 1 ตุลาคม 2534 นาย A จะได้รับเงินเพิ่ม ร้อยละ 25 จากเงินบำนาญเท่าไร

- เวลาราชการทั้งหมด 36 ปี
- เวลาราชการที่เป็นข้าราชการส่วนท้องถิ่น ตั้งแต่วันที่ 1 ตุลาคม 2534 ถึง 30 กันยายน 2565 รวมเวลาราชการที่เป็นข้าราชการส่วนท้องถิ่น 31 ปี
- บำนาญปกติ 32,932.80 บาท

$$\text{เงินเพิ่มร้อยละ 25} = \frac{32,932.80 \times 25 \times 31}{100 \times 36} = 7,089.70 \text{ บาท}$$

- เงินบำนาญปกติ + เงินเพิ่มร้อยละ 25 = 32,932.80 + 7,089.70 = 40,022.50 บาท

เงินบำเหน็จดำรงชีพ

- 1) จ่ายให้ผู้รับบำนาญปกติ หรือผู้รับบำนาญพิเศษเพราะเหตุทุพพลภาพ
- 2) ได้รับไม่เกิน 15 เท่าของเงินบำนาญรายเดือน แต่ไม่เกิน 500,000 บาท

อายุต่ำกว่า 65 ปีบริบูรณ์ ขอรับบำเหน็จดำรงชีพได้ไม่เกิน 200,000 บาท

อายุตั้งแต่ 65 ปีบริบูรณ์ขึ้นไป แต่ไม่ถึง 70 ปีบริบูรณ์ ขอรับบำเหน็จดำรงชีพได้ไม่เกิน 400,000 บาท

อายุตั้งแต่ 70 ปีบริบูรณ์ขึ้นไป ขอรับบำเหน็จดำรงชีพได้ไม่เกิน 500,000 บาท

*โดยหากผู้รับบำนาญ ได้ใช้สิทธิรับเงินบำเหน็จดำรงชีพไปตามข้อใดแล้ว ให้หักจำนวนบำเหน็จดำรงชีพที่ขอรับไปแล้วในการขอรับครั้งต่อไปด้วย

3) ผู้ใดที่ได้รับทั้งบำนาญปกติและบำนาญพิเศษเพราะเหตุทุพพลภาพ ให้นำบำนาญทั้งสองแบบรวมกัน แล้วจึงคำนวณเงินบำเหน็จดำรงชีพ

4) ผู้รับบำนาญรายใดรับบำเหน็จดำรงชีพอายุต่ำกว่า 65 ปีบริบูรณ์แล้ว แต่ขอกลับเข้ารับราชการใหม่ จะไม่มีสิทธิได้รับเงินบำเหน็จดำรงชีพอายุต่ำกว่า 65 ปีบริบูรณ์อีก

5) ผู้รับบำนาญรายใด ขอกลับเข้ารับราชการใหม่ โดยครั้งหลังขอรับบำเหน็จ ให้นำจำนวนเงินบำเหน็จดำรงชีพที่ได้รับไปแล้วมาหักออกจากยอดเงินบำเหน็จที่คำนวณได้ในครั้งหลังด้วย

6) เอกสารที่ต้องใช้ยื่นขอรับบำเหน็จดำรงชีพ

- แบบ บ.ท.16 หรือ บ.ท.18 หรือ บ.ท.19
- สำเนาบัตรประชาชนผู้รับบำนาญ

เงินบำเหน็จตกทอด

- 1) จ่ายให้กับทายาท หรือผู้มีสิทธิของผู้รับบำนาญที่ถึงแก่ความตาย
- 2) การคำนวณบำเหน็จตกทอด

$$(บำนาญรายเดือน + เงิน ช.ค.บ.) \times 30$$

- 3) ต้องหักเงินบำเหน็จดำรงชีพที่จ่ายให้ผู้รับบำนาญไปแล้ว ออกจากบำเหน็จตกทอดที่ต้องจ่ายให้กับทายาท หรือผู้มีสิทธิด้วย
- 4) ทายาทที่มีสิทธิได้รับบำเหน็จตกทอด
- 5) กรณีทายาทตามข้อ 4) ได้ตายไปก่อนให้จ่ายแก่ทายาทที่เหลือ
- 6) กรณีไม่มีทายาทดังกล่าวเลย ให้จ่ายให้ผู้รับบำนาญแสดงเจตนาไว้
- 7) กรณีไม่มีทายาทและบุคคลที่ได้แสดงเจตนาไว้ให้สิทธิในบำเหน็จตกทอดเป็นอันยุติ

บุตร ได้รับ 2 ส่วน หากมีบุตรตั้งแต่ 3 คนขึ้นไป ให้ได้รับ 3 ส่วน

สามีหรือภรรยา ได้รับ 1 ส่วน

บิดามารดา หรือบิดา หรือมารดา ได้รับ 1 ส่วน

เงินช่วยเหลือ

- 1) จ่ายให้กับทายาท หรือผู้มีสิทธิของผู้รับบำนาญที่ถึงแก่ความตาย
- 2) การคำนวณเงินช่วยเหลือ

$$(บำนาญรายเดือน + เงินเพิ่มจากบำนาญ + เงิน ช.ค.บ.) \times 3$$

- 3) กรณีผู้รับบำนาญแสดงเจตนาไว้ ตามแบบ บ.ท.10 ให้จ่ายเงินช่วยเหลือให้ผู้แก่บุคคลนั้น
- 4) กรณีไม่ได้แสดงเจตนาไว้ ให้จ่ายเงินช่วยเหลือแก่บุคคลตามลำดับนี้
- 5) กรณีบุตรมีมากกว่า 1 คน ให้จ่ายแก่บุตรที่รับมอบหมายจากบุตรคนอื่น ๆ ให้เป็นผู้รับเงิน
- 6) กรณีไม่มีทายาท หรือบุคคลที่ได้แสดงเจตนา ให้สิทธิในเงินช่วยเหลือเป็นอันยุติ

1. คู่สมรส

2. บุตร

3. บิดามารดา

เงินช่วยค่าครองชีพผู้รับบำนาญ (ช.ค.บ.)

- 1) เป็นเงินเพิ่มเพื่อให้เหมาะสมและเพียงพอต่อการดำรงชีวิตของผู้รับบำนาญ
- 2) ระเบียบกระทรวงมหาดไทยว่าด้วยเงินช่วยค่าครองชีพผู้รับบำนาญข้าราชการส่วนท้องถิ่น พ.ศ. 2522 มีผลบังคับใช้ตั้งแต่วันที่ 1 ตุลาคม 2521
- 3) ปัจจุบันมีทั้งหมด 17 ฉบับ
- 4) กรณีผู้รับบำนาญถึงแก่ความตาย ให้จ่ายเงิน ช.ค.บ. ถึงเพียงแค่วันที่ถึงแก่ความตาย
- 5) กรณีผู้รับบำนาญย้ายสถานที่รับบำนาญ ต้องเป็นหน้าที่ของ อปท. ต้นสังกัดที่ผู้รับบำนาญออกจากราชการเป็นผู้จ่ายเงิน ช.ค.บ.



ITAS 2022

BY N.T



เมื่อวันที่ 6 มกราคม 2565 ✨

นายเพ็ญ มุญทรง รองนายกเทศมนตรี ได้เป็นประธาน ที่ประชุม คณะผู้บริหารและหัวหน้าส่วนราชการ ครั้งที่ 1/2565 ณ ห้องประชุมสภาเทศบาล โดยได้รับทราบและอนุมัติให้ดำเนินการ ดังนี้

1. ผลการปฏิบัติราชการ ประจำปีงบประมาณ พ.ศ. 2565 ไตรมาสที่ 1
2. เห็นชอบให้ประกาศนโยบายไม่รับของขวัญ ประจำปี 2565
3. ผลการเผยแพร่ข้อมูลทางเว็บไซต์เทศบาลเมืองสมุทรสงคราม
4. จำนวนผู้มีส่วนได้ส่วนเสีย ภายในจำนวน 342 คน
5. จำนวนผู้มีส่วนได้ส่วนเสีย ภายนอกจำนวน 1,670 คน

โดยมอบหมายให้ฝ่ายเลขานุการ ดำเนินการประกาศและเผยแพร่ให้ประชาชนทราบและนำเข้าข้อมูลผู้มีส่วนได้เสียในระบบ ITAS ให้แล้วเสร็จภายในเดือนมกราคม 2565



ผล

การดำเนินงาน ไตรมาส 1



การเบิกจ่าย

การจัดหาพัสดุ

แผนดำเนินงาน

สำนักปลัดฯ

29.93 %

50.00 %

50.00 %

กองยุทธศาสตร์

19.19 %

0 %

100 %

กองคลัง

20.15 %

ไม่มี

0 %

หน่วยตรวจสอบฯ

25.94 %

0 %

ไม่มี

กองช่าง

28.90 %

25.92 %

25.00 %

กองสาธารณสุขฯ

37.77 %

0 %

18.18 %

กองการศึกษา

29.99 %

0 %

11.11%

กองสวัสดิการฯ

22.95 %

0 %

26.15 %

ทุกหน่วยงาน อย่างลึ้มเร่งรัด ติดตาม ให้การดำเนินงานของหน่วยงาน
เป็นไปตามแผนดำเนินงาน เทศบัญญัติงบประมาณ และแผนการจัดหาพัสดุ
เพื่อจะได้เป็นไปตามเจตนารมณ์ของหน่วยงานที่ได้กำหนดไว้ตั้งแต่ต้น
และประชาชนจะได้รับประโยชน์จากการดำเนินงาน

เชิญ

ร่วมประเมิน IIT และ EIT

ตั้งแต่วันที่ 1 มีนาคม ถึงวันที่ 31 พฤษภาคม 2565

INTEGRITY AND TRANSPARENCY ASSESSMENT

2022

ขอเชิญบุคลากร
หน่วยงานภาครัฐ
ที่ปฏิบัติงานมา
ไม่น้อยกว่า 1 ปี

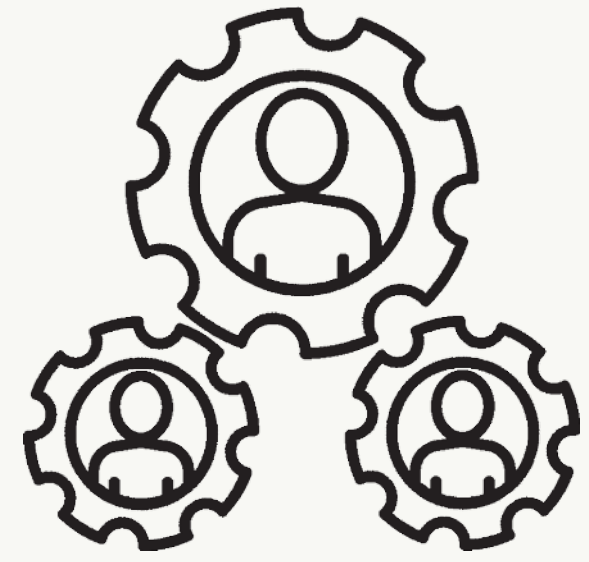
ร่วมเป็นส่วนหนึ่งในการ
ประเมินคุณธรรม
ความโปร่งใสระดับชาติ
ให้คะแนนการบริหารงาน
ภายในองค์กรของท่าน
และให้ข้อมูลแก่
ผู้บริหารได้โดยตรง

วิธีการง่ายๆ เพียง
สแกน QR Code

itas.nacc.go.th ITAS NACC ITAS NACC ITAS

START

ขอความร่วมมือ
บุคลากรที่ปฏิบัติงานมาครบ 1 ปี
ร่วมกันประเมิน IIT การรับรู้ของ
ผู้มีส่วนได้เสียภายใน



ขอความร่วมมือ
ประชาสัมพันธ์ให้ผู้รับบริการ
หรือผู้มาติดต่อราชการ
ร่วมประเมิน EIT การรับรู้ของ
ผู้มีส่วนได้เสียภายนอก

INTEGRITY AND TRANSPARENCY ASSESSMENT

2022

ขอเชิญผู้รับบริการ
หรือผู้ติดต่อของ
หน่วยงานรัฐ

ร่วมเป็นส่วนหนึ่งในการ
ประเมินคุณธรรม
และความโปร่งใส

ประเมินง่ายๆใน 3 นาที

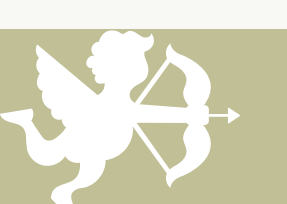
- 1 เพียงเข้าไปที่เว็บไซต์ itas.nacc.go.th
- 2 ค้นหาหน่วยงานภาครัฐ ที่ท่านเคยติดต่อหรือรับบริการ เพื่อให้คะแนนและให้ข้อมูลแก่ผู้บริหารของหน่วยงานนั้นโดยตรง

สแกน QR Code
เพื่อประเมินทันที

ดาวน์โหลดได้แล้ววันนี้

Available on the App Store GET IT ON Google Play

itas.nacc.go.th ITAS NACC ITAS NACC ITAS



โควาไรต์

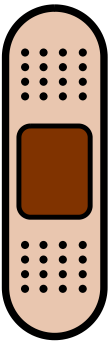
เรื่องดี ๆ กับ Chanon



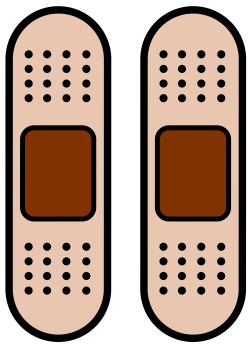
ฉบับนี้ ขอนำเสนอเกี่ยวกับสวัสดิการอีกอย่างหนึ่ง สำหรับข้าราชการส่วนท้องถิ่น คือ “สวัสดิการค่ารักษาพยาบาล” ด้วย 4 ขั้นตอนการเกิดสิทธิ 6 ขั้นตอนการเบิกจ่าย และ 10 กรณี 10 หลักฐานการนำใบเสร็จมาเบิก

ผู้มีสิทธิ ได้แก่ นายกเทศมนตรี พนักงานเทศบาล และลูกจ้างประจำ ผู้รับบำนาญ(ไม่รวมลูกจ้างประจำ ที่รับบำนาญเหินจรายเดือน)

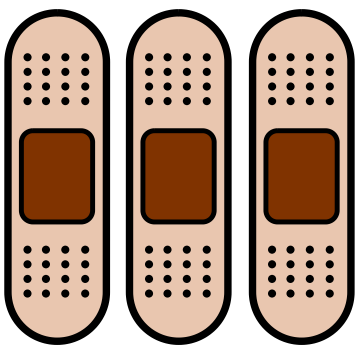
ผู้มีสิทธิร่วม ได้แก่ บิดา มารดา คู่สมรส ที่ชอบด้วยกฎหมาย บุตร ที่ชอบด้วยกฎหมาย ลำดับที่ 1-3 ที่ยังไม่บรรลุนิติภาวะ เว้นเป็นผู้เสมือนไร้ความสามารถ หรือผู้ไร้ความสามารถ ไม่รวมบุตรบุญธรรม ที่ต้องการใช้สิทธิร่วม หรือไม่



ผู้มีสิทธิ ยื่นเรื่องขอลงทะเบียนสิทธิค่ารักษาพยาบาล ได้ที่ ฝ่ายการเจ้าหน้าที่ สำนักปลัดเทศบาล พร้อมเอกสารประกอบของตนเองและผู้ใช้สิทธิร่วมทั้งหมด เช่นทะเบียนสมรส สูติบัตร เป็นต้น

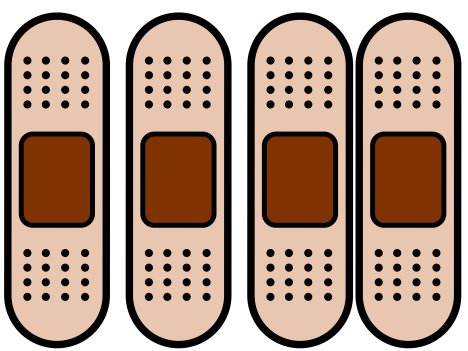


เจ้าหน้าที่ตรวจสอบข้อมูลเบื้องต้น และบันทึกรายการผู้มีสิทธิ พร้อมผู้ใช้สิทธิร่วม ในระบบค่ารักษาพยาบาล และเสนอนายทะเบียน อนุมัติสิทธิ



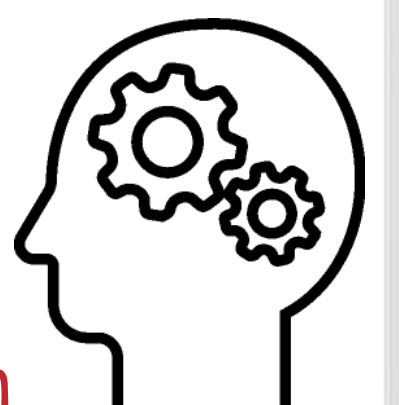
ระบบค่ารักษาพยาบาล จะปรับปรุงสิทธิค่ารักษาพยาบาล วันละ 2 รอบ คือ 11.00 น. และ 15.00 น.

เมื่อนายทะเบียนอนุมัติสิทธิและระบบปรับปรุงแล้ว คุณก็สามารถเข้ารับการรักษาพยาบาล โดยใช้สิทธิเบิกจ่ายตรงได้ที่ หรือหากคุณสำรองจ่าย ก็นำใบเสร็จรับเงิน พร้อมเอกสารมายื่นเบิกตามขั้นตอนต่อไป



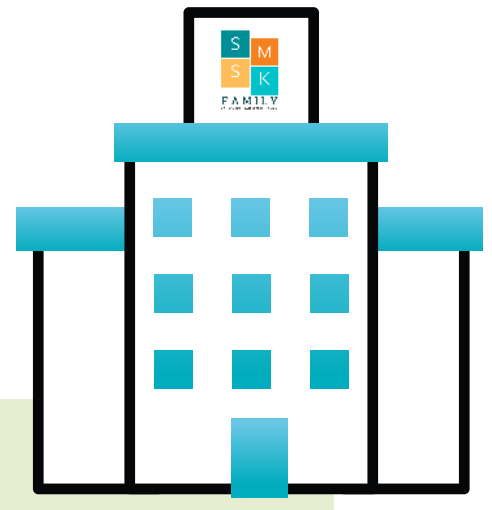
ค่ารักษาพยาบาล เบิกอะไรได้บ้าง

1. การเข้ารับบริการรักษา เจ็บป่วย ทุกกรณีไม่รวมการเสริมความงาม (อัตราการเบิกแล้วแต่กรณี)
2. ค่าตรวจสุขภาพประจำปี (เฉพาะผู้มีสิทธิ ปีงบประมาณละ 1 ครั้ง ตามรายการและอัตรา ตามกลุ่มอายุที่กระทรวงการคลังกำหนด)
3. ผู้ใช้สิทธิร่วม มีสิทธิข้าราชการ ต้องใช้สิทธิราชการ
4. ผู้ใช้สิทธิร่วม มีสิทธิประกันสังคม เบิกส่วนต่างได้ 4กรณี
 - 4.1 ค่าคลอดบุตร เบิกส่วนเกิน 13,000 บาท
 - 4.2 ค่าล้างไต เบิกส่วนเกิน 1,500 บาท
 - 4.3 การเบิก vascular Access เข้าภายใน 2 ปี
 - 4.4 ทำฟัน ส่วนเกินจากค่าอุดฟัน ขูดหินปูน และถอนฟัน ส่วนที่เกินจากปีละ 900 บาท





เมื่อคุณสำรองจ่ายไป ต้องนำมายื่นเบิก ภายใน 1 ปีนับแต่วันเข้ารับการรักษาพยาบาล โดยมี 6 ขั้นตอนการเบิกจ่าย ดังนี้



ผู้มีสิทธิ ยื่นแบบ ร.บ.3 พร้อมเอกสาร ได้แก่

1. ใบเสร็จรับเงิน (ระบุว่า “ข้าพเจ้าได้สำรองจ่ายเงินเพื่อเป็นค่ารักษาพยาบาลไปจริงทุกประการ” และลงลายมือชื่อรับรอง ในใบเสร็จทุกครั้ง)
2. เอกสารและหลักฐานประกอบ
ณ หน่วยงานต้นสังกัด

หน่วยงานต้นสังกัด ตรวจสอบเอกสารหลักฐาน และเสนอผู้บังคับบัญชารับรองการใช้สิทธิ
ค่ารักษาพยาบาล ในแบบ ร.บ.3

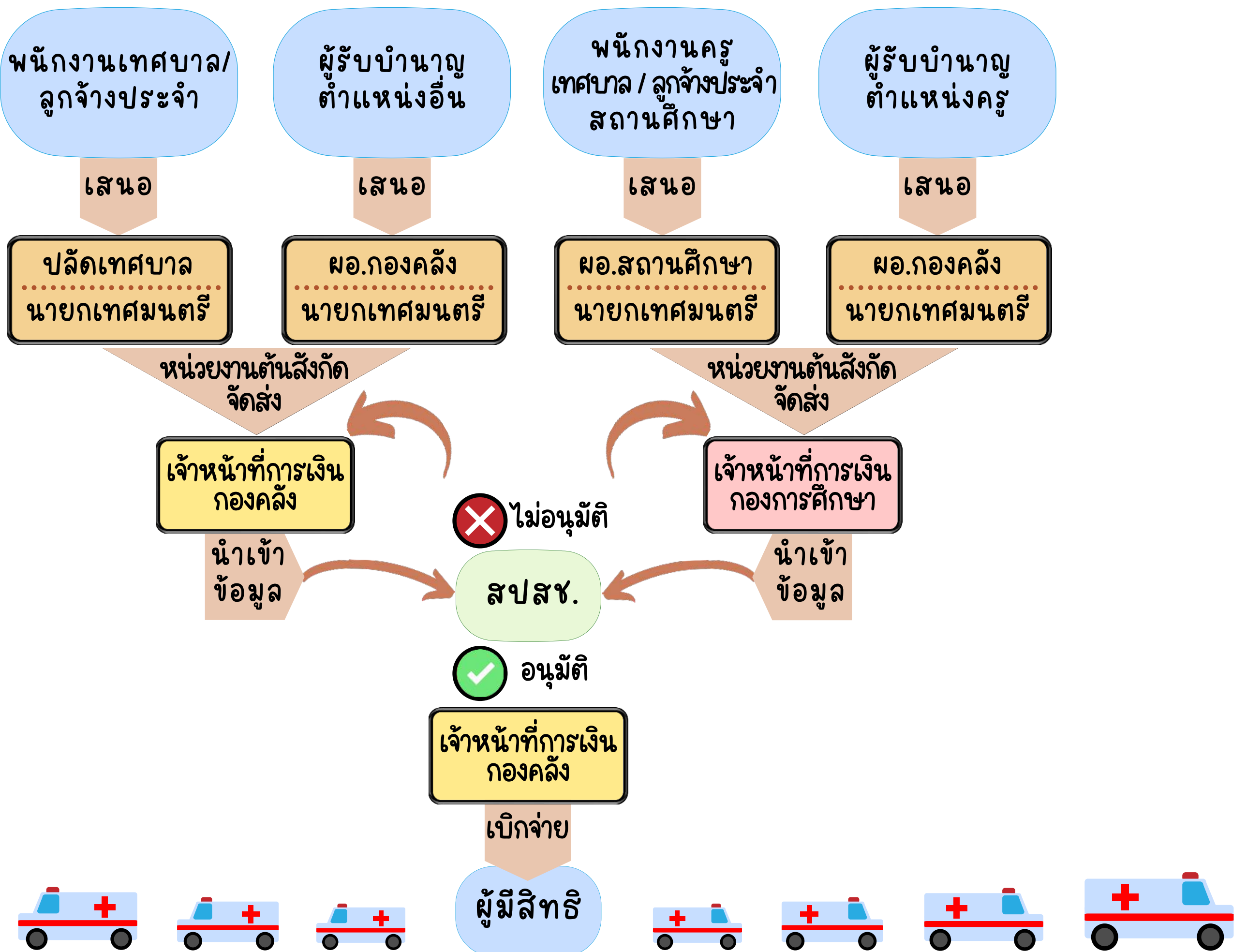
หน่วยงานต้นสังกัด จัดส่งแบบ ร.บ.3 และเอกสารหลักฐานให้เจ้าหน้าที่การเงิน

เจ้าหน้าที่การเงิน ตรวจสอบเอกสารหลักฐานเบื้องต้น และนำเข้าข้อมูล ไฟล์ใบเสร็จ
และเอกสารหลักฐาน ในระบบค่ารักษาพยาบาล

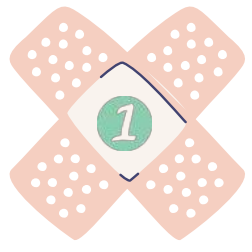
สปสช. ตรวจสอบใบเสร็จและเอกสารประกอบการเบิกจ่าย ว่าครบถ้วนถูกต้องหรือไม่
ถูกต้อง ครบถ้วน = อนุมัติ รอโอนเงินค่ารักษาพยาบาลตามงวด
ไม่ถูกต้อง ครบถ้วน = ไม่อนุมัติ พร้อมระบุเหตุผล ให้แก้ไข และนำเข้าข้อมูลใหม่ ตามเหตุผล
ที่ระบุไว้

สปสช. แจ้งการโอนเงินค่ารักษาพยาบาล พร้อมบัญชีผู้ได้รับโอนเงิน

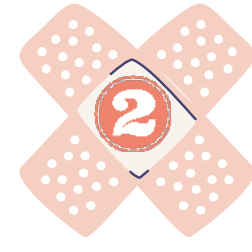
1. เจ้าหน้าที่การเงิน = ดำเนินการตั้งฎีกาเบิกเงิน
2. กองคลัง = ตรวจสอบฎีกาเบิกจ่ายและจัดทำเช็คเบิกจ่ายเงิน และโอนเงินสวัสดิการ
เข้าบัญชีธนาคารให้ผู้ใช้สิทธิรายบุคคล (บัญชีเดียวกับบัญชีเงินเดือน)



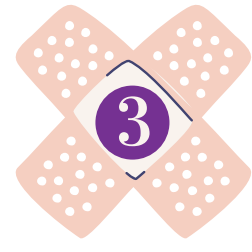
10 กรณี 10 หลักฐานประกอบการเบิกจ่ายค่ารักษาพยาบาล ดังนี้



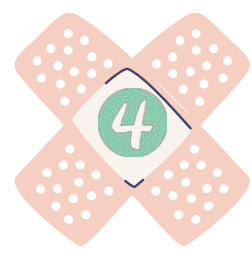
การรักษาทุกกรณี : ใบเสร็จรับเงิน ระบุว่า “ข้าพเจ้าได้สำรองจ่ายเงิน เพื่อเป็นค่ารักษาพยาบาลไปจริงทุกประการ ” และลงลายมือชื่อรับรอง ใบใบเสร็จทุกครั้ง



กรณีชื่อไม่ตรงกับระบบ สปสช : สำเนาหลักฐานการเปลี่ยนสกุล/ ทะเบียนสมรส/ สติบัตร แล้วแต่กรณี



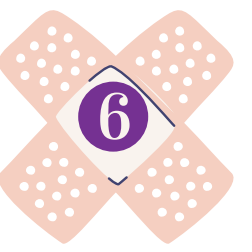
กรณีมีการเบิกยานอกบัญชียาหลักแห่งชาติ และกรณียามะเร็งที่กำหนด ให้เบิกในระบบใบเสร็จ : หนังสือรับรองเหตุผลความจำเป็นใช้ยาของ แพทย์ ตามเหตุผล A-E



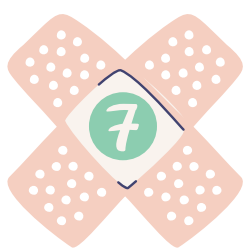
กรณีเบิกฟอกเลือดด้วยเครื่องไตเทียมสถานพยาบาลเอกชน : หนังสือ ส่งตัวจากสถานพยาบาลของรัฐเพื่อใช้เครื่องไตเทียม



กรณีรักษาด้วยแพทย์แผนไทยหรือแพทย์ทางเลือก = ค่ายาสมุนไพร/ค่า บริการฝังเข็ม/ค่านวด/ค่าอบไอน้ำสมุนไพร : ใบรับรองแพทย์ ที่ระบุถึง “ความจำเป็นในการรักษาหรือฟื้นฟูสมรรถภาพ กรณีที่ต้องรักษาพยาบาล ด้วยวิธีการแพทย์แผนไทยและการแพทย์ทางเลือก”



กรณีนอนพักรักษาตัวประเภทผู้ป่วยใน ณ สถานพยาบาลเอกชน : ใบแสดง รายละเอียดค่าใช้จ่ายต่างๆ + ใบรับรองแพทย์ผู้รักษา ระบุถึงความจำเป็น เร่งด่วน หรือ ใบแสดงผลการพิจารณาคัดแยกผู้ป่วยฉุกเฉิน/ค่าวินิจฉัยของ สถาบันการแพทย์ฉุกเฉินแห่งชาติ เช่น ฉุกเฉินวิกฤติไม่ระบุความรุนแรง แต่ฉุกเฉินเร่งด่วนหรือผู้ป่วยฉุกเฉินไม่รุนแรง



กรณีค่าตรวจสุขภาพ ประจำปี : ใบแสดงรายการที่ได้รับการตรวจสุขภาพ ประจำปี ตามที่กระทรวงการมหาดำหนด ได้ปีงบประมาณละ 1 ครั้ง เฉพาะผู้มีสิทธิเท่านั้น



กรณีชื่ออวัยวะเทียม/อุปกรณ์บำบัดโรค/ยา เลือดส่วนประกอบของเลือด/ส่ง ต่อตรวจวินิจฉัย ที่ไม่มีจำหน่ายหรือบริการในสถานพยาบาลของรัฐ : หนังสือ รับรองจากแพทย์ผู้รักษา หรือ หัวหน้าสถานพยาบาล ตามแบบฯ ให้ผู้มีสิทธิ หรือบุคคลในครอบครัวซื้อหรือรับการตรวจทางห้องทดลอง หรือโดยวิธีการ เอ็กซเรย์จากสถานที่อื่นในประเทศไทย

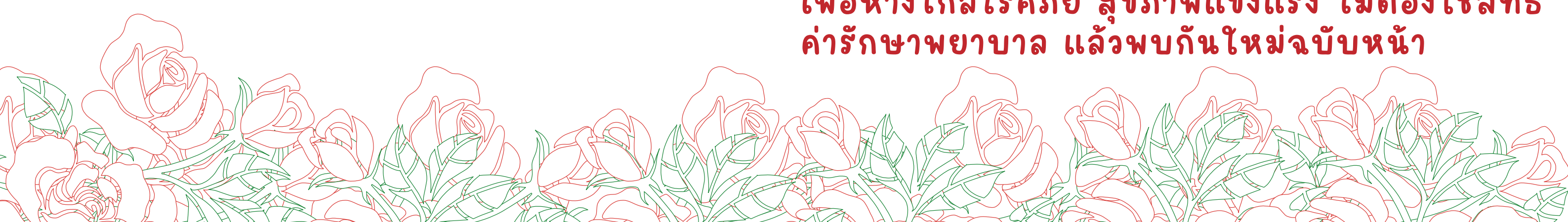


กรณีเบิกค่าเครื่องกระตุ้นสมองผ่านประสาทสมองเส้นที่สิบ/ชุดเครื่องกระตุ้น สมองส่วนลึก/ชุดประสาทหูเทียมหรือประสาทหูเทียมชนิดฝัง : ใบรับรองแพทย์ ผู้ทำการผ่าตัดที่ต้องระบุข้อบ่งชี้ให้ครบทุกข้อตามอวัยวะเทียมและอุปกรณ์ใน การบำบัดโรคที่จำเป็นต้องใช้ + หลักฐานการตรวจต่างๆที่รับรองโดยแพทย์ผู้ ทำการรักษา/ผ่าตัด เพื่อประกอบการเบิกจ่าย



กรณีทันตกรรม : แนบบใบแสดงรายการค่ารักษาพยาบาลด้านทันตกรรม ถ้าเบิกส่วนต่างประกันสังคม ต้องมีหนังสือรับรองจากประกันสังคมว่าใช้ สิทธิจากประกันสังคมครบแล้ว

ทางที่ดีควรออกกำลังกาย ทานอาหารครบ 5 หมู่ เพื่อห่างไกลโรคภัย สุขภาพแข็งแรง ไม่ต้องใช้สิทธิ ค่ารักษาพยาบาล แล้วพบกันใหม่ฉบับหน้า



บริการ...คืองานของเรา

BY...JANTANEE

ในปีงบประมาณ พ.ศ. 2565 เทศบาลเมืองสมุทรสงครามได้ดำเนินการประเมินความพึงพอใจของผู้รับบริการ ซึ่งมีผลประจำเดือนมกราคม 2565 ดังนี้



ด้านกระบวนการ/ขั้นตอนการให้บริการ

- ขั้นตอนการให้บริการเข้าใจง่ายไม่ซับซ้อน อยู่ในระดับมาก (4.19 คะแนน)
- การให้บริการมีความถูกต้องและรวดเร็ว อยู่ในระดับมาก (4.14 คะแนน)
- ระยะเวลาในการให้บริการเหมาะสมกับลักษณะงาน อยู่ในระดับมาก (4.12 คะแนน)
- การให้บริการเป็นไปตามลำดับก่อน-หลังอย่างยุติธรรม อยู่ในระดับมาก (4.15 คะแนน)



ด้านเจ้าหน้าที่ผู้ให้บริการ

- เจ้าหน้าที่บริการด้วยความสะดวก รวดเร็ว อยู่ในระดับมาก (4.15 คะแนน)
- เจ้าหน้าที่ดูแล เอาใจใส่ กระตือรือร้น เต็มใจบริการ อยู่ในระดับมาก (4.11 คะแนน)
- เจ้าหน้าที่ให้คำ แนะนำ หรือตอบข้อซักถามเป็นอย่างดี อยู่ในระดับมาก (4.08 คะแนน)
- เจ้าหน้าที่ปฏิบัติงานอย่างเสมอภาค เท่าเทียม ไม่เลือกปฏิบัติ อยู่ในระดับมาก (4.13 คะแนน)



ด้านสิ่งอำนวยความสะดวก

- มีที่นั่งรอการให้บริการพอเพียง อยู่ในระดับมากที่สุด (4.20 คะแนน)
- สถานที่ให้บริการเป็นสัดส่วน ชัดเจน อยู่ในระดับมาก (4.18 คะแนน)
- สถานที่ให้บริการสะอาดเป็นระเบียบ อยู่ในระดับมาก (4.16 คะแนน)
- มีความชัดเจนของป้ายบอกทางและสถานที่ให้บริการ อยู่ในระดับมาก (4.08 คะแนน)

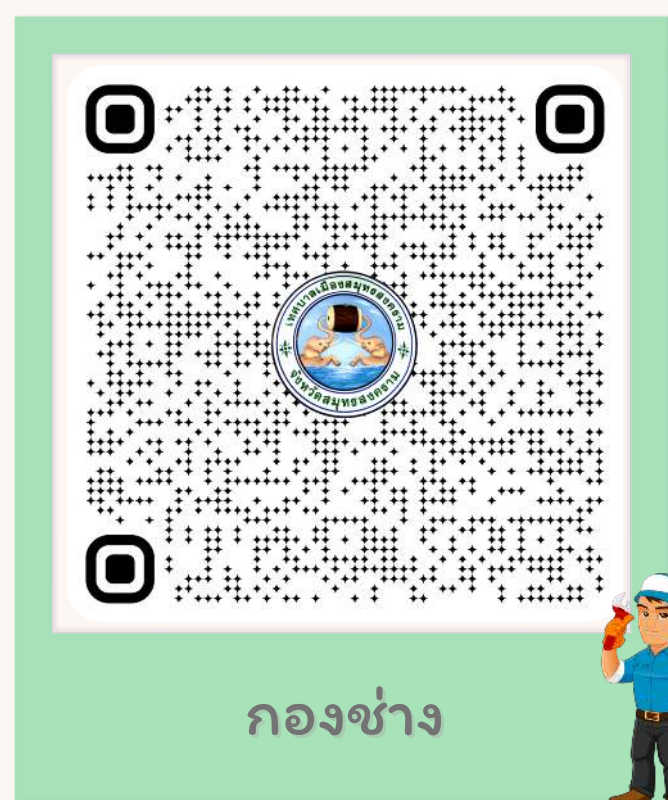
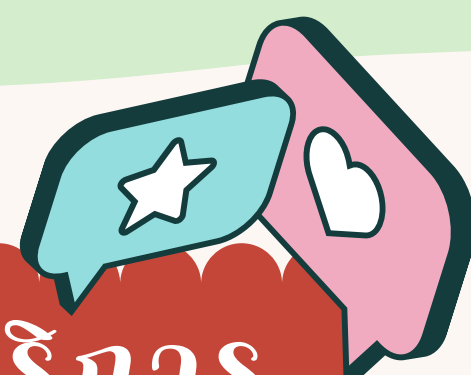


ด้านคุณภาพการให้บริการ

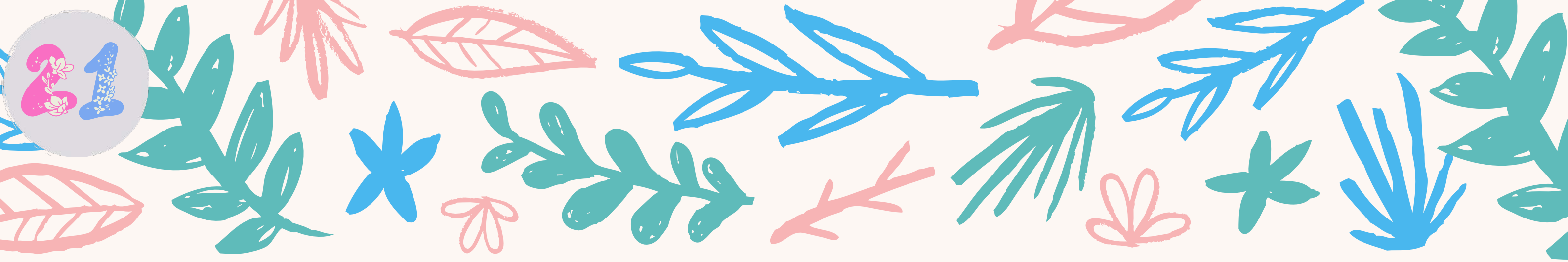
- ได้รับบริการที่ตรงตามความต้องการ อยู่ในระดับมาก (4.15 คะแนน)
- ได้รับบริการที่ครบถ้วนถูกต้อง อยู่ในระดับมาก (4.15 คะแนน)
- การให้บริการเป็นไปตามกระบวนการ/ขั้นตอนที่กำหนด อยู่ในระดับมาก (4.14 คะแนน)



แบบประเมินความพึงใจสำหรับผู้รับบริการ



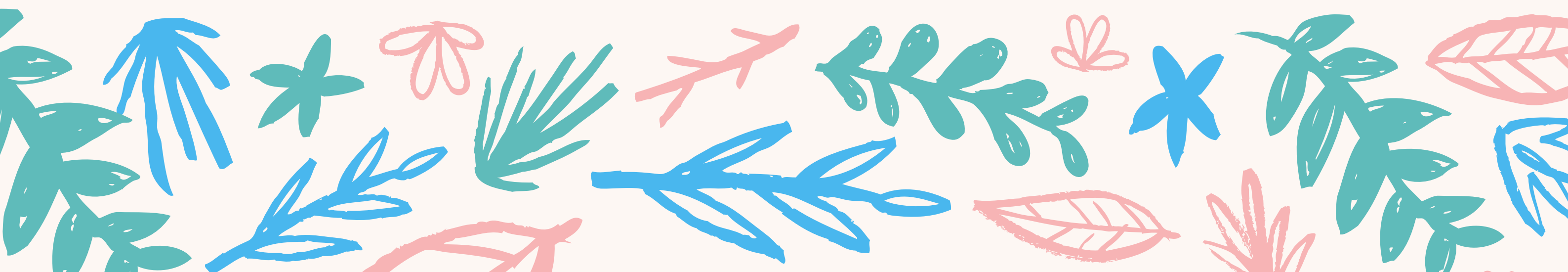
รอชมเข้มของท่านคือกำลังใจในการทำงานของเรา

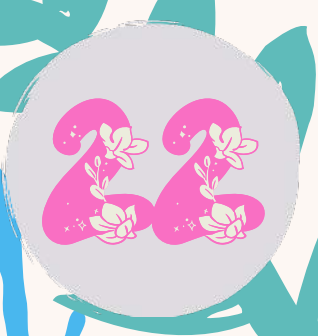


ทุกหยาดเหงื่อ...เพื่อคนแม่กด๑๐

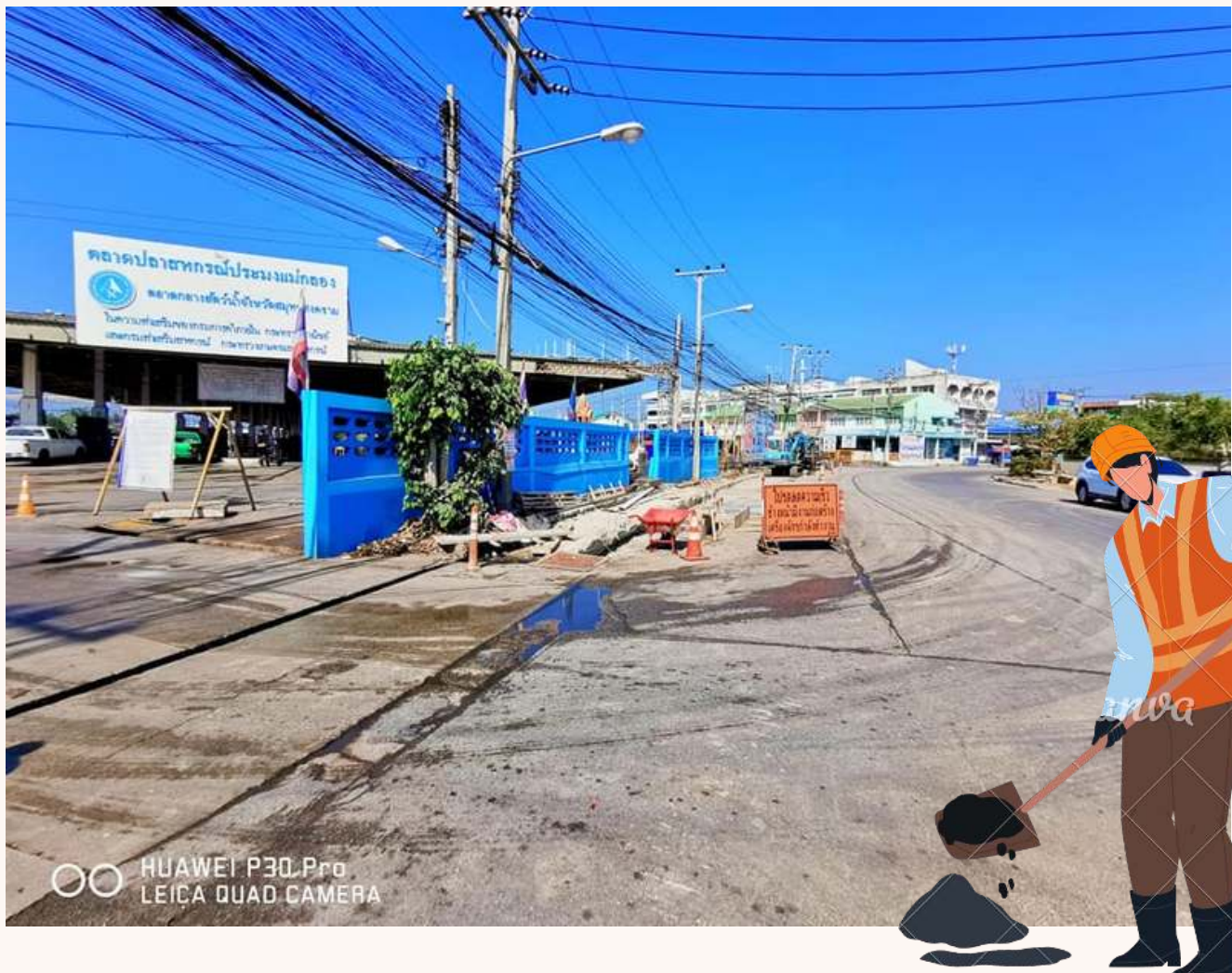
BY...MINK

นายสมชาย ต้นประเสริฐ นายกเทศมนตรีเมืองสมุทรสงคราม ร่วมกับ คณะผู้บริหาร และสมาชิกสภาเทศบาลในพื้นที่ ร่วมรับฟังปัญหาความเดือดร้อนของชาวบ้าน เรื่อง ถนนคลองข่อย เนื่องจากชาวบ้านได้รับความเดือดร้อนเกี่ยวกับถนนมาเนิ่นนาน ซึ่งทางเทศบาลจะเร่งดำเนินการแก้ไขปัญหาดังกล่าวโดยเร่งด่วน





เทศบาลเมืองสมุทรสงครามได้ดำเนินการปรับปรุงผิวจราจรแอสฟัลท์ติกคอนกรีต และปรับปรุงซ่อมแซมรางระบายน้ำคอนกรีตเสริมเหล็กทั้ง 2 ข้างบริเวณถนนแหลมใหญ่ หน้าตลาดปลาสหกรณ์ประมงแม่กลอง เพื่อแก้ไขปัญหาคความเดือดร้อนให้กับประชาชนในพื้นที่



Don't be afraid that
you do not know
something.
Be afraid of not
learning about it.



อย่ากลัวสิ่งที่ไม่รู้
จงกลัวที่จะไม่เรียนรู้สิ่งนั้น

เบอร์ติดต่อภายในสำนักปลัดเทศบาล
หัวหน้าสำนักปลัดเทศบาล 121
ฝ่ายบริหารงานทั่วไป 123, 124, 125
ฝ่ายปกครอง 128, 129
ฝ่ายป้องกันฯ 127
ฝ่ายการเจ้าหน้าที่ 201, 202
งานนิติการ 126

