



ข้อมูลข่าวสารเพื่อสร้างการรับรู้สู่ชุมชน ครั้งที่ ๒๕ / ๒๕๖๕

ลำดับ	เรื่อง	หน่วยงาน	เอกสารประกอบ
มาตรการด้านการป้องกันและการให้ความช่วยเหลือจากการแพร่ระบาดของโรคติดเชื้อไวรัสโคโรนา 2019 (COVID-19)			
๑.	กองทัพบกให้บริการทางการแพทย์แก่ประชาชน ในสถานการณ์การแพร่ระบาดของโรคโควิด - 19	กระทรวงกลาโหม	-
มาตรการด้านการพัฒนาและเสริมสร้างศักยภาพทรัพยากรมนุษย์			
๒.	ปภ. บูรณาการทุกภาคส่วนพร้อมรับสถานการณ์อุทกภัย ดูแลประชาชนอย่างเต็มกำลัง	กระทรวงมหาดไทย	อินโฟกราฟิก ๑ ชุด
๓.	กัญชากับสมองเด็ก	กระทรวงสาธารณสุข	อินโฟกราฟิก ๑ ชุด
๔.	หลักประกันของนายจ้าง	กระทรวงยุติธรรม	อินโฟกราฟิก ๑ ชุด
๕.	เทียวน้ำตกอย่างไรให้ปลอดภัยในฤดูฝน	กระทรวงการท่องเที่ยว และกีฬา	อินโฟกราฟิก ๑ ชุด

หมายเหตุ

๑. ข้อมูลดังกล่าวเป็นข้อมูลเพื่อการสร้างการรับรู้ที่มาจากทุกกระทรวงตามบันทึกข้อตกลงความร่วมมือการบูรณาการเสริมสร้างการรับรู้สู่ชุมชน จังหวัดสามารถหาข้อมูลเพิ่มเติมหรือขยายความข้อมูลที่ใช้เฉพาะพื้นที่ได้ตามความถูกต้องและเหมาะสม
๒. ให้จังหวัดนำข้อมูลเพื่อสร้างการรับรู้ตามแนวทางที่กำหนด ตามหนังสือกระทรวงมหาดไทย ด่วนที่สุด ที่ มท ๐๒๐๖.๒/๑๔๔๔ ลงวันที่ ๕ มีนาคม ๒๕๖๒ เรื่อง แนวทางการสร้างการรับรู้สู่ชุมชน
๓. จังหวัดสามารถดาวน์โหลดข้อมูลข่าวสารเพื่อสร้างการรับรู้สู่ชุมชนได้ที่ ช่องทางไลน์ (Line) กลุ่ม “ข้อมูลข่าวสารเพื่อการสร้างการรับรู้” และเว็บไซต์กองสารนิเทศ สป. หัวข้อ “การสร้างการรับรู้สู่ชุมชน”



ข้อมูลข่าวสารเพื่อสร้างการรับรู้สู่ชุมชน ครั้งที่ ๒๕ / ๒๕๖๕

ลำดับ	เรื่อง	หน่วยงาน	เอกสารประกอบ
มาตรการด้านการป้องกันและการให้ความช่วยเหลือจากการแพร่ระบาดของโรคติดเชื้อไวรัสโคโรนา 2019 (COVID-19)			
๑.	กองทัพบกให้บริการทางการแพทย์แก่ประชาชน ในสถานการณ์การแพร่ระบาดของโรคโควิด - 19	กระทรวงกลาโหม	-
มาตรการด้านการพัฒนาและเสริมสร้างศักยภาพทรัพยากรมนุษย์			
๒.	ปภ. บูรณาการทุกภาคส่วนพร้อมรับสถานการณ์อุทกภัย ดูแลประชาชนอย่างเต็มกำลัง	กระทรวงมหาดไทย	อินโฟกราฟิก ๑ ชุด
๓.	กัญชากับสมองเด็ก	กระทรวงสาธารณสุข	อินโฟกราฟิก ๑ ชุด
๔.	หลักประกันของนายจ้าง	กระทรวงยุติธรรม	อินโฟกราฟิก ๑ ชุด
๕.	เทียวน้ำตกอย่างไรให้ปลอดภัยในฤดูฝน	กระทรวงการท่องเที่ยว และกีฬา	อินโฟกราฟิก ๑ ชุด

หมายเหตุ

๑. ข้อมูลดังกล่าวเป็นข้อมูลเพื่อการสร้างการรับรู้ที่มาจากทุกกระทรวงตามบันทึกข้อตกลงความร่วมมือการบูรณาการเสริมสร้างการรับรู้สู่ชุมชน จังหวัดสามารถหาข้อมูลเพิ่มเติมหรือขยายความข้อมูลที่ใช้เฉพาะพื้นที่ได้ตามความถูกต้องและเหมาะสม
๒. ให้จังหวัดนำข้อมูลเพื่อสร้างการรับรู้ตามแนวทางที่กำหนด ตามหนังสือกระทรวงมหาดไทย ด่วนที่สุด ที่ มท ๐๒๐๖.๒/ว๑๔๔๙ ลงวันที่ ๕ มีนาคม ๒๕๖๒ เรื่อง แนวทางการสร้างการรับรู้สู่ชุมชน
๓. จังหวัดสามารถดาวน์โหลดข้อมูลข่าวสารเพื่อสร้างการรับรู้สู่ชุมชนได้ที่ ช่องทางไลน์ (Line) กลุ่ม “ข้อมูลข่าวสารเพื่อสร้างการรับรู้” และเว็บไซต์กองสารนิเทศ สป. หัวข้อ “การสร้างการรับรู้สู่ชุมชน”

ข้อมูลข่าวสารเพื่อสร้างการรับรู้สู่ชุมชน
ครั้งที่ ๒๕ / ๒๕๖๕ วันที่ ๒๙ มิถุนายน ๒๕๖๕

กระทรวง กระทรวงกลาโหม

กรม / หน่วยงาน สำนักงานปลัดกระทรวงกลาโหม

หน่วยงานเจ้าของเรื่อง สำนักนโยบายและแผนกลาโหม

ช่องทางการติดต่อ โทร. ๐ ๒๒๒๑ ๓๒๙๙

๑) หัวข้อเรื่อง กองทัพบกให้บริการทางการแพทย์แก่ประชาชน ในสถานการณ์การแพร่ระบาดของโรคโควิด - 19

๒) ข้อความสำหรับใช้ประชาสัมพันธ์

เรื่อง กองทัพบกให้บริการทางการแพทย์แก่ประชาชน ในสถานการณ์การแพร่ระบาดของโรคโควิด - 19

กองทัพบกให้บริการทางการแพทย์แก่ประชาชนที่เข้าถึงการแพทย์ได้ยากลำบาก ในสถานการณ์การแพร่ระบาดของโรคติดเชื้อไวรัสโคโรนา 2019 (COVID-19)

โดยการบูรณาการร่วมกันกับหน่วยงานต่าง ๆ นำชุดแพทย์เคลื่อนที่ ชุดปฏิบัติการกิจการพลเรือน และชุดจิตอาสาพระราชทาน ผู้ใหญ่บ้าน กำนัน เยี่ยมให้กำลังใจ และให้บริการทางการแพทย์แก่ประชาชน กลุ่มเปราะบาง ผู้ป่วยติดเตียง ผู้ยากไร้ ฐานะยากจน ที่เข้าถึงการแพทย์ได้ยากลำบากในสถานการณ์โรคโควิด ซึ่งได้ให้บริการทางการแพทย์ในเบื้องต้น แจกจ่ายยา และมอบกล่องยาสามัญประจำบ้าน มอบสิ่งของ เครื่องอุปโภค บริโภค และผ้าห่มกันหนาวให้กับประชาชนกลุ่มเปราะบาง อีกทั้ง ชุดจิตอาสาพระราชทานดำเนินการซ่อมแซม บ้านเรือนประชาชน ณ บ้านใหม่สามัคคี ตำบลเมืองจั่ง อำเภอกุเพียง จังหวัดน่าน ซึ่งแสดงให้เห็นถึงการผนึกกำลัง จากทุกภาคส่วน ทุกองค์กร เพื่อช่วยกันแก้ไขปัญหาของประชาชน

ทั้งนี้ หากประชาชนมีข้อสงสัย สามารถสอบถามเพิ่มเติมได้ที่ โทร. ๐ ๒๒๒๑ ๓๒๙๙

ข้อมูลข่าวสารเพื่อสร้างการรับรู้สู่ชุมชน
ครั้งที่ ๒๕ / ๒๕๖๕ วันที่ ๒๙ มิถุนายน ๒๕๖๕

กระทรวง กระทรวงมหาดไทย

กรม / หน่วยงาน กรมป้องกันและบรรเทาสาธารณภัย

หน่วยงานเจ้าของเรื่อง กรมป้องกันและบรรเทาสาธารณภัย

ช่องทางการติดต่อ โทรสายด่วนนิรภัย ๑๙๙๔ ตลอด ๒๔ ชั่วโมง

๑) หัวข้อเรื่อง ปก. บูรณาการทุกภาคส่วนพร้อมรับสถานการณ์อุทกภัย ดูแลประชาชนอย่างเต็มกำลัง

๒) ข้อความสำหรับใช้ประชาสัมพันธ์

เรื่อง ปก. บูรณาการทุกภาคส่วนพร้อมรับสถานการณ์อุทกภัย ดูแลประชาชนอย่างเต็มกำลัง

กรมป้องกันและบรรเทาสาธารณภัย (ปก.) บูรณาการทุกภาคส่วนพร้อมรับสถานการณ์อุทกภัย ดูแลประชาชนอย่างเต็มกำลัง ช่วงฤดูฝนของปี ปริมาณฝนรวมทั้งประเทศจะมากกว่าค่าปกติรวมถึงมีโอกาสสูงที่พายุหมุนเขตร้อนเคลื่อนผ่านประเทศไทยตอนบน ทำให้มีฝนตกหนักถึงหนักมากในหลายพื้นที่ ส่งผลให้เกิดน้ำท่วมฉับพลัน น้ำป่าไหลหลาก และน้ำล้นตลิ่ง รัฐบาลห่วงใยประชาชนที่อาจได้รับผลกระทบ จากภัยในฤดูฝน จึงได้สั่งการกองบัญชาการป้องกันและบรรเทาสาธารณภัยแห่งชาติ โดยและหน่วยงานที่เกี่ยวข้องเตรียมพร้อม ป้องกันและช่วยเหลือผู้ประสบอุทกภัยในทุกด้าน ดังนี้

๑. เผื่อระวังและติดตามสถานการณ์อุทกภัยเข้มข้น
๒. ปรับแผนเผชิญเหตุอุทกภัยจังหวัดให้พร้อมรับสถานการณ์ภัย
๓. เพิ่มประสิทธิภาพการระบายน้ำและเพิ่มพื้นที่รองรับน้ำ
๔. ตรวจสอบความมั่นคงแข็งแรงของแหล่งกักเก็บน้ำและพนังกั้นน้ำ
๕. จัดตั้งศูนย์บัญชาการเหตุการณ์จังหวัด อำเภอ และศูนย์ปฏิบัติการฉุกเฉินท้องถิ่น
๖. ใช้กลไกระดับพื้นที่แก้ไขปัญหาอุทกภัย
๗. จัดชุดปฏิบัติการดูแลผู้ประสบภัยทุกด้าน

ทั้งนี้ หากประชาชนพบเห็นหรือต้องการแจ้งเหตุสาธารณภัย สามารถติดต่อได้ที่ โทรสายด่วนนิรภัย

๑๙๙๔ ตลอด ๒๔ ชั่วโมง

ปก.บูรณาการทุกภาคส่วน พร้อมรับสถานการณ์อุทกภัย ...ดูแลประชาชนอย่างเต็มกำลัง

เตรียมพร้อมรับมือมืออุทกภัย



เฝ้าระวังและติดตามสถานการณ์อุทกภัยเข้มข้น โดยติดตามสภาพอากาศ สถานการณ์น้ำ และน้ำหลากเชิงพื้นที่ รวมถึงวิเคราะห์คาดการณ์ และประเมินแนวโน้ม สถานการณ์ภัยในช่วงฤดูฝน เพื่อเตรียมการเผชิญเหตุให้สอดคล้องกับสถานการณ์ภัยในพื้นที่



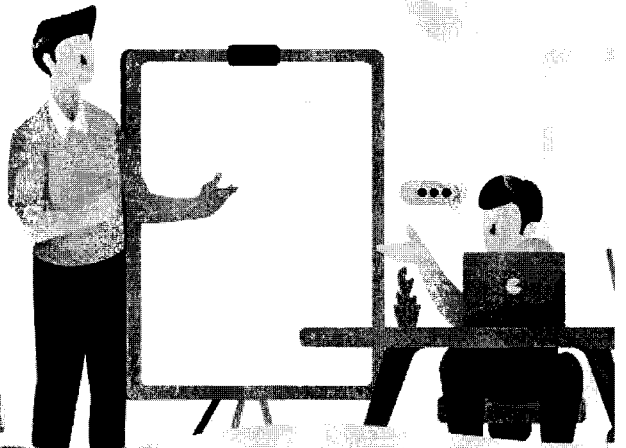
ปรับแผนเผชิญเหตุอุทกภัยจังหวัดให้พร้อมรับสถานการณ์ภัย ทั้งพื้นที่เสี่ยง อุทกภัยและดินถล่มบริเวณหมู่บ้าน สุขชน อุทยานและแหล่งจัดการด้านสาธารณภัย พื้นที่ที่ ปลอดภัย และสถานที่จัดตั้งศูนย์พักพิงชั่วคราว รวมถึงแผนรองรับการอพยพ เพื่อให้เกิดการปฏิบัติงานที่ต่อเนื่องและมีประสิทธิภาพ



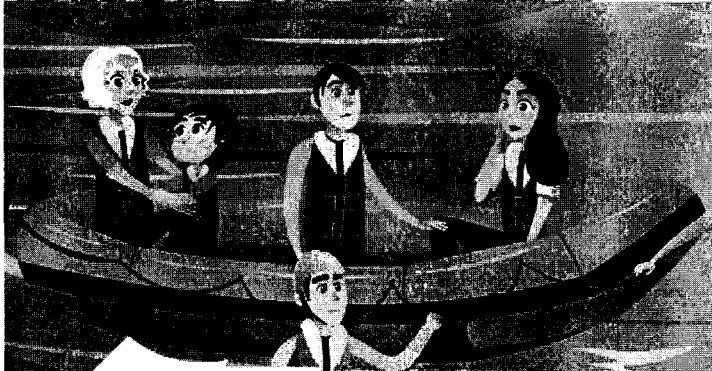
เพิ่มประสิทธิภาพการระดมน้ำและเพิ่มพื้นที่รองรับน้ำ โดยติดตั้งเครื่องจักรกล ในพื้นที่เสี่ยงอุทกภัยไว้ล่วงหน้า โดยเฉพาะเขตชุมชน เขตเศรษฐกิจ และเส้นทางที่มีน้ำท่วมซึ่ง เร่งชุดเคลื่อนที่ไปพร้อมกันจัดตั้งจุดวางทางน้ำ รวมทั้งวางแผนลำเลียงน้ำไปยังพื้นที่ เพื่อสำรองน้ำไว้ใช้กรณีเกิดภาวะฝนทิ้งช่วง



ตรวจสอบความมั่นคงแข็งแรงของแหล่งกักเก็บน้ำและเขื่อนกั้นน้ำ เพื่อให้สามารถรองรับน้ำกรณีฝนตกหนัก รวมถึงสร้างความเชื่อมั่นด้านความปลอดภัยของแหล่งกักเก็บน้ำแก่ประชาชน



เผชิญเหตุและช่วยเหลือผู้ประสบอุทกภัย



- จัดตั้งศูนย์บัญชาการเหตุการณ์จังหวัด อำเภอ และ ศูนย์ปฏิบัติการฉุกเฉินท้องถิ่น เพื่อเป็นศูนย์ควบคุม สั่งการ อำนวยความสะดวก และประสานการปฏิบัติในการบริหารจัดการสถานการณ์ภัย
- ใช้กลไกระดับพื้นที่แก้ปัญหายุทกภัย โดยสนธิกำลังฝ่ายปกครอง ทหาร ตำรวจ และประชาชนจิตอาสาในเขตพื้นที่ปฏิบัติการเปิดทางน้ำ และ ติดตั้งเครื่องสูบน้ำเพิ่มประสิทธิภาพการระบายน้ำ
- จัดชุดปฏิบัติการดูแลผู้ประสบภัยทุกด้าน ทั้งด้านการดำรงชีพ ให้จัดตั้งโรงครัวพระราชทาน การแจกจ่ายอาหารและน้ำดื่ม การดูแล สุขภาพอนามัย ธารชีวิตยามยาก ด้านที่อยู่อาศัย

No.106-01062565

สายด่วนนิรภัย

1784



@1784DDPM

กรมป้องกันและบรรเทาสาธารณภัย DDPM

@DDPMNews www.dbsaster.go.th



กรมป้องกันและบรรเทาสาธารณภัย
กระทรวงมหาดไทย

ข้อมูลข่าวสารเพื่อสร้างการรับรู้สู่ชุมชน
ครั้งที่ ๒๕ / ๒๕๖๕ วันที่ ๒๙ มิถุนายน ๒๕๖๕

กระทรวง กระทรวงสาธารณสุข

กรม / หน่วยงาน กรมการแพทย์

หน่วยงานเจ้าของเรื่อง กรมการแพทย์

ช่องทางการติดต่อ โทรสายด่วนกรมการแพทย์ ๑๖๖๘

๑) หัวข้อเรื่อง กัญชากับสมองเด็ก

๒) ข้อความสำหรับใช้ประชาสัมพันธ์

เรื่อง กัญชากับสมองเด็ก

กระทรวงสาธารณสุข แนะนำประชาชน ชวนรู้กัญชากับสมองเด็ก โดยสาร THC ในกัญชา มีผลกระทบต่อสมองเด็ก สามารถเกิดพิษเฉียบพลัน และส่งผลกระทบต่อระยะยาว ทำให้เกิดการเสพติดได้ ห้ามใช้ในเด็กและวัยรุ่นอายุน้อยกว่า ๒๐ ปี ยกเว้นการใช้ที่อยู่ภายใต้การดูแลของแพทย์อย่างใกล้ชิดเท่านั้น ผู้ปกครองควรให้เด็กหลีกเลี่ยงการกินอาหารขนม และเครื่องดื่ม ที่มีส่วนผสมกัญชา โดยพิษระยะเฉียบพลัน ได้แก่ เวียนศีรษะ แขนขาอ่อนแรง พูดไม่ชัด หน้ามืด ใจสั่น คลื่นไส้ อาเจียน ฯลฯ และส่งผลกระทบต่อระยะยาว ได้แก่ ความคิด ความจำแยลง สมาธิสั้น อ่อนล้า อ่อนเพลีย ประสาทหลอน ซึมเศร้า ฯลฯ

ทั้งนี้ หากประชาชนมีข้อสงสัย สามารถสอบถามเพิ่มเติมได้ที่ โทรสายด่วนกรมการแพทย์ ๑๖๖๘

สถาบันสุขภาพเด็กแห่งชาติมหาราชินี ร่วมกับ สถาบันประสาทวิทยา

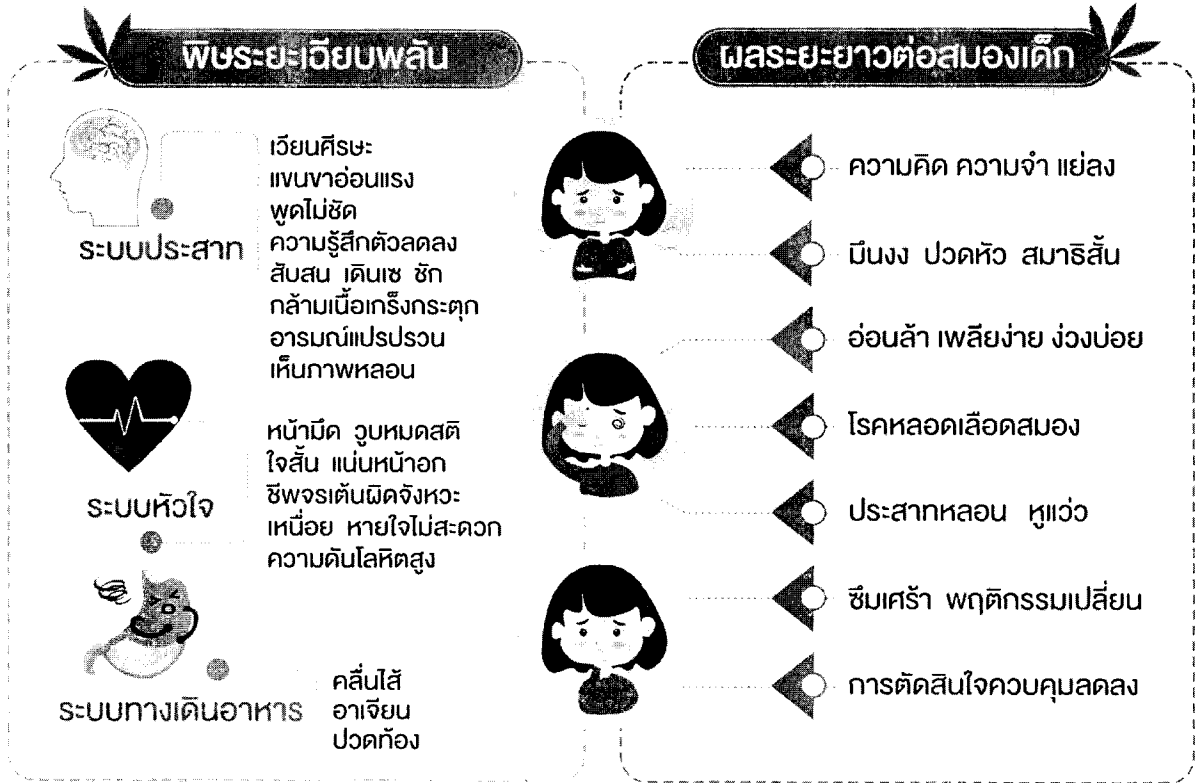


กัญชา กับ สมอเด็ก



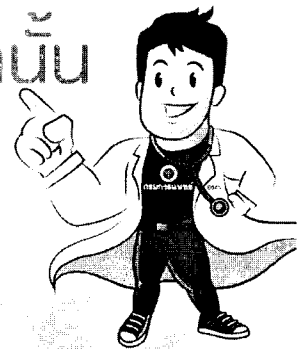
สารประกอบในพืชกัญชา โดยเฉพาะอย่างยิ่ง
ที เอช ซี (THC: tetrahydrocannabinol)
มีผลกระทบต่อสมอเด็ก
สามารถเกิดพิษเฉียบพลัน และส่งผลกระทบยาว ทำให้เกิดการเสพติดได้
ห้ามใช้ ในเด็กและวัยรุ่นช่วงอายุน้อยกว่า 20 ปี
ยกเว้น เป็นการใช้ที่อยู่ภายใต้การดูแลของแพทย์อย่างใกล้ชิดเท่านั้น

ผู้ปกครองและเด็ก ควรหลีกเลี่ยงการบริโภคผลิตภัณฑ์ที่มีส่วนผสมกัญชา
เช่น ขนม อาหาร อันอาจส่งผลให้อาการพิษเฉียบพลันได้
และให้สงสัย ถ้าพบว่ามีอาการดังต่อไปนี้



ใช้กัญชาทางการแพทย์ เท่านั้น

การใช้กัญชา ประโยชน์เพื่อการรักษาทางการแพทย์และ
เป็นการรักษาทางเลือก ไม่สนับสนุนใช้กัญชา
เพื่อวัตถุประสงค์อื่น ๆ ในเด็กและวัยรุ่น



ข้อมูลข่าวสารเพื่อสร้างการรับรู้สู่ชุมชน
ครั้งที่ ๒๔ / ๒๕๖๕ วันที่ ๒๙ มิถุนายน ๒๕๖๕

กระทรวง กระทรวงยุติธรรม

กรม / หน่วยงาน สำนักงานปลัดกระทรวงยุติธรรม

หน่วยงานเจ้าของเรื่อง สำนักงานปลัดกระทรวงยุติธรรม

ช่องทางการติดต่อ โทรสายด่วนยุติธรรม ๑๑๑๑ กด ๗๗ ฟรีตลอด ๒๔ ชั่วโมง

๑) หัวข้อเรื่อง หลักประกันของนายจ้าง

๒) ข้อความสำหรับใช้ประชาสัมพันธ์

เรื่อง หลักประกันของนายจ้าง

กระทรวงยุติธรรม แนะนำประชาชน กรณีนายจ้างผู้ประสงค์นำคนต่างด้าวจากต่างประเทศมาทำงานในประเทศ วางหลักประกันต่ออธิบดีกรมการจัดหางาน เป็นเงินสด หรือพันธบัตรของรัฐบาลไทย หรือสัญญาค้ำประกันของธนาคาร ในอัตรา ๑,๐๐๐ บาท ต่อคนต่างด้าวหนึ่งคน โดยสามารถวางหลักประกันได้ ณ ที่้องที่อันเป็นที่ตั้งสถานที่ทำงานของนายจ้าง ดังต่อไปนี้

๑. เขตกรุงเทพมหานคร ณ สำนักงานจัดหางานกรุงเทพมหานครพื้นที่
๒. จังหวัดอื่น ณ สำนักงานจัดหางานจังหวัด
๓. สถานที่อื่นตามที่อธิบดีประกาศกำหนด

ทั้งนี้ หากประชาชนมีข้อสงสัย สามารถขอรับคำปรึกษาด้านกฎหมาย บริการด้านงานยุติธรรมต่าง ๆ ได้ที่โทรสายด่วนยุติธรรม ๑๑๑๑ กด ๗๗ ฟรีตลอด ๒๔ ชั่วโมง

ข้อมูลข่าวสารเพื่อสร้างการรับรู้สู่ชุมชน
ครั้งที่ ๒๕ / ๒๕๖๕ วันที่ ๒๙ มิถุนายน ๒๕๖๕

กระทรวง กระทรวงการท่องเที่ยวและกีฬา

กรม / หน่วยงาน กรมการท่องเที่ยว

หน่วยงานเจ้าของเรื่อง กรมการท่องเที่ยว

ช่องทางการติดต่อ โทร. ๐ ๒๑๔๑ ๓๓๓๓

๑) หัวข้อเรื่อง เทียน้ำตกอย่างไรให้ปลอดภัยในฤดูฝน

๒) ข้อความสำหรับใช้ประชาสัมพันธ์

เรื่อง เทียน้ำตกอย่างไรให้ปลอดภัยในฤดูฝน

กรมการท่องเที่ยว แนะนำข้อควรปฏิบัติในการเทียน้ำตกช่วงหน้าฝนที่นักท่องเที่ยวควรทำตาม เพื่อความปลอดภัยในการเทียน้ำตกในหน้าฝน ดังนี้

๑. ควรเคารพสิทธิผู้อื่นที่เดินทางเข้าไปสัมผัสธรรมชาติร่วมกัน
๒. งดดื่มแอลกอฮอล์ขณะเทียน้ำตก เนื่องจากอาจทำให้เกิดการมีเมมา เสี่ยงต่อการจมน้ำ
๓. ไม่ทิ้งขยะเกลื่อนกลาด และเก็บขยะออกจากพื้นที่
๔. ควรให้การเดินทางท่องเที่ยวเป็นโอกาสในการเข้าไปเรียนรู้และสัมผัสธรรมชาติ
๕. ควรปฏิบัติตามกฎระเบียบของสถานที่

ในโอกาสนี้ขอแนะนำแหล่งท่องเที่ยวเทียน้ำตกที่มีการจัดการท่องเที่ยวที่ได้รับการรับรองมาตรฐานคุณภาพ แหล่งท่องเที่ยวจากกรมการท่องเที่ยว จำนวน ๑๐ แห่ง ดังนี้

๑. น้ำตกแม่ยะ อุทยานแห่งชาติดอยอินทนนท์ จังหวัดเชียงใหม่
๒. น้ำตกคลองลาน อุทยานแห่งชาติคลองลาน จังหวัดกำแพงเพชร
๓. น้ำตกตาดโตน อุทยานแห่งชาติตาดโตน จังหวัดชัยภูมิ
๔. น้ำตกเขาชะเมา อุทยานแห่งชาติเขาชะเมา-เขาวง จังหวัดระยอง
๕. น้ำตกเจ็ดสาวน้อย อุทยานแห่งชาติน้ำตกเจ็ดสาวน้อย จังหวัดสระบุรี
๖. น้ำตกกะโรม อุทยานแห่งชาติเขาหลวง จังหวัดนครศรีธรรมราช
๗. น้ำตกกรุงชิง อุทยานแห่งชาติเขาหลวง จังหวัดนครศรีธรรมราช
๘. น้ำตกห้วยยาง อุทยานแห่งชาติน้ำตกห้วยยาง จังหวัดประจวบคีรีขันธ์
๙. น้ำตกไทรโยคน้อย อุทยานแห่งชาติไทรโยค จังหวัดกาญจนบุรี
๑๐. น้ำตกไทรโยคใหญ่ อุทยานแห่งชาติไทรโยค จังหวัดกาญจนบุรี

ทั้งนี้ หากประชาชนมีข้อสงสัย สามารถสอบถามเพิ่มเติมได้ที่ โทร. ๐ ๒๑๔๑ ๓๓๓๓

เที่ยว น้ำตก อย่างไร??


ให้สนุก และปลอดภัย ในฤดูฝน

① เคารพสิทธิ์ผู้อื่นที่เดินทาง
เข้าไปสัมผัสธรรมชาติร่วมกัน

④ ตั้งใจท่องเที่ยวเพื่อเปิดโอกาส
เรียนรู้และสัมผัสธรรมชาติ

② งดดื่มแอลกอฮอล์ 

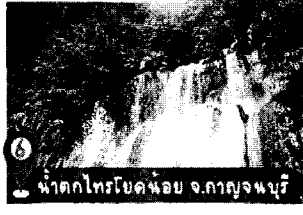
⑤ ปฏิบัติตามกฎระเบียบของสถานที่

③ ไม่ทิ้งขยะเกลื่อนกลาด
และเก็บขยะออกจากพื้นที่ 



ใช้เวลา 10 นาที น้ำตกน่าเที่ยว

มาตรฐานคุณภาพแหล่งท่องเที่ยวจากกรมการท่องเที่ยว



จัดทำโดย PR DOT 08/06/2022
©กรมการท่องเที่ยว Travel.trueid.net
