



ข้อมูลข่าวสารเพื่อสร้างการรับรู้สู่ชุมชน ครั้งที่ ๓๑ / ๒๕๖๕

ลำดับ	เรื่อง	หน่วยงาน	เอกสารประกอบ
มาตรการด้านการพัฒนาและเสริมสร้างศักยภาพทรัพยากรมนุษย์			
๑.	ปก. แนะอพยพหนีไฟถูกวิธี...ช่วยชีวิตปลอดภัย	กระทรวงมหาดไทย	อินโฟกราฟิก ๑ ชุด
๒.	แจ้งเตือนคนไทยที่จะเดินทางไปทำงาน ในประเทศมาเลเซีย	กระทรวงการต่างประเทศ	อินโฟกราฟิก ๑ ชุด
๓.	ฝิตาชาวนารป้องกันได้	กระทรวงสาธารณสุข	อินโฟกราฟิก ๑ ชุด
มาตรการด้านการสร้างโอกาสและความเสมอภาคทางสังคม			
๔.	มาตรการรักษาระดับการบริโภคภายในประเทศ ปี ๒๕๖๕ ระยะที่ ๒	กระทรวงการคลัง	อินโฟกราฟิก ๑ ชุด
มาตรการด้านการสร้างการเติบโตบนคุณภาพชีวิตที่เป็นมิตรต่อสิ่งแวดล้อม			
๕.	กรมการขนส่งทางบกเชิญชวนใช้รถยนต์พลังงานไฟฟ้า ลดภาษีร้อยละ ๘๐ เป็นเวลา ๑ ปี	กระทรวงคมนาคม	อินโฟกราฟิก ๑ ชุด

หมายเหตุ

๑. ข้อมูลดังกล่าวเป็นข้อมูลเพื่อการสร้างการรับรู้ที่มาจากทุกกระทรวงตามบันทึกข้อตกลงความร่วมมือการบูรณาการเสริมสร้างการรับรู้สู่ชุมชน จังหวัดสามารถหาข้อมูลเพิ่มเติมหรือขยายความข้อมูลที่ใช้เฉพาะพื้นที่ได้ตามความถูกต้องและเหมาะสม
๒. ให้จังหวัดนำข้อมูลเพื่อสร้างการรับรู้ตามแนวทางที่กำหนด ตามหนังสือกระทรวงมหาดไทย ด่วนที่สุด ที่ มท ๐๒๐๖.๒/ว๑๔๔๙ ลงวันที่ ๕ มีนาคม ๒๕๖๒ เรื่อง แนวทางการสร้างการรับรู้สู่ชุมชน
๓. จังหวัดสามารถดาวน์โหลดข้อมูลข่าวสารเพื่อสร้างการรับรู้สู่ชุมชนได้ที่ ช่องทางไลน์ (Line) กลุ่ม “ข้อมูลข่าวสารเพื่อการสร้างการรับรู้” และเว็บไซต์กองสารนิเทศ สป. หัวข้อ “การสร้างการรับรู้สู่ชุมชน”

ข้อมูลข่าวสารเพื่อสร้างการรับรู้สู่ชุมชน
ครั้งที่ ๓๑ / ๒๕๖๕ วันที่ ๒๓ สิงหาคม ๒๕๖๕

กระทรวง กระทรวงมหาดไทย

กรม / หน่วยงาน กรมป้องกันและบรรเทาสาธารณภัย

หน่วยงานเจ้าของเรื่อง กรมป้องกันและบรรเทาสาธารณภัย

ช่องทางการติดต่อ โทรสายด่วนนิรภัย ๑๙๙๔ ตลอด ๒๔ ชั่วโมง

๑) หัวข้อเรื่อง ปก. แนะนำอพยพหนีไฟถูกวิธี...ช่วยชีวิตปลอดภัย

๒) ข้อความสำหรับใช้ประชาสัมพันธ์

เรื่อง ปก. แนะนำอพยพหนีไฟถูกวิธี...ช่วยชีวิตปลอดภัย

กรมป้องกันและบรรเทาสาธารณภัย (ปภ.) กระทรวงมหาดไทย แนะนำประชาชนเรียนรู้วิธีเอาตัวรอด อพยพ ออกจากเหตุเพลิงไหม้ในอาคาร เนื่องจากผู้เสียชีวิตจากเหตุเพลิงไหม้ ส่วนใหญ่เกิดจากการสำลักควัน และไม่มีความรู้ในการอพยพหนีไฟอย่างถูกวิธี หากเรียนรู้วิธีอพยพหนีไฟอย่างถูกต้อง ก็จะช่วยให้สามารถเอาตัวรอดจากเหตุเพลิงไหม้ได้อย่างปลอดภัย โดยมีวิธีการ ดังนี้

๑. กรณีติดอยู่ในอาคาร โทรศัพท์แจ้งเจ้าหน้าที่ และส่งสัญญาณขอความช่วยเหลือจากผู้ที่อยู่ภายนอก
 ๒. อพยพไปตามเส้นทางหนีไฟที่ปลอดภัย เพื่อออกจากอาคารทางประตูฉุกเฉินที่ใกล้ที่สุด
 ๓. ห้ามใช้ลิฟต์ในการอพยพหนีไฟ เพราะอาจติดค้างภายในลิฟต์ ทำให้ขาดอากาศหายใจเสียชีวิต
 ๔. ใช้ผ้าชุบน้ำปิดจมูกและปาก หรือใช้ถุงพลาสติกขนาดใหญ่อัดอากาศแล้วนำมาคลุมที่ศีรษะ
- ป้องกันการสูดดมควันไฟเข้าสู่ร่างกาย
๕. หมอบคลานต่ำหรือย่อตัวใกล้กับพื้นในระยะไม่เกิน ๑ ฟุต จะช่วยลดการสูดดมควันไฟ
 ๖. กรณีไฟลุกลามติดเสื้อผ้า ห้ามวิ่งเด็ดขาด หากไม่สามารถถอดเสื้อผ้าออกได้ ให้นอนกลิ้งตัวไปกับพื้นให้ไพลับ
 ๗. ไม่กลับเข้าไปในอาคารที่เกิดเพลิงไหม้ เพราะอาจถูกไฟคลอก หรืออาคารถล่มทับได้

ทั้งนี้ หากประชาชนพบเห็นหรือต้องการแจ้งเหตุสาธารณภัย สามารถติดต่อได้ที่ โทรสายด่วนนิรภัย ๑๙๙๔ ตลอด ๒๔ ชั่วโมง

ปก. หนอพยพหนีไฟถูกวิธี ...ช่วยชีวิตปลอดภัย

ผู้เสียชีวิตจากเหตุเพลิงไหม้ ส่วนใหญ่เกิดจากการ
สำลักควัน เนื่องจากไม่มีความรู้ในการอพยพหนีไฟ
อย่างถูกวิธี



กรณีติดอยู่ในอาคาร ใกล้เคียง
แจ้งเจ้าหน้าที่ และส่งสัญญาณขอความช่วยเหลือ
จากผู้ที่อยู่ภายนอก

อพยพไปตามเส้นทางหนีไฟ
ที่ปลอดภัย เพื่อออกจากอาคาร
ทางประตูฉุกเฉินที่ใกล้ที่สุด

EXIT

ห้ามใช้ลิฟต์ในการอพยพหนีไฟ
เพราะอาจติดค้างภายในลิฟต์ ทำให้
ขาดอากาศหายใจเสียชีวิต

ให้ผ้าชุบน้ำปิดจมูกและปาก หรือใช้
ถุงพลาสติกขนาดใหญ่ อดอากาศ
แล้วนำมาคลุมศีรษะ

ไม่กลับเข้าไปในอาคารที่เกิด
เพลิงไหม้ เพราะอาจถูกไฟหลอก
หรืออาคารถล่มทับได้

หุบอบกกลานผ้าหรือย้อยตัวใกล้กับ
พื้นในระยะไม่เกิน 1 ฟุต จะช่วยคัด
การสูดดมควันไฟ

กรณีไฟลุกลามติดเสื้อผ้า ห้ามวิ่ง
เด็ดขาด หากไม่สามารถถอดเสื้อผ้า
ออกได้ ให้นอนหงายไปกับพื้นหนีไฟ

No.101-06052565
สายด่วนนิรภัย
1784



LINE @1784DDPM

กรมป้องกันและบรรเทาสาธารณภัย DDPM
@DDPMNews www.dscaster.go.th



กรมป้องกันและบรรเทาสาธารณภัย
กระทรวงมหาดไทย

ข้อมูลข่าวสารเพื่อสร้างการรับรู้สู่ชุมชน
ครั้งที่ ๓๑ / ๒๕๖๕ วันที่ ๒๓ สิงหาคม ๒๕๖๕

กระทรวง กระทรวงการต่างประเทศ

กรม / หน่วยงาน กรมการกงสุล

หน่วยงานเจ้าของเรื่อง กองคุ้มครองและดูแลผลประโยชน์คนไทยในต่างประเทศ

ช่องทางการติดต่อ โทร. ๐ ๒๕๗๒ ๘๔๔๒

๑) หัวข้อเรื่อง แจ้งเตือนคนไทยที่จะเดินทางไปทำงานในประเทศมาเลเซีย

๒) ข้อความสำหรับใช้ประชาสัมพันธ์

เรื่อง แจ้งเตือนคนไทยที่จะเดินทางไปทำงานในประเทศมาเลเซีย

กระทรวงการต่างประเทศ แนะนำประชาชนก่อนเดินทางไปทำงานในมาเลเซีย ในปัจจุบันพบว่า เริ่มมีกรณีคนไทยถูกจับกุมข้อหาเกี่ยวกับการทำงานให้บริการในสถานบันเทิงและค้าประเวณีมากขึ้น ซึ่งส่วนใหญ่ เป็นกลุ่มที่เพิ่งเดินทางเข้ามาเลเซียด้วยการยกเว้นการตรวจลงตราเพื่อการท่องเที่ยว โดยได้รับอนุญาตให้พำนัก ในมาเลเซียได้ไม่เกิน ๓๐ วัน และมีมาตรการและการลงโทษที่เกี่ยวข้องกับการเดินทางเข้ามาเลเซีย ดังนี้

๑. ไม่มีเอกสารเดินทาง หรือไม่มีตราประทับเข้าออก (ลักลอบเข้าเมือง) หรือพำนักเกินกำหนด มีโทษสูงสุดคือปรับไม่เกิน ๑๐,๐๐๐ ริงกิต (ประมาณ ๘๒,๐๐๐ บาท) หรือจำคุกไม่เกิน ๕ ปี หรือทั้งจำทั้งปรับ และอาจถูกโยกย้ายไม่เกิน ๒ ครั้ง

๒. ทำงานโดยไม่มีใบอนุญาตหรือใช้วีซ่าผิดประเภท มีโทษสูงสุด คือ ปรับไม่เกิน ๑,๐๐๐ ริงกิต (ประมาณ ๘,๒๐๐ บาท) หรือจำคุกไม่เกิน ๖ เดือนหรือทั้งจำทั้งปรับ

๓. ค่าประเวณี มีโทษสูงสุด คือ จำคุกไม่เกิน ๑ ปี หรือปรับ (ไม่ระบุจำนวนเงินสูงสุด) หรือทั้งจำ ทั้งปรับ

ทั้งนี้ หากประชาชนมีข้อสงสัย สามารถสอบถามเพิ่มเติมได้ที่ โทร. ๐ ๒๕๗๒ ๘๔๔๒



ข่าวกรมการกงสุลเพื่อคนไทย
20 กรกฎาคม 2565



ข้อควรรู้ก่อนเดินทางไปทำงาน มาเลเซีย

ปัจจุบัน พบว่า เริ่มมีกรณีคนไทยถูกจับกุมข้อหาเกี่ยวกับการทำงานให้บริการในสถานบันเทิงและค่าประเมินมากขึ้น ซึ่งส่วนใหญ่ เป็นกลุ่มที่เพิ่งเดินทางเข้ามาเลเซีย ด้วยการยกเว้นการตรวจลงตราเพื่อการท่องเที่ยว โดยได้รับอนุญาตให้พำนักในมาเลเซียได้ไม่เกิน 30 วัน

มาตรการและการลงโทษที่เกี่ยวข้อง กับการเดินทางเข้ามาเลเซีย

- ไม่มีเอกสารเดินทาง หรือไม่มีตราประทับเข้าออก (ลักลอบเข้าเมือง) หรือพำนักเกินกำหนด มีโทษสูงสุดคือปรับไม่เกิน 10,000 ริงกิต (ประมาณ 82,000 บาท) หรือจำคุกไม่เกิน 5 ปี หรือทั้งจำทั้งปรับ และอาจถูกโยกย้ายไม่เกิน 6 ครั้ง
- ทำงานโดยไม่มีใบอนุญาตหรือใช้วีซ่าผิดประเภท มีโทษสูงสุดคือ ปรับไม่เกิน 1,000 ริงกิต (ประมาณ 8,200 บาท) หรือจำคุกไม่เกิน 6 เดือน หรือทั้งจำทั้งปรับ
- ค่าประเมิน มีโทษสูงสุด คือ จำคุกไม่เกิน 1 ปี หรือปรับ (ไม่ระบุจำนวนเงินสูงสุด) หรือทั้งจำทั้งปรับ

#ด้วยความห่วงใย คนไทยทุกแห่งหน



Call Center กรมการกงสุล
กระทรวงการต่างประเทศ
☎ 02-5728442



Hotline สถานเอกอัครราชทูต ณ กรุงกัวลาลัมเปอร์
+6-017-700-4822



Facebook สถานเอกอัครราชทูต ณ กรุงกัวลาลัมเปอร์
Royal Thai Embassy, Kuala Lumpur/
กงสุลไทย กัวลาลัมเปอร์

ข้อมูลข่าวสารเพื่อสร้างการรับรู้สู่ชุมชน
ครั้งที่ ๓๑ / ๒๕๖๕ วันที่ ๒๓ สิงหาคม ๒๕๖๕

กระทรวง กระทรวงสาธารณสุข

กรม / หน่วยงาน กรมควบคุมโรค

หน่วยงานเจ้าของเรื่อง กรมควบคุมโรค

ช่องทางการติดต่อ โทรสายด่วนกรมควบคุมโรค ๑๔๒๒

๑) หัวข้อเรื่อง ฝีดาษวานรป้องกันได้

๒) ข้อความสำหรับใช้ประชาสัมพันธ์

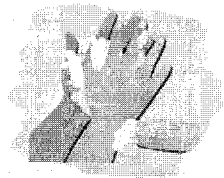
เรื่อง ฝีดาษวานรป้องกันได้

กระทรวงสาธารณสุข โดยกรมควบคุมโรค แนะนำประชาชน กรณีการป้องกันโรคฝีดาษวานร หรือโรคฝีดาษลิง สามารถป้องกันได้ด้วย ๗ วิธี ดังนี้

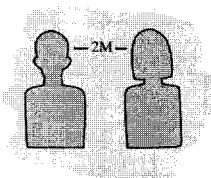
๑. ล้างมือบ่อย ๆ
๒. เว้นระยะห่าง
๓. เลี่ยงมีเพศสัมพันธ์กับคนที่ไม่รู้จัก
๔. ไม่ใช้ของส่วนตัวร่วมกับผู้อื่น
๕. หลีกเลียงใกล้ชิดกับผู้ป่วยที่มีตุ่มหนอง
๖. กินอาหารปรุงสุก
๗. หากสงสัยว่าป่วย ควรพบแพทย์ทันที

ทั้งนี้ หากประชาชนมีข้อสงสัย สามารถสอบถามเพิ่มเติมได้ที่ โทรสายด่วนกรมควบคุมโรค ๑๔๒๒

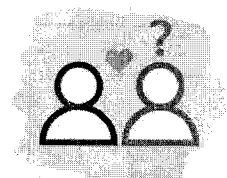
ฝีดาษชวานร... ป้องกันได้



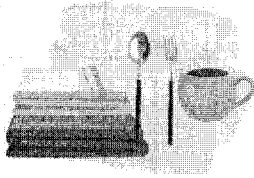
ล้างมือบ่อยๆ



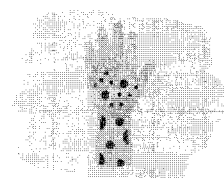
เว้นระยะห่าง



เลี่ยงมีเพศสัมพันธ์
กับคนที่ไม่รู้จัก



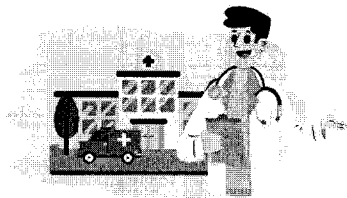
ไม่ใช่ของส่วนตัว
ร่วมกับผู้อื่น



เลี่ยงใกล้ชิด
กับผู้ป่วยที่มีตุ่มหนอง



กินอาหารปรุงสุก



สงสัยว่าป่วย ควรพบแพทย์ทันที

ทุกคนยังต้องป้องกันตัวเองอยู่เสมอนะ



ข้อมูลข่าวสารเพื่อสร้างการรับรู้สู่ชุมชน
ครั้งที่ ๓๑ / ๒๕๖๕ วันที่ ๒๓ สิงหาคม ๒๕๖๕

กระทรวง กระทรวงการคลัง

กรม / หน่วยงาน สำนักงานเศรษฐกิจการคลัง

หน่วยงานเจ้าของเรื่อง สำนักงานเศรษฐกิจการคลัง

ช่องทางการติดต่อ โทร. ๐ ๒๖๔๕ ๙๐๐๐

๑) หัวข้อเรื่อง มาตรการรักษาระดับการบริโภคภายในประเทศ ปี ๒๕๖๕ ระยะที่ ๒

๒) ข้อความสำหรับใช้ประชาสัมพันธ์

เรื่อง มาตรการรักษาระดับการบริโภคภายในประเทศ ปี ๒๕๖๕ ระยะที่ ๒

คณะรัฐมนตรีได้มีมติเมื่อวันที่ ๒๖ กรกฎาคม ๒๕๖๕ เกี่ยวกับมาตรการรักษาระดับการบริโภคภายในประเทศ ปี ๒๕๖๕ ระยะที่ ๒ ตามที่กระทรวงการคลังโดยสำนักงานเศรษฐกิจการคลังเสนอ เพื่อช่วยเหลือเยียวยา และบรรเทาผลกระทบจากการแพร่ระบาดของโรคโควิด - 19 ให้แก่กลุ่มที่มีความเปราะบางทางด้านรายได้ และผู้ที่ต้องการความช่วยเหลือเป็นพิเศษ ซึ่งประกอบด้วย ๓ โครงการ ดังต่อไปนี้

๑. โครงการเพิ่มกำลังซื้อให้แก่ผู้มีบัตรสวัสดิการแห่งรัฐ ระยะที่ ๕ (โครงการเพิ่มกำลังซื้อให้แก่ผู้มีบัตรฯ ระยะที่ ๕)

๒. โครงการเพิ่มกำลังซื้อให้แก่ผู้ที่ต้องการความช่วยเหลือเป็นพิเศษ ระยะที่ ๓ (โครงการเพิ่มกำลังซื้อให้แก่ผู้ที่ต้องการความช่วยเหลือฯ ระยะที่ ๓)

๓. โครงการคนละครึ่ง ระยะที่ ๕

โดยการดำเนินการดังกล่าว เพื่อรักษาแรงกระตุ้นทางเศรษฐกิจจากการใช้จ่ายภาคครัวเรือน และฟื้นฟูเศรษฐกิจให้เป็นไปอย่างต่อเนื่องในช่วงปลายปี ๒๕๖๕ ผ่านการเพิ่มอุปสงค์ การบริโภคภายในประเทศ เป็นการช่วยทำให้ผู้ประกอบการมีรายได้จากการขายสินค้าและบริการ และลดภาระค่าใช้จ่ายของประชาชน ซึ่งประชาชนสามารถเลือกเข้าร่วมโครงการได้เพียง ๑ โครงการ

ทั้งนี้ หากประชาชนมีข้อสงสัย สามารถสอบถามเพิ่มเติมได้ที่ โทร. ๐ ๒๖๔๕ ๙๐๐๐

มาตรการ “รักษาระดับการบริโภคภายในประเทศ ปี 2565 ระยะที่ 2”

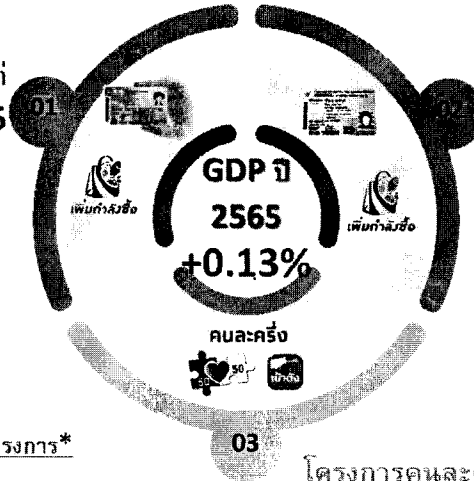


ครอบคลุมกลุ่มเป้าหมาย ≈ 42 ล้านคน

โครงการเพิ่มกำลังซื้อให้แก่ผู้มีบัตรสวัสดิการแห่งรัฐ ระยะที่ 5

≈ 13.34 ล้านคน

วงเงินสิทธิ์ 400 บาทต่อคนต่อระยะเวลาโครงการ (200 บาท/คน/เดือน) จำนวน 2 เดือน (ก.ย. - ต.ค. 65)



โครงการเพิ่มกำลังซื้อให้แก่ผู้ที่ต้องการความช่วยเหลือเป็นพิเศษ ระยะที่ 3

≈ 2.23 ล้านคน

วงเงินสิทธิ์ 400 บาทต่อคนต่อระยะเวลาโครงการ (200 บาท/คน/เดือน) จำนวน 2 เดือน (ก.ย. - ต.ค. 65)

ประชาชนสามารถเข้าร่วมได้ 1 โครงการ

โครงการคนละครึ่ง ระยะที่ 5 ≈ 26.5 ล้านคน

ภาครัฐร่วมจ่าย 50% ไม่เกิน 150 บาท/คน/วัน 800 บาทต่อระยะเวลาโครงการ จำนวน 2 เดือน (ก.ย. - ต.ค. 65)

ข้อมูลข่าวสารเพื่อสร้างการรับรู้สู่ชุมชน
ครั้งที่ ๓๑ / ๒๕๖๕ วันที่ ๒๓ สิงหาคม ๒๕๖๕

กระทรวง กระทรวงคมนาคม

กรม / หน่วยงาน กรมการขนส่งทางบก

หน่วยงานเจ้าของเรื่อง กรมการขนส่งทางบก

ช่องทางการติดต่อ โทร ๑๕๘๔ ตลอด ๒๔ ชั่วโมง

๑) หัวข้อเรื่อง กรมการขนส่งทางบกเชิญชวนใช้รถยนต์พลังงานไฟฟ้าลดภาษีร้อยละ ๘๐ เป็นเวลา ๑ ปี

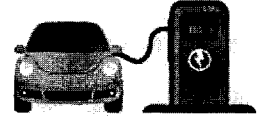
๒) ข้อความสำหรับใช้ประชาสัมพันธ์

เรื่อง กรมการขนส่งทางบกเชิญชวนใช้รถยนต์พลังงานไฟฟ้าลดภาษีร้อยละ ๘๐ เป็นเวลา ๑ ปี

กรมการขนส่งทางบก กระทรวงคมนาคม เปิดเผยว่า คณะรัฐมนตรีได้มีมติเห็นชอบมาตรการสนับสนุนการใช้รถยนต์ไฟฟ้าภายในประเทศ ตามแผนการผลักดันให้ประเทศไทยเป็นฐานการผลิตรถยนต์ไฟฟ้าที่สำคัญแห่งหนึ่งของโลก มีการสนับสนุนการใช้รถยนต์ไฟฟ้าเพิ่มมากขึ้น เพื่อส่งเสริมและสร้างแรงจูงใจในการใช้ยานยนต์ไฟฟ้าที่เป็นมิตรต่อสิ่งแวดล้อม ช่วยกระตุ้นระบบเศรษฐกิจการผลิตยานยนต์ไฟฟ้าในภาพรวมของประเทศ และช่วยลดปริมาณการปล่อยก๊าซคาร์บอนไดออกไซด์ในอากาศ

กรมการขนส่งทางบก (ขบ.) จึงได้เสนอร่างพระราชกฤษฎีกาลดภาษีประจำปีสำหรับรถที่ขับเคลื่อนด้วยพลังงานไฟฟ้าเพียงอย่างเดียวตามกฎหมายว่าด้วยรถยนต์ พ.ศ. ซึ่งเป็นการลดอัตราภาษีประจำปีสำหรับรถที่ขับเคลื่อนด้วยพลังงานไฟฟ้าเพียงอย่างเดียวที่จดทะเบียนระหว่างวันที่ ๑ ตุลาคม ๒๕๖๕ ถึงวันที่ ๓๐ กันยายน ๒๕๖๘ ลงร้อยละ ๘๐ ของอัตราที่กำหนดตาม (๑๑) ของอัตราภาษีประจำปีท้ายพระราชบัญญัติรถยนต์ พ.ศ. ๒๕๒๒ เป็นระยะเวลา ๑ ปี นับแต่วันที่จดทะเบียน ทั้งนี้ หลังจาก ครม. ได้เห็นชอบร่างพระราชกฤษฎีกาลดภาษีประจำปีสำหรับรถที่ขับเคลื่อนด้วยพลังงานไฟฟ้าเพียงอย่างเดียวตามกฎหมายว่าด้วยรถยนต์ พ.ศ. แล้ว ขบ. จะดำเนินการประสานข้อมูลชี้แจงต่อสำนักงานคณะกรรมการกฤษฎีกา เพื่อดำเนินการตามกฎหมายต่อไป โดยรถยนต์ที่ใช้พลังงานไฟฟ้าถือว่าเป็นนวัตกรรมที่เป็นมิตรต่อสิ่งแวดล้อม รวมทั้งช่วยประหยัดค่าน้ำมันเชื้อเพลิงและภาษีประจำปีให้กับเจ้าของรถได้อีกทางหนึ่งด้วย ประชาชนที่สนใจสามารถตรวจสอบรายละเอียดของรถยนต์ไฟฟ้าที่สามารถนำมาจดทะเบียนและอัตราภาษีประจำปีสำหรับรถประเภทต่าง ๆ ได้ที่เว็บไซต์ของกรมการขนส่งทางบก www.dlt.go.th

ทั้งนี้ หากประชาชนมีข้อสงสัย สามารถสอบถามเพิ่มเติมได้ที่ โทร. ๑๕๘๔ ตลอด ๒๔ ชั่วโมง



กรมการขนส่งทางบก ชวน!! คนไทยใช้รถยนต์พลังงานไฟฟ้า

ลดภาษีรถประจำปีลงร้อยละ 80 เป็นเวลา 1 ปี เฉพาะรถยนต์ไฟฟ้าที่จดทะเบียน

ระหว่างวันที่ 1 ตุลาคม 2565 - 30 กันยายน 2568



กรมการขนส่งทางบก เสนอ ร่างพระราชกฤษฎีกาลดภาษีรถประจำปีสำหรับรถที่ขับเคลื่อนด้วยพลังงานไฟฟ้า เพียงอย่างเดียวตามกฎหมายว่าด้วยรถยนต์ พ.ศ. สำหรับรถที่จดทะเบียนระหว่าง 1 ต.ค. 2565 - 30 ก.ย. 2568
ลงร้อยละ 80 เป็นเวลา 1 ปีนับแต่วันจดทะเบียน
ทั้งยังสามารถลดค่าใช้จ่ายของประชาชนและสามารถส่งเสริมการใช้รถยนต์ไฟฟ้าได้อย่างมาก