

รายงานผลการติดตามประเมินผลความพึงพอใจในการให้บริการสำนักทะเบียนท้องถิ่น

เทศบาลเมืองสมุทรสงคราม งานทะเบียนราษฎร

ประจำเดือน มิถุนายน ๒๕๖๖

สรุปผลการประเมินความพึงพอใจของประชาชนต่อการให้บริการของสำนักทะเบียนท้องถิ่นเทศบาลเมืองสมุทรสงคราม งานทะเบียนราษฎร ประจำเดือนมิถุนายน ๒๕๖๖ มีผลการประเมินดังนี้

๑. กลุ่มประชากรและกลุ่มตัวอย่าง ประชาชนผู้มารับบริการ ณ สำนักทะเบียนท้องถิ่นเทศบาลเมืองสมุทรสงคราม งานทะเบียนราษฎร โดยการสุ่มตัวอย่าง และเก็บแบบประเมินเพื่อสรุปผลจำนวน ๑๕๐ คน

๒. ระยะเวลาการติดตามประเมินผล ประจำเดือนมิถุนายน ๒๕๖๖

๓. เครื่องมือที่ใช้ในการติดตามประเมินผล ใช้แบบสอบถามประเมินความพึงพอใจ เป็นเครื่องมือในการเก็บรวบรวมข้อมูล โดยแบ่งแบบสอบถาม เป็น ๓ ส่วน ได้แก่

๓.๑ ข้อมูลทั่วไปของผู้ตอบแบบสอบถาม

๓.๒ ประเภทของงานที่ท่านมาใช้บริการ

๓.๓ ข้อมูลความพึงพอใจในการให้บริการสำนักทะเบียนท้องถิ่นเทศบาลเมืองสมุทรสงคราม

๔. การวิเคราะห์ข้อมูล การวิเคราะห์ข้อมูลตามแบบสอบถามใช้คำร้อยละ ประกอบการรายงานผลด้วยการพรรณนาความ

ขั้นตอนการประเมินผล

การติดตามประเมินผลความพึงพอใจในการให้บริการสำนักทะเบียนท้องถิ่น เทศบาลเมืองสมุทรสงคราม สำนักปลัดเทศบาล ฝ่ายปกครอง ติดตามและประเมินผลความพึงพอใจในการให้บริการสำนักทะเบียนท้องถิ่นเทศบาลเมืองสมุทรสงคราม งานทะเบียนราษฎร ดำเนินการกำหนดเนื้อหาการประเมินดังนี้

๑. ขอบเขตการประเมิน

การประเมินผลครั้งนี้ เป็นการประเมินเชิงปริมาณและเชิงคุณภาพ ในการให้บริการสำนักทะเบียนท้องถิ่นฯ งานทะเบียนราษฎร มีขอบเขตการประเมิน คือ

▶ ขอบเขตด้านเนื้อหา เป็นการประเมินผลด้านความพึงพอใจการให้บริการสำนักทะเบียนท้องถิ่นฯ งานทะเบียนราษฎร และข้อเสนอแนะ เพื่อนำไปใช้ในการปรับปรุงพัฒนาการให้บริการสำนักทะเบียนฯ ในครั้งต่อไป

▶ ขอบเขตด้านประชากร ประชาชนที่ติดต่อขอรับบริการด้านงานทะเบียนราษฎร จำนวน ๑๕๐ คน

▶ ขอบเขตด้านพื้นที่ จัดเก็บข้อมูลเฉพาะประชาชนที่ติดต่อขอรับบริการ ณ สำนักทะเบียนท้องถิ่นเทศบาลเมืองสมุทรสงคราม เลขที่ ๕๔๑/๑ ถนนสมุทรสงคราม-บางแพ ตำบลแม่กลอง อำเภอเมืองสมุทรสงคราม จังหวัดสมุทรสงคราม

๒. แหล่งข้อมูล / ประชากรและกลุ่มตัวอย่าง

▶ ข้อมูลปฐมภูมิ เป็นการใช้เครื่องมือในรูปแบบสอบถาม เป็นเครื่องมือในการเก็บรวบรวมข้อมูล ซึ่งได้ดำเนินการทดสอบแบบสอบถามให้กับประชาชนที่ขอรับบริการ ณ สำนักทะเบียนท้องถิ่นเทศบาลเมืองสมุทรสงคราม เลขที่ ๕๔๑/๑ ถนนสมุทรสงคราม-บางแพ ตำบลแม่กลอง อำเภอเมืองสมุทรสงคราม จังหวัดสมุทรสงคราม

▶ ประชากร / กลุ่มตัวอย่าง ได้แก่ ประชาชนที่ติดต่อขอรับบริการ ณ สำนักทะเบียนท้องถิ่นเทศบาลเมืองสมุทรสงคราม งานทะเบียนราษฎร จำนวน ๑๕๐ คน

๓. เครื่องมือในการประเมิน เครื่องมือที่ใช้ในการทำการประเมินครั้งนี้ ได้แก่ แบบสอบถาม ความพึงพอใจในการให้บริการสำนักทะเบียนท้องถิ่นเทศบาลเมืองสมุทรสงคราม จากการสุ่มตัวอย่างทดสอบแบบสอบถามผู้ติดต่อขอรับบริการ ณ สำนักทะเบียนท้องถิ่นเทศบาลเมืองสมุทรสงคราม งานทะเบียนราษฎร

๔. การเก็บรวบรวมข้อมูล การเก็บรวบรวมข้อมูล ณ สำนักทะเบียนท้องถิ่นเทศบาลเมืองสมุทรสงคราม ประจำเดือนมิถุนายน ๒๕๖๖ ผู้ประเมินเก็บรวบรวมข้อมูลจากการสำรวจ ตามขั้นตอนดังนี้

▶ ผู้ประเมิน โดยเจ้าหน้าที่ฝ่ายปกครอง งานทะเบียนราษฎร สำนักทะเบียนท้องถิ่นเทศบาลเมืองสมุทรสงคราม

▶ ดำเนินการออกแบบสอบถามและเก็บข้อมูล ตรวจสอบความถูกต้องของข้อมูล เพื่อประกอบการประมวลผลข้อมูลและรายงานต่อไป

๕. การประมวลผลข้อมูล การประมวลผลข้อมูลแยกประมวลผลข้อมูลเป็น ๒ แบบ คือ

แบบที่ ๑ ประมวลผลการดำเนินงาน การประเมินผลความพึงพอใจในการให้บริการสำนักทะเบียนท้องถิ่นเทศบาลเมืองสมุทรสงคราม สำหรับคำถามปลายปิดใช้เครื่องมือโครคอมพิวเตอร์เพื่อการประมวลผลข้อมูลซึ่งใช้โปรแกรมสถิติสำเร็จรูปเพื่อการวิจัยทางสังคมศาสตร์ SPSS โดยการแจกแจงความถี่ของทุกตัวแปร แล้วคำนวณค่าร้อยละ ค่าเฉลี่ย และสรุปผลการประมวลระดับความคิดเห็น

แบบที่ ๒ แบบคำถามปลายเปิด ได้แก่ ข้อเสนอแนะ จะใช้วิธีการวิเคราะห์ข้อมูลโดยนำข้อมูลที่เก็บรวบรวมได้ ซึ่งเป็นข้อเสนอแนะ และความคิดเห็นเพิ่มเติมอื่นๆ เพื่อนำไปใช้ในการปรับปรุง พัฒนาสำนักทะเบียนท้องถิ่นเทศบาลเมืองสมุทรสงคราม งานทะเบียนราษฎร ในครั้งต่อไป

๖. การวิเคราะห์ข้อมูล เมื่อได้ข้อมูลตามที่ต้องการแล้วขั้นตอนต่อไปจะดำเนินการวิเคราะห์ข้อมูล ตามขั้นตอนต่อไปนี้

๖.๑ วิเคราะห์ข้อมูลด้านความพึงพอใจของผู้ตอบแบบสอบถาม โดยนำแบบสอบถามมาจัดหมวดหมู่ แล้วหาค่าเฉลี่ย (\bar{X}) และค่าเบี่ยงเบนมาตรฐาน (SD) แต่ละรายการ แล้วนำเสนอผลการวิเคราะห์ ข้อมูลโดยใช้ตารางและการบรรยาย

๖.๒ หาค่าเฉลี่ย (\bar{X}) และค่าเบี่ยงเบนมาตรฐาน (SD) เกี่ยวกับ ระดับความพึงพอใจของผู้รับบริการสำนักทะเบียนท้องถิ่นเทศบาลเมืองสมุทรสงคราม โดยใช้เกณฑ์สัมบูรณ์ (Absolute Criteria) ซึ่งแบ่งเป็นช่วงๆ มีความหมาย ดังนี้

แบบสอบถามประเมินข้อมูลจากความพึงพอใจ แบ่งหัวข้อการประเมินออกเป็น ๕ ระดับ มีเกณฑ์การให้คะแนน ดังนี้

๕	คะแนน	หมายถึง	ความพึงพอใจมากที่สุด
๔	คะแนน	หมายถึง	ความพึงพอใจมาก
๓	คะแนน	หมายถึง	ความพึงพอใจปานกลาง
๒	คะแนน	หมายถึง	ความพึงพอใจน้อย
๑	คะแนน	หมายถึง	ความพึงพอใจน้อยที่สุด

สำหรับเกณฑ์การพิจารณาระดับความพึงพอใจจากค่าเฉลี่ยแบ่งออกเป็น ๕ ช่วงระดับ คือ

มากที่สุด	มีค่าคะแนนเฉลี่ย	ระหว่าง	๔.๕๑ - ๕.๐๐
มาก	มีค่าคะแนนเฉลี่ย	ระหว่าง	๓.๕๑ - ๔.๕๐
ปานกลาง	มีค่าคะแนนเฉลี่ย	ระหว่าง	๒.๕๑ - ๓.๕๐
น้อย	มีค่าคะแนนเฉลี่ย	ระหว่าง	๑.๕๑ - ๒.๕๐
น้อยที่สุด	มีค่าคะแนนเฉลี่ย	ระหว่าง	๑.๐๐ - ๑.๕๐

ผลการวิเคราะห์แบบสอบถามความพึงพอใจ ในการให้บริการสำนักทะเบียนท้องถิ่น เทศบาลเมืองสมุทรสงคราม ด้านงานทะเบียนราษฎร

จากการประมวลผลแบบสอบถามความพึงพอใจในการให้บริการสำนักทะเบียนท้องถิ่น เทศบาลเมืองสมุทรสงคราม งานทะเบียนราษฎร ประจำปีเดือนมิถุนายน ๒๕๖๖ สามารถสรุปผลได้ดังนี้

ส่วนที่ ๑ ข้อมูลทั่วไปของผู้ตอบแบบสอบถาม

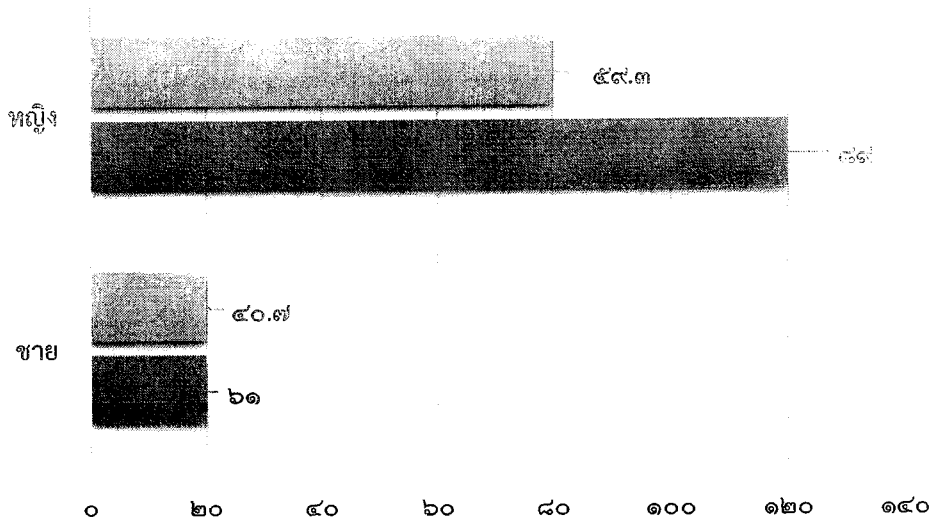
ข้อมูลส่วนบุคคลได้แก่ เพศ อายุ และอาชีพ

ตารางที่ ๑ แสดงจำนวนและร้อยละของข้อมูลทั่วไปของกลุ่มตัวอย่าง

(n = ๑๕๐)

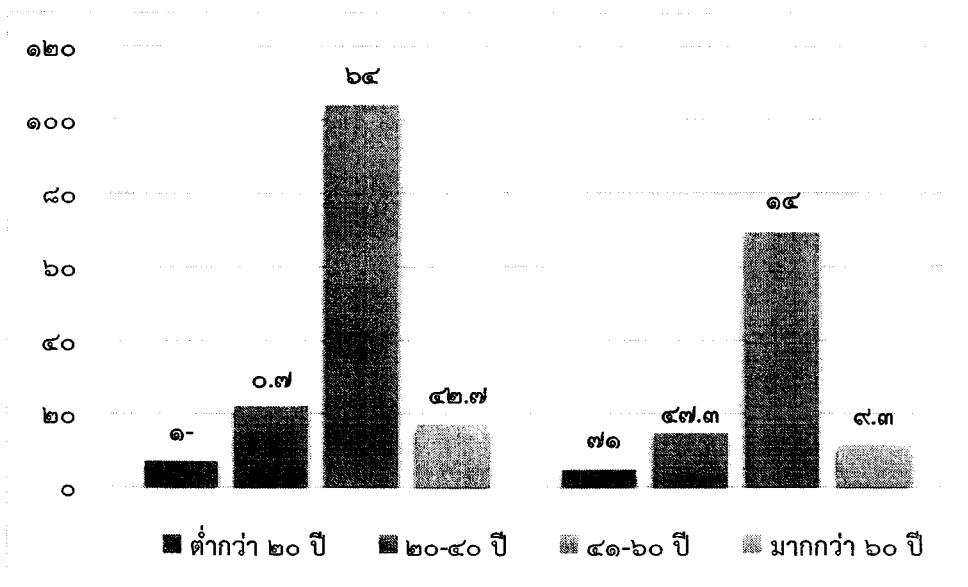
ข้อมูลปัจจัยส่วนบุคคล	จำนวน (คน)	ร้อยละ
๑. เพศ		
ชาย	๘๙	๕๙.๓
หญิง	๖๑	๔๐.๗
๒. อายุ (ปี)		
ต่ำกว่า ๒๐ ปี	๑	๐.๗
๒๐ - ๔๐ ปี	๖๔	๔๒.๗
๔๑ - ๖๐ ปี	๗๑	๔๗.๓
มากกว่า ๖๐ ปี	๑๔	๙.๓
๓. อาชีพ		
นักเรียน/นักศึกษา	๓	๒.๐
ข้าราชการ/พนักงานรัฐวิสาหกิจ	๑๔	๙.๓
รับจ้าง	๖๗	๔๔.๗
ค้าขาย/ธุรกิจส่วนตัว	๔๘	๓๒.๐
เกษตรกร	๓	๒.๐
พ่อบ้าน/แม่บ้าน/ว่างงาน	๑๕	๑๐.๐

แผนภูมิที่ ๑ แสดงจำนวนเพศ และร้อยละของกลุ่มตัวอย่าง



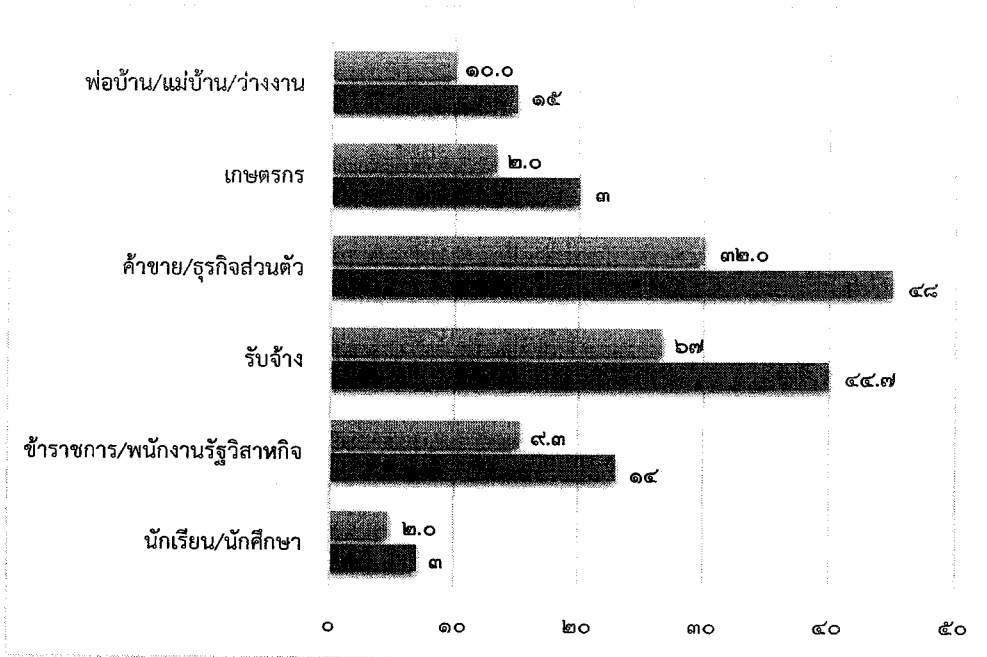
๒. อายุ พบว่า กลุ่มตัวอย่างส่วนใหญ่มีอายุระหว่าง ๔๑-๖๐ ปี จำนวน ๗๑ คน คิดเป็นร้อยละ ๔๗.๓ รองลงมาตามลำดับ ได้แก่ อายุระหว่าง ๒๐-๔๐ ปี จำนวน ๖๔ คน คิดเป็นร้อยละ ๔๒.๗ อายุมากกว่า ๖๐ ปี จำนวน ๑๔ คน คิดเป็นร้อยละ ๙.๓ และน้อยที่สุดมีอายุต่ำกว่า ๒๐ ปี จำนวน ๑ คน คิดเป็นร้อยละ ๐.๗ ตามลำดับ

แผนภูมิที่ ๒ แสดงจำนวนช่วงอายุ และร้อยละของกลุ่มตัวอย่าง



๓. อาชีพ พบว่า กลุ่มตัวอย่างส่วนใหญ่ประกอบอาชีพรับจ้าง จำนวน ๖๗ คน คิดเป็นร้อยละ ๔๔.๗ รองลงมาประกอบ อาชีพ ค้าขาย/ธุรกิจส่วนตัว จำนวน ๔๘ คน คิดเป็นร้อยละ ๓๒.๐ พ่อบ้าน/แม่บ้าน/ว่างงาน มีจำนวน ๑๕ คน คิดเป็นร้อยละ ๑๐.๐ ข้าราชการ/พนักงานรัฐวิสาหกิจ จำนวน ๑๕ คน คิดเป็นร้อยละ ๑๐.๐ และน้อยที่สุดประกอบอาชีพ นักเรียน/นักศึกษา และเกษตรกร จำนวนเท่ากัน คือ ๓ คน คิดเป็นร้อยละ ๒.๐ ตามลำดับ

แผนภูมิที่ ๓ แสดงอาชีพ และร้อยละของกลุ่มตัวอย่าง



ส่วนที่ ๒ ประเภทของงานที่ท่านมาใช้บริการ

ตารางที่ ๒ แสดงจำนวนของกลุ่มตัวอย่าง

รายการ	จำนวน (คน)	ร้อยละ
งานทะเบียนราษฎร	๑๕๐	๑๐๐

(n = ๑๕๐)

◆ อภิปรายผล

จำนวนกลุ่มตัวอย่างที่ขอรับบริการด้านงานทะเบียนราษฎร เช่น การแจ้งเกิด การแจ้งตาย การแจ้งย้ายออก การแจ้งย้ายเข้า แจ้งย้ายปลายทาง แจ้งขอเลขบ้าน การแจ้งรื้อถอนบ้าน การแจ้งเป็นเจ้าของบ้าน ฯลฯ ณ สำนักทะเบียนท้องถิ่นเทศบาลเมืองสมุทรสงคราม ประจำเดือนมิถุนายน ๒๕๖๖ จำนวน ๑๕๐ คน

ส่วนที่ ๓ ความพึงพอใจในการให้บริการสำนักทะเบียนท้องถิ่นเทศบาลเมืองสมุทรสงคราม

ความพึงพอใจของผู้รับบริการด้านงานทะเบียนราษฎร ณ สำนักทะเบียนท้องถิ่นเทศบาลเมืองสมุทรสงคราม ในการให้บริการของเจ้าหน้าที่ ขั้นตอนของการให้บริการ และสิ่งอำนวยความสะดวกในการให้บริการ รายละเอียดดังนี้

ตารางที่ ๓ แสดงค่าเฉลี่ยและส่วนเบี่ยงเบนมาตรฐานของคะแนนความพึงพอใจของกลุ่มตัวอย่าง

(n = ๑๕๐)

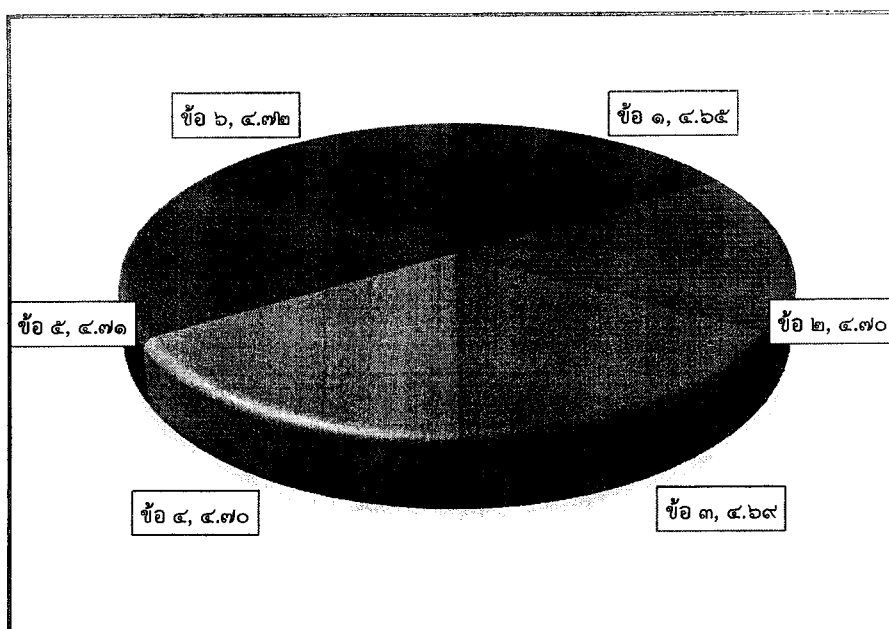
ประเด็นคำถาม	ระดับความพึงพอใจ					\bar{X}	S.D.	ระดับ ความ พึงพอใจ
	มากที่สุด	มาก	ปานกลาง	น้อย	น้อยที่สุด			
๑. เจ้าหน้าที่ให้บริการเต็มใจ กระตือรือร้น รวดเร็ว	๑๐๓ (๖๘.๗)	๔๑ (๒๗.๓)	๖ (๔.๐)	๐ (๐.๐)	๐ (๐.๐)	๔.๖๕	๐.๕๕	มากที่สุด
๒. เจ้าหน้าที่ให้คำแนะนำ/ ตอบข้อซักถามได้อย่าง ชัดเจน	๑๑๐ (๗๓.๓)	๓๕ (๒๓.๓)	๕ (๓.๓)	๐ (๐.๐)	๐ (๐.๐)	๔.๗๐	๐.๕๒	มากที่สุด
๓. การให้บริการเป็นระบบ และมีขั้นตอนที่เหมาะสม	๑๐๕ (๗๐.๐)	๔๓ (๒๘.๗)	๒ (๑.๓)	๐ (๐.๐)	๐ (๐.๐)	๔.๖๙	๐.๔๙	มากที่สุด
๔. ระยะเวลาในการ ให้บริการมีความเหมาะสม	๑๐๕ (๗๐.๐)	๔๕ (๓๐.๐)	๐ (๐.๐)	๐ (๐.๐)	๐ (๐.๐)	๔.๗๐	๐.๔๖	มากที่สุด
๕. ความสะอาดเรียบร้อย ของสถานที่ในการให้บริการ	๑๐๘ (๗๒.๐)	๔๑ (๒๗.๓)	๑ (๐.๗)	๐ (๐.๐)	๐ (๐.๐)	๔.๗๑	๐.๔๖	มากที่สุด
๖. ความเหมาะสมเพียงพอ ของเครื่องมือในการ ให้บริการ	๑๐๘ (๗๒.๐)	๔๒ (๒๘.๐)	๐ (๐.๐)	๐ (๐.๐)	๐ (๐.๐)	๔.๗๒	๐.๔๕	มากที่สุด
เฉลี่ย						๔.๗๐	๐.๔๙	มากที่สุด

◆ อภิปรายผล

จากตารางที่ ๓ พบว่า ระดับความพึงพอใจของประชาชนในการให้บริการสำนักทะเบียนท้องถิ่น เทศบาลเมืองสมุทรสงคราม งานทะเบียนราษฎร ในการให้บริการของเจ้าหน้าที่ ขั้นตอนของการให้บริการ และสิ่งอำนวยความสะดวกในการให้บริการ ในภาพรวมอยู่ในระดับมากที่สุด ค่าเฉลี่ย ๔.๗๐ เมื่อพิจารณาเป็นรายข้อ พบว่า อยู่ในระดับมากที่สุดทุกประเด็น โดยเรียงลำดับค่าเฉลี่ยความพึงพอใจจากมากไปน้อย ได้แก่ ความเหมาะสมเพียงพอของเครื่องมือในการให้บริการ ค่าเฉลี่ย ๔.๗๒ รองลงมา

ความสะอาดเรียบร้อยของสถานที่ในการให้บริการ ค่าเฉลี่ย ๔.๗๑ เจ้าหน้าที่ให้คำแนะนำ/ตอบข้อซักถามได้อย่างชัดเจน และระยะเวลาในการให้บริการมีความเหมาะสม มีค่าเฉลี่ยเท่ากับ ๔.๗๐ การให้บริการเป็นระบบและมีขั้นตอนที่เหมาะสม ค่าเฉลี่ย ๔.๖๙ และประเด็นสุดท้ายเจ้าหน้าที่ให้บริการเต็มใจกระตือรือร้น รวดเร็ว ค่าเฉลี่ย ๔.๖๕ ตามลำดับ

แผนภูมิที่ ๔ แสดงระดับความพึงพอใจของกลุ่มตัวอย่าง



ข้อเสนอแนะ

- ไม่มีข้อเสนอแนะเพิ่มเติม