



# เอกสารเผยแพร่ องค์ความรู้ในองค์กร

คู่มือการส่งคืนเครื่องราชอิสริยาภรณ์

จัดทำโดย

งานพัฒนาบุคลากร  
ฝ่ายอำนวยการ  
สำนักปลัดเทศบาล  
เทศบาลเมืองสมุทรสงคราม

- 01 ประวัติความเป็นมา
- 02 ชนิดเครื่องราชอิสริยาภรณ์
- 03 แนวทางปฏิบัติ
- 04 ราคาชดใช้แทน



# คำนำ

บุคลากรในสังกัดเทศบาลเมืองสมุทรสงคราม ทั้งพนักงานเทศบาล พนักงานครูเทศบาล และลูกจ้างประจำ ส่วนใหญ่ล้วนแล้วแต่ได้รับพระราชทานเครื่องราชอิสริยาภรณ์ กันทั้งสิ้น แต่กลับมีไม่กี่คนที่ทราบว่า เครื่องราชอิสริยาภรณ์ รวมถึงเหรียญเชิดชูเกียรติที่ตนได้รับนั้น จะต้องส่งคืนเครื่องราชอิสริยาภรณ์ แก่สำนักพระราชวัง เมื่อตนถึงแก่กรรม หรือเมื่อได้รับชั้นยศที่สูงกว่า ซึ่งหลายคนอาจทราบว่าต้องคืนแต่ไม่ทราบกระบวนการต่าง ๆ ที่ถูกต้อง เป็นต้น

ด้วยเหตุนี้ งานพัฒนาบุคลากร ฝ่ายอำนวยการ สำนักปลัดเทศบาล จึงได้ดำเนินการจัดทำ “คู่มือการส่งคืนเครื่องราชอิสริยาภรณ์” เพื่อเป็นการสร้างองค์ความรู้ให้กับบุคลากรในสังกัดเทศบาลเมืองสมุทรสงคราม รวมถึงทายาท หรือผู้รับมรดกของผู้ได้รับพระราชทานฯ ที่ถึงแก่ความตาย ได้ใช้เป็นแนวปฏิบัติเกี่ยวกับการส่งคืนเครื่องราชอิสริยาภรณ์ ที่ถูกต้อง

งานพัฒนาบุคลากร ฝ่ายอำนวยการ สำนักปลัดเทศบาล หวังเป็นอย่างยิ่งว่า องค์ความรู้เรื่อง “คู่มือการส่งคืนเครื่องราชอิสริยาภรณ์” ที่ได้ดำเนินการจัดทำขึ้นนี้ จะเป็นประโยชน์กับผู้ที่ได้อ่าน และทำการศึกษา ไม่มากก็น้อย

งานพัฒนาบุคลากร  
ฝ่ายอำนวยการ สำนักปลัดเทศบาล  
เทศบาลเมืองสมุทรสงคราม

# สารบัญ

๑. ประวัติเครื่องราชอิสริยาภรณ์	หน้าที่ ๑
๒. กำเนิดเครื่องราชอิสริยาภรณ์ไทย	หน้าที่ ๒
๓. ประเภทของเครื่องราชอิสริยาภรณ์	หน้าที่ ๓
๔. การส่งคืนเครื่องราชอิสริยาภรณ์	หน้าที่ ๖
๕. วิธีการส่งคืนเครื่องราชอิสริยาภรณ์	หน้าที่ ๘
๖. เครื่องราชอิสริยาภรณ์ ที่ไม่ต้องส่งคืน	หน้าที่ ๑๐
๘. ภาคผนวก	หน้าที่ ๑๑
- ประกาศสำนักนายกรัฐมนตรี เรื่อง การกำหนดราคาชดใช้แทนเครื่องราชอิสริยาภรณ์ ที่ไม่สามารถส่งคืนตามกฎหมาย ประจำปีงบประมาณ ๒๕๖๑ - ๒๕๖๓	

# ประวัติเครื่องราชอิสริยาภรณ์ไทย

เครื่องราชอิสริยาภรณ์ หรือ ที่เรียกกันเป็นภาษาสามัญว่า “ตรา” คือ สิ่งที่เป็นเครื่องหมายแสดงเกียรติยศ และบำเหน็จความชอบ เป็นของพระมหากษัตริย์ทรงสร้างขึ้น สำหรับพระราชทานเป็นบำเหน็จความชอบในราชการ ประเทศชาติ ศาสนา ประชาชน หรือ ส่วนพระองค์ ซึ่งรัฐธรรมนูญแห่งราชอาณาจักรไทย พุทธศักราช 2521 ได้ตราไว้ในมาตรา 9 ความว่า “พระมหากษัตริย์ทรงไว้ซึ่งพระราชอำนาจที่จะสถาปนาฐานันดรศักดิ์ และพระราชทานเครื่องราชอิสริยาภรณ์”

นอกจากนั้นยังหมายความรวมถึงเหรียญที่ระลึก ที่ทรงพระกรุณาโปรดเกล้าฯ ให้สร้างในโอกาสสำคัญต่าง ๆ เพื่อให้บุคคลทั่วไปใช้ประดับเหรียญที่ระลึกนั้น ๆ ในกรณีที่มีการแต่งกายชุดเครื่องแบบพิธีการ (ชุดแต่งกายเต็มยศ)

เครื่องราชอิสริยาภรณ์ในปัจจุบัน เป็นเครื่องหมายใช้ประดับเสื้อ เครื่องแบบพิธีการซึ่งนิยมกันทั่วไป ไม่เว้นแม้แต่ในประเทศที่ไม่มีพระมหากษัตริย์ทรงเป็นประมุข ก็ยังได้รับความนิยม โดยถือว่าเป็นสิ่งส่งเสริมเกียรติของบุคคลผู้มีผลงานดีเด่น ต่อส่วนรวมให้เป็นแบบอย่างที่ดีควรยึดถือ แต่มิใช่เป็นเครื่องหมายแบ่งแยกชนชั้น แต่อย่างใด



ตัวอย่าง เครื่องราชอิสริยาภรณ์

## กำเนิดเครื่องราชอิสริยาภรณ์ไทย

ชนชาติไทยมีเครื่องหมายแสดงเกียรติยศ และบำเหน็จความชอบมาเป็นเวลานาน โดยมีรูปเป็นแบบเครื่องใช้ส่วนตัว หรือ เครื่องประดับตัว ไม่ได้ใช้ประดับกับเสื้อตามรูปแบบที่ปรากฏเป็นสากลในปัจจุบัน จากหลักฐานทางประวัติศาสตร์พบว่า ในสมัยกรุงศรีอยุธยามีการใช้เครื่องหมายเพื่อแสดงเกียรติยศ และบำเหน็จความชอบอันได้แก่ เครื่องราชูปโภคของพระมหากษัตริย์ และ “เครื่องยศ” ซึ่งเป็นเครื่องใช้ที่พระราชทานแก่เจ้านายและขุนนาง มีพานหมาก คนโท กาน้ำ เป็นต้น

เครื่องราชอิสริยาภรณ์ไทยที่ใช้ประดับเสื้อ เกิดขึ้นครั้งแรกในสมัยพระบาทสมเด็จพระจอมเกล้าเจ้าอยู่หัว เมื่อทรงมีพระราชดำริให้สร้างดาราติดเสื้อ โดยนำลายตราตำแหน่งมาทำเป็นลายดาราเครื่องราชอิสริยาภรณ์ ด้วยเหตุนี้จึงมีผู้เรียกดาราเหล่านั้นว่า “ตรา” ภายหลังจากที่ทรงพระกรุณาโปรดเกล้าฯ ให้สร้างดาราไอยราพตเครื่องต้นในปี พ.ศ.2400 แล้ว ต่อมาได้ทรงพระกรุณาโปรดเกล้าฯ ให้สร้างดาราตราคชสีห์ดารานพรัตน์ ดาราช้างเผือก ดารามหามงกุฎ เหรียญเฉลิมพระชันษาครบ 60 ปีบริบูรณ์ ดาราตราราชสีห์

เครื่องราชอิสริยาภรณ์ไทยมีวิวัฒนาการมาตามลำดับ อย่างต่อเนื่อง ในรัชสมัยพระบาทสมเด็จพระจุลจอมเกล้าเจ้าอยู่หัว ได้ทรงพระกรุณาให้เรียกเครื่องประดับสำหรับยศว่า “เครื่องราชอิสริยาภรณ์” เป็นครั้งแรก และทรงพระกรุณาให้มีสายสะพายประกอบเครื่องราชอิสริยาภรณ์ ตลอดจนให้มีประกาศนียบัตรกำกับเครื่องราชอิสริยาภรณ์ ยกเว้นบางชั้นตรา และบางชนิดที่ไม่มีประกาศนียบัตรกำกับเครื่องราชอิสริยาภรณ์ แต่ก็จะต้องลงประกาศนามผู้ได้รับพระราชทานในราชกิจจานุเบกษา

นอกจากนั้น พระมหากษัตริย์ในรัชกาลต่อมาได้ทรงพระกรุณาโปรดเกล้าฯ ให้สร้างเครื่องราชอิสริยาภรณ์เพิ่มเติม ซึ่งส่วนใหญ่ยังคงใช้สำหรับ พระราชทานเป็นเครื่องหมายแสดงเกียรติยศ และบำเหน็จความชอบสืบมาจนถึงปัจจุบัน

# ประเภทของเครื่องราชอิสริยาภรณ์

## 1. เครื่องราชอิสริยาภรณ์อันเป็นที่เชิดชูยิ่งช้างเผือก

เครื่องราชอิสริยาภรณ์อันเป็นที่เชิดชูยิ่งช้างเผือก เริ่มสถาปนาในรัชสมัยพระบาทสมเด็จพระจอมเกล้าเจ้าอยู่หัว สำหรับพระราชทานแก่ผู้กระทำความดี ความชอบ เป็นประโยชน์แก่ทางราชการ หรือ สาธารณชน ตามที่พระดำริเห็นสมควร โดยเครื่องราชอิสริยาภรณ์ช้างเผือก มีด้วยกัน 8 ชั้น

ชั้น	ชื่อเต็มตระกูลเครื่องราชอิสริยาภรณ์	ชื่อย่อ
ชั้นสูงสุด	มหาปรมาภรณ์ช้างเผือก	ม.ป.ช.
ชั้นที่ 1	ประถมาภรณ์ช้างเผือก	ป.ช.
ชั้นที่ 2	ทวีติยาภรณ์ช้างเผือก	ท.ช.
ชั้นที่ 3	ตริตาภรณ์ช้างเผือก	ต.ช.
ชั้นที่ 4	จัตราภรณ์ช้างเผือก	จ.ช.
ชั้นที่ 5	เบญจมาภรณ์ช้างเผือก	บ.ช.
ชั้นที่ 6	เหรียญทองช้างเผือก	ร.ท.ช.
ชั้นที่ 7	เหรียญเงินช้างเผือก	ร.ง.ช.

## 2. เครื่องราชอิสริยาภรณ์อันมีเกียรติยศยิ่งมงกุฎไทย

เริ่มสถาปนาในรัชสมัยพระบาทสมเด็จพระจุลจอมเกล้าเจ้าอยู่หัว สำหรับพระราชทานแก่ผู้กระทำความดี ความชอบ เป็นประโยชน์แก่ราชการ หรือ สาธารณชน ตามที่ทรงพระราชดำริเห็นสมควร เครื่องราชอิสริยาภรณ์มงกุฎไทย มีด้วยกัน 8 ชั้น

ชั้น	ชื่อเต็มตระกูลเครื่องราชอิสริยาภรณ์	ชื่อย่อ
ชั้นสูงสุด	มหาวชิรมงกุฎ	ม.ว.ม.
ชั้นที่ 1	ประถมาภรณ์มงกุฎไทย	ป.ม.
ชั้นที่ 2	ทวีติยาภรณ์มงกุฎไทย	ท.ม.
ชั้นที่ 3	ตริตาภรณ์มงกุฎไทย	ต.ม.
ชั้นที่ 4	จัตราภรณ์มงกุฎไทย	จ.ม.
ชั้นที่ 5	เบญจมาภรณ์มงกุฎไทย	บ.ม.
ชั้นที่ 6	เหรียญทองมงกุฎไทย	ร.ท.ม.
ชั้นที่ 7	เหรียญเงินมงกุฎไทย	ร.ง.ม.

### 3. เครื่องราชอิสริยาภรณ์อันเป็นที่สรรเสริญยิ่งคุณาภรณ์

สถาปนาในรัชสมัยพระบาทสมเด็จพระเจ้าอยู่หัวภูมิพลอดุลยเดช เมื่อพุทธศักราช 2534 สำหรับพระราชทานแก่ผู้กระทำความดีความชอบอันเป็นประโยชน์แก่ประเทศ ศาสนาและประชาชน ตามที่ทรงพระราชดำริเห็นสมควร และการพระราชทานเครื่องราชอิสริยาภรณ์นี้ กฎหมายกำหนดให้เป็นไปตามหลักเกณฑ์ วิธีการและเงื่อนไขที่กำหนดโดยพระราชกฤษฎีกา ซึ่งบัดนี้พระราชกฤษฎีกาว่าด้วยการขอพระราชทานเครื่องราชอิสริยาภรณ์ อันเป็นที่สรรเสริญยิ่งดิเรกคุณาภรณ์ (มีผลบังคับใช้ เมื่อวันที่ 4 ตุลาคม 2538) โดยเครื่องราชอิสริยาภรณ์อันเป็นที่สรรเสริญยิ่งดิเรกคุณาภรณ์ มีด้วยกัน 7 ชั้น

ชั้น	ชื่อเต็มตระกูลเครื่องราชอิสริยาภรณ์	ชื่อย่อ
ชั้นที่ 1	ปฐมดิเรกคุณาภรณ์	ป.ภ.
ชั้นที่ 2	ทุติยดิเรกคุณาภรณ์	ท.ภ.
ชั้นที่ 3	ตติยดิเรกคุณาภรณ์	ต.ภ.
ชั้นที่ 4	จตุตถดิเรกคุณาภรณ์	จ.ภ.
ชั้นที่ 5	เบญจมติเรกคุณาภรณ์	บ.ภ.
ชั้นที่ 6	เหรียญทองดิเรกคุณาภรณ์	ร.ท.ภ.
ชั้นที่ 7	เหรียญเงินดิเรกคุณาภรณ์	ร.ง.ภ.



## การส่งคืนเครื่องราชอิสริยาภรณ์

เครื่องราชอิสริยาภรณ์ ที่หน่วยงานในสังกัดกรมส่งเสริมการปกครองท้องถิ่นส่งคืนกับสำนักเลขาธิการคณะรัฐมนตรีนั้น สำนักเลขาธิการรัฐมนตรีจะดำเนินการจัดซ่อมให้มีสภาพใหม่ เพื่อใช้หมุนเวียนสำหรับพระราชทานในปีต่อไป

การส่งคืนเครื่องราชอิสริยาภรณ์นั้น นอกจากจะเป็นการปฏิบัติตามกฎหมาย และโบราณราชประเพณีแล้ว ยังนับเป็นการสนองพระมหากรุณาธิคุณที่ทรงมีต่อผู้ได้รับพระราชทานเครื่องราชอิสริยาภรณ์ อีกทั้งยังเป็นการช่วยลดภาระในด้านงบประมาณสำหรับจัดสร้างเครื่องราชอิสริยาภรณ์ชิ้นใหม่อีกด้วย ซึ่งกฎหมายดังกล่าวได้บัญญัติให้ผู้ได้รับพระราชทานเครื่องราชอิสริยาภรณ์ที่ได้รับพระราชทานชั้นสูงขึ้นไปในตระกูลใด ต้องคืนชั้นรองของตระกูลนั้น

**ตัวอย่าง** นายเหรียญเต็มได้รับพระราชทานเครื่องราชอิสริยาภรณ์ตริตราภรณ์มงกุฎไทย และได้รับพระราชทานเครื่องราชอิสริยาภรณ์ใหม่ชั้นตริตราภรณ์ช้างเผือก นายเหรียญจะต้องส่งคืนเครื่องราชอิสริยาภรณ์ชั้นที่ต่ำกว่าตริตราภรณ์ช้างเผือกในตระกูลเดียวกัน(จัตุรดาภรณ์ช้างเผือก,เบญจมาภรณ์ช้างเผือก,เหรียญทองช้างเผือก และเหรียญเงินช้างเผือก) โดยสามารถเก็บเครื่องราชอิสริยาภรณ์ชั้นตริตราภรณ์มงกุฎไทย(ที่เคยได้รับเดิม)ไว้ได้ เพราะมิได้อยู่ในตระกูลเดียวกับเครื่องราชอิสริยาภรณ์ที่ได้รับพระราชทานใหม่นั้นเอง

ตระกูล เครื่องราชอิสริยาภรณ์	ได้รับพระราชทานฯ ชั้นที่สูงขึ้น	การส่งคืนเฉพาะตระกูล
ช้างเผือก	ช้างเผือกชั้นสูงขึ้นไป	ช้างเผือกเดิมทั้งหมด
มงกุฎไทย	มงกุฎไทยชั้นสูงขึ้นไป	มงกุฎไทยเดิมทั้งหมด
ดิเรกคุณาภรณ์	ดิเรกคุณาภรณ์ชั้นสูงขึ้นไป	ดิเรกคุณาภรณ์เดิมทั้งหมด

**ตาราง ความสัมพันธ์เรื่องการส่งคืนเครื่องราชอิสริยาภรณ์**

## เครื่องราชอิสริยาภรณ์ (ชั้นรอง) ที่ต้องส่งคืน

- 1. ชั้นสายสะพาย** ผู้ที่ได้รับพระราชทานเครื่องราชอิสริยาภรณ์ชั้นสูงขึ้นไป ต้องส่งคืนเครื่องราชอิสริยาภรณ์ชั้นรองในตระกูลเดียวกัน หรือ ผู้รับมรดกของผู้ที่ได้รับพระราชทานเครื่องราชอิสริยาภรณ์ที่วายชนม์ ซึ่งมีหน้าที่ต้องคืนเครื่องราชอิสริยาภรณ์
- 2. ชั้นต่ำกว่าสายสะพาย** ผู้ที่ได้รับพระราชทานเครื่องราชอิสริยาภรณ์ชั้นสูงขึ้นไป ต้องส่งคืนเครื่องราชอิสริยาภรณ์ชั้นรองในตระกูลเดียวกัน หรือผู้รับมรดกของผู้ที่ได้รับพระราชทานเครื่องราชอิสริยาภรณ์ที่วายชนม์ ซึ่งมีหน้าที่ต้องคืนเครื่องราชอิสริยาภรณ์ แม้ไม่ได้รับจ่ายเครื่องราชอิสริยาภรณ์

## การส่งคืนเครื่องราชอิสริยาภรณ์ที่ชำรุด

- 1. กรณีชำรุดเล็กน้อย** เช่น สีสันขาด สลักยึดหลุดแต่ส่วนประกอบทุกชิ้นส่วนอยู่ครบ สามารถส่งคืนได้โดยไม่ต้องเสียค่าใช้จ่ายในการซ่อม
- 2. กรณีชำรุดในสาระสำคัญ** เช่น ถูกไฟไหม้จนเสียรูปลักษณะ จะไม่สามารถส่งคืนได้ เป็นต้น
- 3. กรณีส่วนประกอบบางส่วนสูญหาย** ให้ติดต่อ ฝ่ายอำนวยการเทศบาลเมืองสมุทรสงคราม เพื่อดำเนินการส่งให้สำนักเลขาธิการคณะรัฐมนตรีซ่อมเพิ่มเติมส่วนประกอบให้มีสภาพสมบูรณ์ก่อนส่งคืน ทั้งนี้ผู้ที่ต้องส่งคืนเครื่องราชอิสริยาภรณ์ ต้องรับผิดชอบค่าใช้จ่ายในการซ่อม

# วิธีการส่งคืนเครื่องราชอิสริยาภรณ์

## 1. ส่งคืนผ่านต้นสังกัด

(1) ให้ส่วนราชการต้นสังกัด ดำเนินการทำหนังสือถึงสำนักเลขาธิการคณะรัฐมนตรี โดยให้มีบัญชีแนบท้ายซึ่งระบุรายละเอียดเกี่ยวกับคำนำหน้าชื่อ ชื่อตัว และชื่อสกุลของผู้ได้รับพระราชทานฯ ชั้นตราเครื่องราชอิสริยาภรณ์ที่ส่งคืน หรือ ในกรณีที่ชดใช้ราคาให้ระบุชั้นตราเครื่องราชอิสริยาภรณ์ และจำนวนเงินชดใช้ด้วย และนำหนังสือมาพร้อมกับเครื่องราชอิสริยาภรณ์ที่จะส่งคืน หรือ เงินชดใช้แทนราคาเครื่องราชอิสริยาภรณ์ที่ไม่อาจส่งคืน ไปที่สำนักอลักษณ์และเครื่องราชอิสริยาภรณ์ สำนักเลขาธิการคณะรัฐมนตรี ทำเนียบรัฐบาล

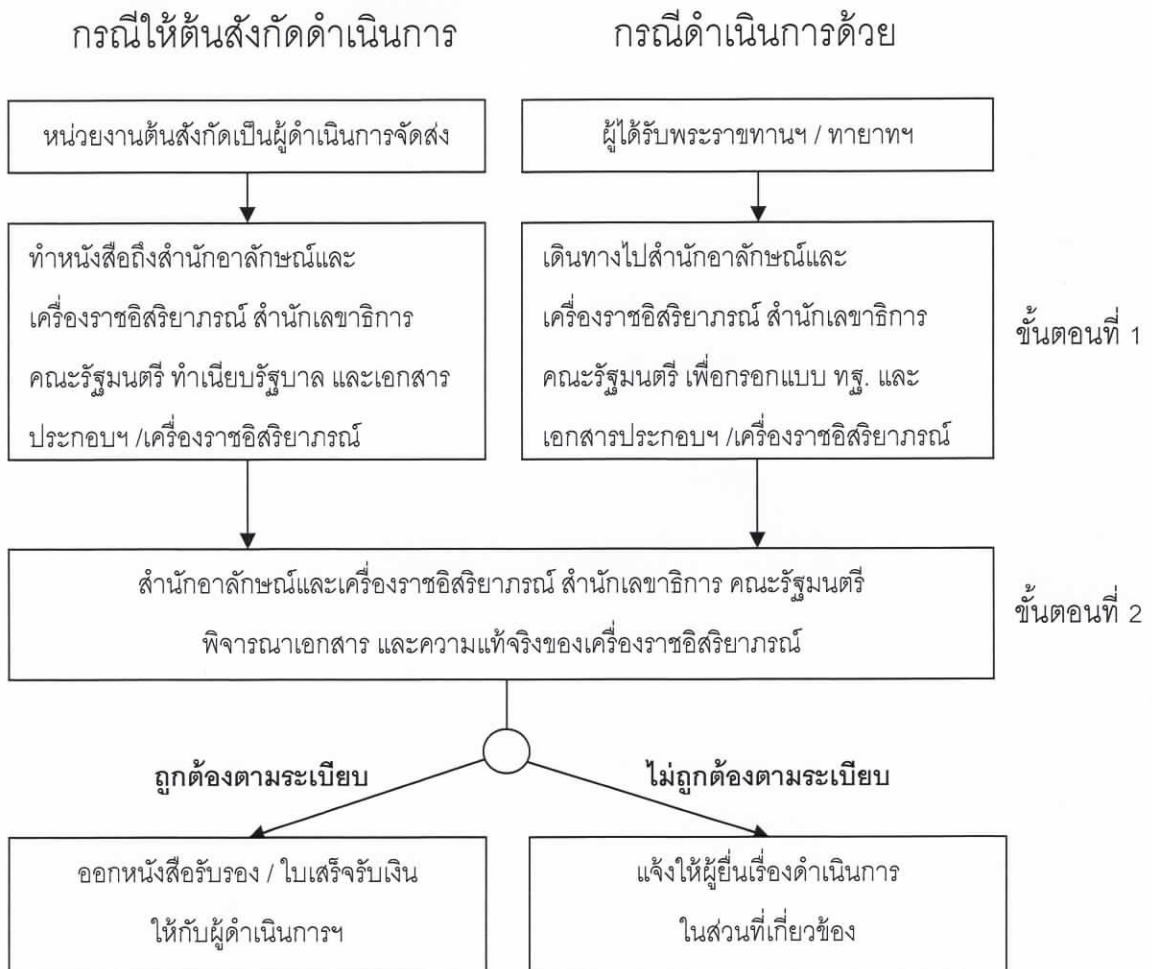
(2) เมื่อเจ้าหน้าที่ของสำนักอลักษณ์และเครื่องราชอิสริยาภรณ์ ตรวจสอบชั้นตราเครื่องราชอิสริยาภรณ์ ความแท้จริงของเครื่องราชอิสริยาภรณ์ หรือ ตรวจสอบจำนวนเงินชดใช้กับราคาชดใช้เครื่องราชอิสริยาภรณ์ครบถ้วนแล้ว จะออกใบรับคืนเครื่องราชอิสริยาภรณ์ หรือ ใบเสร็จรับเงิน แล้วแต่กรณี ให้แก่ส่วนราชการที่ส่งคืนเครื่องราชอิสริยาภรณ์ เพื่อเก็บไว้เป็นหลักฐานในการส่งคืน

## 2. ส่งคืนด้วยตัวเอง ณ สำนักเลขาธิการคณะรัฐมนตรี

(1) ให้ผู้ได้รับพระราชทานฯ หรือ ทายาท ดำเนินการทำหนังสือถึงสำนักเลขาธิการคณะรัฐมนตรี หรือ กรณีไม่ได้ดำเนินการทำหนังสือฯ ก็สามารถเดินทางไปที่สำนักอลักษณ์และเครื่องราชอิสริยาภรณ์ และกรอกรายละเอียดในการส่งคืนในแบบขอคืนเครื่องราชอิสริยาภรณ์ฯ ที่เรียกว่าแบบ ทฐ.พร้อมนำเครื่องราชอิสริยาภรณ์ที่จะต้องส่งคืน หรือ ชดใช้ราคาเครื่องราชอิสริยาภรณ์ ไปที่สำนักอลักษณ์และเครื่องราชอิสริยาภรณ์ สำนักเลขาธิการคณะรัฐมนตรี ทำเนียบรัฐบาล

(2) เมื่อเจ้าหน้าที่ของสำนักอลักษณ์และเครื่องราชอิสริยาภรณ์ ตรวจสอบชั้นตรา และความแท้จริงของเครื่องราชอิสริยาภรณ์ หรือ ตรวจสอบจำนวนเงินชดใช้กับราคาชดใช้เครื่องราชอิสริยาภรณ์ครบถ้วนแล้ว จะออกใบรับคืนเครื่องราชอิสริยาภรณ์ หรือ ใบเสร็จรับเงิน แล้วแต่กรณีให้แก่ผู้ได้รับพระราชทาน หรือ ทายาทเพื่อเก็บไว้เป็นหลักฐานในการส่งคืน

สำหรับเครื่องราชอิสริยาภรณ์ที่ส่งคืน ต้องเป็นเครื่องราชอิสริยาภรณ์ที่ได้รับพระราชทาน หรือ รับการถ่ายทอดถิ่นจังหวัดเท่านั้น สำหรับในส่วนของเครื่องราชอิสริยาภรณ์ที่ซื้อ หรือ จัดหาจากที่อื่นใด เป็นเครื่องราชอิสริยาภรณ์ปลอม และไม่สามารถส่งคืนทดแทนได้ ทั้งนี้หากผู้รับพระราชทานฯ ไม่สามารถส่งคืนเครื่องราชอิสริยาภรณ์ได้ด้วยประการใด ต้องชดใช้ราคาตามบัญชีราคาชดใช้แทนเครื่องราชอิสริยาภรณ์ที่ไม่สามารถส่งคืนตามกฎหมายตามประกาศสำนักนายกรัฐมนตรี ซึ่งจะปรับราคาชดใช้แทนเครื่องราชอิสริยาภรณ์ที่ไม่สามารถส่งคืนตามกฎหมาย ทุก 3 ปี



แผนผัง การดำเนินการคืนเครื่องราชอิสริยาภรณ์

## เครื่องราชอิสริยาภรณ์ ที่ไม่ต้องส่งคืน

ได้แก่ เหรียญจักรพรรดิมาลา เนื่องจากเป็นการพระราชทานเป็นกรรมสิทธิ์ เมื่อผู้ได้รับพระราชทานเสียชีวิต ให้ทายาทโดยธรรมรักษาไว้เป็นที่ระลึก แต่สามารถเรียกคืนได้กรณีที่ผู้ได้รับพระราชทาน หรือ ทายาทโดยชอบธรรมประพฤติดนไม่สมควร และหากไม่สามารถส่งคืนได้ด้วยประการใด ให้ชดใช้ราคาตั้งบัญชีราคาชดใช้แทนเครื่องราชอิสริยาภรณ์ที่ไม่สามารถส่งคืน ตามกฎหมายตามประกาศสำนักนายกรัฐมนตรีเช่นกัน



## ภาคผนวก

## ประกาศสำนักนายกรัฐมนตรี

เรื่อง การกำหนดราคาชดใช้แทนเครื่องราชอิสริยาภรณ์ที่ไม่สามารถส่งคืนตามกฎหมาย

ประจำปีงบประมาณ พ.ศ. ๒๕๖๑ - ๒๕๖๓

ตามที่กฎหมายว่าด้วยเครื่องราชอิสริยาภรณ์และเหรียญราชการที่ใช้บังคับอยู่ในปัจจุบัน ได้บัญญัติให้ผู้ได้รับพระราชทานเครื่องราชอิสริยาภรณ์และเหรียญราชการต้องส่งคืนชั้นรองเมื่อได้รับพระราชทานชั้นตราสูงขึ้น หรือผู้รับมรดกของผู้ได้รับพระราชทานเครื่องราชอิสริยาภรณ์ที่วายชนม์ ซึ่งมีหน้าที่ต้องส่งคืนเครื่องราชอิสริยาภรณ์ หรือในกรณีที่ทรงเรียกเครื่องราชอิสริยาภรณ์คืนแล้วแต่กรณี แต่ไม่สามารถนำเครื่องราชอิสริยาภรณ์ส่งคืนได้ จะต้องใช้ราคาเครื่องราชอิสริยาภรณ์หรือเหรียญราชการนั้น ประกอบกับคณะรัฐมนตรีได้มีมติเมื่อวันที่ ๓๐ มกราคม ๒๕๓๓ อนุมัติหลักการให้ปรับราคาใหม่ทุก ๓ ปี และพระราชบัญญัติข้อมูลข่าวสารของราชการ พ.ศ. ๒๕๔๐ มาตรา ๗ (๔) ได้บัญญัติให้หน่วยงานของรัฐส่งข้อมูลข่าวสารเกี่ยวกับ กฎ มติคณะรัฐมนตรี ข้อบังคับ คำสั่ง หนังสือเวียน ระเบียบ แบบแผน นโยบาย หรือการตีความ ที่จัดให้มีขึ้นโดยมีสภาพอย่างกฎเพื่อให้มีผลเป็นการทั่วไปต่อเอกชน ที่เกี่ยวข้อง ลงพิมพ์ในราชกิจจานุเบกษา สำนักนายกรัฐมนตรีจึงออกประกาศการกำหนดราคาชดใช้แทนเครื่องราชอิสริยาภรณ์ที่ไม่สามารถส่งคืนตามกฎหมายประจำปีงบประมาณ พ.ศ. ๒๕๖๑ - ๒๕๖๓ ตามบัญชีท้ายประกาศนี้

ทั้งนี้ ตั้งแต่วันที่ ๑ ตุลาคม พ.ศ. ๒๕๖๐ เป็นต้นไป

ประกาศ ณ วันที่ ๒๐ กันยายน พ.ศ. ๒๕๖๐

พลเอก ประยุทธ์ จันทร์โอชา

นายกรัฐมนตรี

บัญชีราคาขดใช้แทนเครื่องราชอิสริยาภรณ์ที่ไม่สามารถส่งคืนตามกฎหมาย  
ตั้งแต่วันที่ ๑ ตุลาคม ๒๕๖๐ เป็นต้นไป

ลำดับที่	รายการ	ราคาขดใช้ (บาท)	
<b>เครื่องราชอิสริยาภรณ์จตุลจอมเกล้า ฝ่ายหน้า</b>			
๑	ปฐมจตุลจอมเกล้า	๓,๑๒๑,๗๙๘	
๒	ทุติยจตุลจอมเกล้าพิเศษ	๕๘๖,๙๙๘	
๓	ทุติยจตุลจอมเกล้า	๓๖๒,๕๐๔	
๔	ตติยจตุลจอมเกล้าพิเศษ	๒๗๘,๕๕๐	
๕	ตติยจตุลจอมเกล้า	๒๕๗,๔๗๔	
๖	ตติยานุจตุลจอมเกล้า	๖๐,๘๘๘	
<b>เครื่องราชอิสริยาภรณ์จตุลจอมเกล้า ฝ่ายใน</b>			
๗	ปฐมจตุลจอมเกล้า	๑,๓๗๘,๓๐๒	
๘	ทุติยจตุลจอมเกล้าพิเศษ	๓๘๐,๖๘๘	
๙	ทุติยจตุลจอมเกล้า	๓๒๙,๘๙๔	
๑๐	ตติยจตุลจอมเกล้า	๒๔๔,๙๘๒	
๑๑	จตุตถจตุลจอมเกล้า	๖๑,๘๘๔	
<b>เครื่องราชอิสริยาภรณ์อันเป็นที่เชิดชูยิ่งช้างเผือก</b>			
๑๒	มหาปรมาภรณ์ช้างเผือก	บุรุษ	๔๑,๕๖๐
๑๓	มหาปรมาภรณ์ช้างเผือก	สตรี	๓๒,๓๘๒
๑๔	ประถมาภรณ์ช้างเผือก	บุรุษ	๒๘,๖๕๘
๑๕	ประถมาภรณ์ช้างเผือก	สตรี	๒๒,๖๑๘
๑๖	ทวิติยาภรณ์ช้างเผือก	บุรุษ	๑๓,๖๘๒
๑๗	ทวิติยาภรณ์ช้างเผือก	สตรี	๑๑,๔๒๐
๑๘	ตริตาภรณ์ช้างเผือก	บุรุษ	๖,๕๑๘
๑๙	ตริตาภรณ์ช้างเผือก	สตรี	๖,๐๘๐
๒๐	จัตุมหาภรณ์ช้างเผือก	บุรุษ	๓,๓๒๖
๒๑	จัตุมหาภรณ์ช้างเผือก	สตรี	๓,๖๙๔
๒๒	เบญจมาภรณ์ช้างเผือก	บุรุษ	๓,๑๕๒
๒๓	เบญจมาภรณ์ช้างเผือก	สตรี	๓,๔๙๔
๒๔	เหรียญทองช้างเผือก	บุรุษ	๒,๔๑๔
๒๕	เหรียญทองช้างเผือก	สตรี	๒,๗๘๖
๒๖	เหรียญเงินช้างเผือก	บุรุษ	๒,๓๒๔
๒๗	เหรียญเงินช้างเผือก	สตรี	๒,๖๖๘



ลำดับที่	รายการ	ราคาخذใช้ (บาท)
	<u>เครื่องราชอิสริยาภรณ์อันมีเกียรติยศยิ่งมงกุฎไทย</u>	
๒๘	มหาวชิรมงกุฎ บุรุษ	๕๕,๕๑๖
๒๙	มหาวชิรมงกุฎ สตรี	๔๓,๓๑๖
๓๐	ประถมาภรณ์มงกุฎไทย บุรุษ	๒๗,๒๔๐
๓๑	ประถมาภรณ์มงกุฎไทย สตรี	๒๐,๘๓๔
๓๒	ทวีติยาภรณ์มงกุฎไทย บุรุษ	๑๒,๒๑๖
๓๓	ทวีติยาภรณ์มงกุฎไทย สตรี	๙,๒๘๒
๓๔	ตริตาภรณ์มงกุฎไทย บุรุษ	๔,๙๐๐
๓๕	ตริตาภรณ์มงกุฎไทย สตรี	๔,๓๑๘
๓๖	จัตราภรณ์มงกุฎไทย บุรุษ	๓,๓๒๖
๓๗	จัตราภรณ์มงกุฎไทย สตรี	๓,๖๙๔
๓๘	เบญจมาภรณ์มงกุฎไทย บุรุษ	๓,๑๕๒
๓๙	เบญจมาภรณ์มงกุฎไทย สตรี	๓,๔๙๔
๔๐	เหรียญทองมงกุฎไทย บุรุษ	๑,๙๙๔
๔๑	เหรียญทองมงกุฎไทย สตรี	๒,๔๒๐
๔๒	เหรียญเงินมงกุฎไทย บุรุษ	๑,๙๗๖
๔๓	เหรียญเงินมงกุฎไทย สตรี	๒,๓๖๔
	<u>เครื่องราชอิสริยาภรณ์อันเป็นที่สรรเสริญยิ่งดิเรกคุณาภรณ์</u>	
๔๔	ปฐมดิเรกคุณาภรณ์ บุรุษ	๓๔,๒๗๘
๔๕	ปฐมดิเรกคุณาภรณ์ สตรี	๓๐,๒๑๖
๔๖	ทุติยดิเรกคุณาภรณ์ บุรุษ	๑๗,๘๒๐
๔๗	ทุติยดิเรกคุณาภรณ์ สตรี	๑๔,๐๑๔
๔๘	ตติยดิเรกคุณาภรณ์ บุรุษ	๘,๑๑๖
๔๙	ตติยดิเรกคุณาภรณ์ สตรี	๗,๐๘๐
๕๐	จตุตถดิเรกคุณาภรณ์ บุรุษ	๔,๕๖๔
๕๑	จตุตถดิเรกคุณาภรณ์ สตรี	๔,๕๐๘
๕๒	เบญจมาดิเรกคุณาภรณ์ บุรุษ	๔,๓๙๖
๕๓	เบญจมาดิเรกคุณาภรณ์ สตรี	๔,๔๔๒
๕๔	เหรียญทองดิเรกคุณาภรณ์ บุรุษ	๓,๖๕๐
๕๕	เหรียญทองดิเรกคุณาภรณ์ สตรี	๓,๗๐๖
๕๖	เหรียญเงินดิเรกคุณาภรณ์ บุรุษ	๓,๖๗๒
๕๗	เหรียญเงินดิเรกคุณาภรณ์ สตรี	๓,๗๓๒

ลำดับที่	รายการ	ราคาخذใช้ (บาท)
	เหรียญราชอิสริยาภรณ์	
๕๘	เหรียญทักษ์เสรีชน	๗๑๐
๕๙	เหรียญคุณงามาลา เข็มศิลปวิทยา ทหาร	๓,๑๑๔
๖๐	เหรียญคุณงามาลา เข็มศิลปวิทยา พลเรือน บุรุษ	๓,๑๑๔
๖๑	เหรียญคุณงามาลา เข็มศิลปวิทยา พลเรือน สตรี	๔,๐๖๔
๖๒	เหรียญราชการชายแดน	๖๘๒
๖๓	เหรียญจักรมาลา	๒,๔๓๔
๖๔	เหรียญจักรพรรดิมาลา บุรุษ	๒,๒๘๔
๖๕	เหรียญจักรพรรดิมาลา สตรี	๒,๖๖๔