



**รายงานติดตามและประเมินผล  
แผนพัฒนาเทศบาลเมืองสมุทรสงคราม  
ประจำปีงบประมาณ พ.ศ. ๒๕๖๓**



**กองวิชาการและแผนงาน  
งานวิเคราะห์นโยบายและแผน**



ประกาศเทศบาลเมืองสมุทรสงคราม  
เรื่อง รายงานการติดตามและประเมินผลแผนพัฒนาเทศบาลเมืองสมุทรสงคราม  
ประจำปีงบประมาณ พ.ศ.๒๕๖๓

---

ด้วยเทศบาลเมืองสมุทรสงคราม ได้ดำเนินการจัดทำรายงานการติดตามและประเมินผล  
แผนพัฒนาเทศบาลเมืองสมุทรสงคราม ประจำปีงบประมาณ พ.ศ. ๒๕๖๓ (ตั้งแต่วันที่ ๑ ตุลาคม ๒๕๖๒  
- ๓๐ กันยายน ๒๕๖๓) สำหรับใช้ประเมินผลการดำเนินงานตามแผนพัฒนาท้องถิ่น(พ.ศ. ๒๕๖๑-  
๒๕๖๕) เพื่อให้การจัดทำแผนพัฒนา ฯ เป็นไปอย่างมีประสิทธิภาพ และประสิทธิผล

อาศัยอำนาจตามระเบียบกระทรวงมหาดไทย ว่าด้วยการจัดทำแผนพัฒนาขององค์กร  
ปกครองส่วนท้องถิ่น พ.ศ. ๒๕๔๘ และที่แก้ไขเพิ่มเติมถึง (ฉบับที่ ๓) พ.ศ.๒๕๖๑ ข้อ ๒๙ เทศบาลเมือง  
สมุทรสงคราม จึงขอประกาศรายงานการติดตามและประเมินผลแผนพัฒนาเทศบาลเมืองสมุทรสงคราม  
ประจำปีงบประมาณ พ.ศ.๒๕๖๓ ดังมีรายละเอียดตามเอกสาร รายงานการติดตาม ฯ แนบท้ายประกาศนี้

จึงประกาศมาเพื่อทราบโดยทั่วกัน

ประกาศ ณ วันที่ ๓๐ พฤศจิกายน พ.ศ. ๒๕๖๓

(นายมานุษ ตรีรัตนยนต์)  
ปลัดเทศบาล ปฏิบัติหน้าที่  
นายกเทศมนตรีเมืองสมุทรสงคราม



## คำปรารภ



แผนพัฒนาท้องถิ่น (พ.ศ. ๒๕๖๑ - ๒๕๖๕) ของเทศบาลเมืองสมุทรสงคราม จัดทำขึ้นเพื่อใช้เป็นแนวทางในการบริหารงานและแก้ไขปัญหาความเดือดร้อนของประชาชนเขตเทศบาล โดยได้กำหนดยุทธศาสตร์การพัฒนาก่อเป็น ๖ ด้าน ได้แก่

๑. ยุทธศาสตร์การพัฒนาด้านการท่องเที่ยว/บริการและคุณภาพอาหาร
๒. ยุทธศาสตร์การพัฒนาด้านสาธารณสุขและสิ่งแวดล้อม
๓. ยุทธศาสตร์การพัฒนาด้านเสริมสร้างสังคมมีสุข
๔. ยุทธศาสตร์การพัฒนาด้านโครงสร้างพื้นฐานและกายภาพเมือง
๕. ยุทธศาสตร์การพัฒนาด้านเสริมสร้างวัฒนธรรมและการเรียนรู้อย่างต่อเนื่อง
๖. ยุทธศาสตร์การพัฒนาด้านการบริหารจัดการที่ดี

การนำแผนพัฒนาไปสู่การปฏิบัติจะต้องมีการติดตามและประเมินผล เพื่อเป็นการวัดผลการดำเนินงานว่า สามารถปฏิบัติงานได้ตรงตามเป้าหมายและวัตถุประสงค์ของการพัฒนาหรือไม่ สำหรับใช้เป็นแนวทางในการปรับปรุงแก้ไขการพัฒนาในอนาคต ซึ่งตามระเบียบกระทรวงมหาดไทยว่าด้วยการจัดทำแผนพัฒนาขององค์กรปกครองส่วนท้องถิ่น พ.ศ. ๒๕๔๘ แก้ไขเพิ่มเติมถึง (ฉบับที่ ๓) พ.ศ. ๒๕๖๑ ข้อ ๒๙ กำหนดให้ “รายงานผลและเสนอความคิดเห็นซึ่งได้จากการติดตามและประเมินผลแผนพัฒนาท้องถิ่นต่อผู้บริหารท้องถิ่นเพื่อให้ผู้บริหารท้องถิ่นเสนอต่อสภาท้องถิ่น และคณะกรรมการพัฒนาท้องถิ่น พร้อมทั้งประกาศผลการติดตามและประเมินผลแผนพัฒนาท้องถิ่นให้ประชาชนในท้องถิ่นทราบในที่เปิดเผยภายในสิบห้าวันนับแต่วันที่รายงานผลและเสนอความเห็นดังกล่าว และต้องปิดประกาศไว้เป็นระยะเวลาไม่น้อยกว่าสามสิบวันโดยอย่างน้อยปีละหนึ่งครั้งภายในเดือนธันวาคมของทุกปี”

การจัดทำรายงานการติดตามและประเมินผลแผนพัฒนาฉบับนี้ ได้รับความร่วมมือเป็นอย่างดีจากทุกภาคส่วนราชการที่ให้ความอนุเคราะห์ข้อมูล จนทำให้การดำเนินงานสำเร็จลุล่วงไปด้วยดี และหวังเป็นอย่างยิ่งว่ารายงานฉบับนี้จะเป็นเครื่องมือที่สำคัญสำหรับผู้ที่เกี่ยวข้องในการปรับปรุงแก้ไข เพื่อให้การพัฒนาเทศบาลบรรลุเป้าหมายและวัตถุประสงค์ได้อย่างแท้จริง

นายกเทศมนตรีเมืองสมุทรสงคราม



## สารบัญ

	หน้า
คำปรารภ	ก
สารบัญ	ข
❖ ส่วนที่ ๑ การติดตามและประเมินผลแผนพัฒนาเทศบาลเมืองสมุทรสงคราม ตามยุทธศาสตร์การพัฒนา	๑
⇒ ๑ บทนำ	๒
⇒ ๒ การติดตามและประเมินผลยุทธศาสตร์การพัฒนาด้านการท่องเที่ยว/บริการและ คุณภาพอาหาร	๘
⇒ ๓ การติดตามและประเมินผลยุทธศาสตร์การพัฒนาด้านสาธารณสุขและสิ่งแวดล้อม	๑๐
⇒ ๔ การติดตามและประเมินผลยุทธศาสตร์การพัฒนาด้านเสริมสร้างสังคมมีสุข	๑๒
⇒ ๕ การติดตามและประเมินผลยุทธศาสตร์การพัฒนาด้านโครงสร้างพื้นฐานและ กายภาพเมือง	๑๔
⇒ ๖ การติดตามและประเมินผลยุทธศาสตร์การพัฒนาด้านการเสริมสร้างวัฒนธรรม และการเรียนรู้อย่างต่อเนื่อง	๑๖
⇒ ๗ การติดตามและประเมินผลยุทธศาสตร์การพัฒนาด้านการบริหารจัดการที่ดี	๑๘
⇒ ๘ บทสรุป	๒๐
❖ ส่วนที่ ๒ ตารางรายงานการประเมินผลแผนพัฒนาเทศบาลเมืองสมุทรสงคราม ตามยุทธศาสตร์การพัฒนา (ตามรายโครงการ)	๒๔
⇒ ตารางสรุปรายงานการประเมินผลแผนพัฒนาเทศบาลเมืองสมุทรสงคราม ประจำปีงบประมาณ พ.ศ.๒๕๖๓	๒๕
⇒ ตารางรายงานการประเมินผลแผนพัฒนาเทศบาลเมืองสมุทรสงคราม ยุทธศาสตร์การพัฒนาด้านการท่องเที่ยว/บริการและคุณภาพอาหาร	๒๖
⇒ ตารางรายงานการประเมินผลแผนพัฒนาเทศบาลเมืองสมุทรสงคราม ยุทธศาสตร์การพัฒนาด้านสาธารณสุขและสิ่งแวดล้อม	๒๙
⇒ ตารางรายงานการประเมินผลแผนพัฒนาเทศบาลเมืองสมุทรสงคราม ยุทธศาสตร์การพัฒนาด้านเสริมสร้างสังคมมีสุข	๓๗
⇒ ตารางรายงานการประเมินผลแผนพัฒนาเทศบาลเมืองสมุทรสงคราม ยุทธศาสตร์การพัฒนาด้านโครงสร้างพื้นฐานและกายภาพเมือง	๔๔
⇒ ตารางรายงานการประเมินผลแผนพัฒนาเทศบาลเมืองสมุทรสงคราม ยุทธศาสตร์การพัฒนาด้านการเสริมสร้างวัฒนธรรมและการเรียนรู้อย่างต่อเนื่อง	๔๙
⇒ ตารางรายงานการประเมินผลแผนพัฒนาเทศบาลเมืองสมุทรสงคราม ยุทธศาสตร์การพัฒนาด้านการบริหารจัดการที่ดี	๖๐



	หน้า
<b>❖ ส่วนที่ ๓ ตารางรายงานการประเมินผลการจัดซื้อครุภัณฑ์ ประจำปีงบประมาณ พ.ศ. ๒๕๖๓</b>	<b>๖๕</b>
⇒ ตารางสรุปรายงานการจัดซื้อครุภัณฑ์ ประจำปีงบประมาณ พ.ศ. ๒๕๖๓	๖๖
⇒ ตารางรายงานการประเมินผลประเภทครุภัณฑ์สำนักงาน	๖๘
⇒ ตารางรายงานการประเมินผลประเภทครุภัณฑ์คอมพิวเตอร์	๗๖
⇒ ตารางรายงานการประเมินผลประเภทครุภัณฑ์ไฟฟ้าและวิทยุ	๘๒
⇒ ตารางรายงานการประเมินผลประเภทครุภัณฑ์โฆษณาและเผยแพร่	๘๓
⇒ ตารางรายงานการประเมินผลประเภทครุภัณฑ์การแพทย์	๘๕
⇒ ตารางรายงานการประเมินผลประเภทครุภัณฑ์อื่น	๘๖
<b>❖ ส่วนที่ ๔ การติดตามและประเมินผลแผนพัฒนาเทศบาลเมืองสมุทรสงคราม ตามแบบติดตามและประเมินผลของกรมส่งเสริมฯ</b>	<b>๘๘</b>
⇒ แบบที่ ๑ แบบช่วยกำกับการจัดทำแผนยุทธศาสตร์ขององค์กรปกครองส่วนท้องถิ่น	๘๙
⇒ แบบที่ ๒ แบบติดตามผลการดำเนินงานขององค์กรปกครองส่วนท้องถิ่น	๙๐
⇒ แบบที่ ๓/๑ แบบประเมินผลการดำเนินงานตามยุทธศาสตร์	๙๔
<b>❖ ภาคผนวก</b>	<b>๙๘</b>



# ส่วนที่ ๑

การติดตามและประเมินผล  
แผนพัฒนาเทศบาลเมืองสมุทรสงคราม  
ตามยุทธศาสตร์การพัฒนา



## ๑

### บทนำ

#### ๑.๑ ความหมายของการติดตามและประเมินผล

การติดตาม (Monitoring) หมายถึง กิจกรรมที่ทำเพื่อแสดงให้เห็นว่าเกิดอะไรขึ้นในภาคปฏิบัติ ด้วยการติดตามและบันทึกการปฏิบัติอย่างต่อเนื่อง เพื่อให้บรรลุวัตถุประสงค์ตามนโยบายและเป้าหมาย ซึ่งกำหนดไว้ในแผนงาน การติดตามผลสามารถเตือนถึงแนวโน้มที่ไม่ต้องการได้ล่วงหน้า ซึ่งทำให้เห็นความจำเป็นในการดำเนินการแก้ไข

การประเมินผล (Evaluation) หมายถึง การวิเคราะห์ผลที่ได้จากการติดตามผลมาระยะหนึ่ง เพื่อประเมินว่าความเปลี่ยนแปลง (ซึ่งเป็นผลจากการปฏิบัติ) ที่เกิดขึ้น เป็นไปตามวัตถุประสงค์และเป้าหมายของแผนหรือไม่ ผลการประเมินอาจยืนยันว่า การเปลี่ยนแปลงเป็นไปในทิศทางเดียวกับที่กำหนดไว้ในแผน หรืออาจแสดงถึงความล่าช้าหรือผลกระทบข้างเคียง ซึ่งควรแก่การทบทวน

การติดตามและประเมินผล จึงเป็นเครื่องมือที่สำคัญสำหรับผู้บริหารที่จะได้ทราบถึงผลการปฏิบัติงานในช่วงเวลาที่ผ่านมา ซึ่งผลจากการติดตามและประเมินผล ตลอดจนข้อเสนอแนะที่ได้ จะเป็นแนวทางที่ผู้บริหารจะนำไปปรับปรุงการบริหารงานในอนาคตได้เป็นอย่างดี

#### ๑.๒ ความสำคัญของการติดตามและประเมินผล

การติดตามและประเมินผลเป็นเรื่องที่สำคัญมาก และเป็นหัวใจของการใช้แนวทางเชิงยุทธศาสตร์ เพื่อการบริหารจัดการ ซึ่งมีลักษณะของการปฏิบัติที่มีความต่อเนื่อง

การติดตามผลการปฏิบัติงานอย่างต่อเนื่องจะมีประโยชน์ต่อองค์กรและผู้บริหาร ดังนี้

- ๑) สามารถเฝ้าดูความเปลี่ยนแปลงที่เกิดขึ้น เพื่อเปรียบเทียบกับสมมติฐานที่เคยตั้งไว้ในแผน
- ๒) สามารถหาแนวโน้มจากตัวชี้วัด เพื่อเปรียบเทียบกับเป้าหมายที่กำหนดไว้ และให้หลักสำหรับแก้ไขสถานการณ์ที่เกิดขึ้นระหว่างการปฏิบัติได้ตามความจำเป็น
- ๓) สามารถจัดทำระบบเตือนล่วงหน้า เนื่องจากได้เห็นถึงปัญหาที่อาจเกิดขึ้น
- ๔) มีข้อมูลพื้นฐานสำหรับการประเมินว่า จะบรรลุเป้าหมายและวัตถุประสงค์ตามแผนหรือไม่

สำหรับการประเมินผลที่ได้จากการติดตามผลและระบุปัญหาพื้นฐาน ซึ่งจะช่วยให้ทราบถึงการเปลี่ยนแปลงอันเป็นผลจากการดำเนินงาน โดยการประเมินผลจะเป็นการเปิดโอกาสให้ทบทวนว่า

- ๑) การปฏิบัติมีความเหมาะสมหรือไม่
- ๒) วัตถุประสงค์ที่กำหนดไว้แต่แรก สมเหตุสมผลและสามารถบรรลุผลได้จริงหรือไม่
- ๓) สาเหตุที่ไม่สามารถบรรลุได้ตามเป้าหมาย
- ๔) ตัวชี้วัดที่นำมาใช้วัดความเปลี่ยนแปลงมีความเหมาะสมเพียงไร
- ๕) มีเรื่องอะไรที่ประสบความสำเร็จและควรสานต่ออะไรบ้าง
- ๖) ได้เรียนรู้ปัญหาซึ่งอาจหลีกเลี่ยงได้ในอนาคต
- ๗) ควรปรับปรุงวัตถุประสงค์และเป้าหมายในแผนอย่างไร



**๑.๓ แผนพัฒนาท้องถิ่น (พ.ศ.๒๕๖๑ - ๒๕๖๕) ของเทศบาลเมืองสมุทรสงคราม**

แผนพัฒนาท้องถิ่น (พ.ศ.๒๕๖๑ - ๒๕๖๕) ของเทศบาลเมืองสมุทรสงคราม เป็นแผนที่จัดทำขึ้นเพื่อใช้เป็นแนวทางในการบริหารงานและแก้ไขปัญหาความเดือดร้อนของประชาชนในเขตเทศบาล โดยได้แบ่งยุทธศาสตร์การพัฒนออกเป็น ๖ ด้าน แต่ละด้านมีจำนวนโครงการและงบประมาณที่ระบุในแผน ดังนี้

**๑.๓.๑ จำนวนโครงการและงบประมาณแยกเป็นรายปี**

พ.ศ.	จำนวนโครงการ	ร้อยละ	จำนวนงบประมาณ	ร้อยละ
๒๕๖๑	๑๒๑	๒๑.๕๗	๑๙๓,๘๙๗,๗๐๐	๑๘.๕๘
๒๕๖๒	๑๒๒	๒๑.๗๕	๑๙๙,๗๔๘,๗๐๐	๑๙.๑๔
๒๕๖๓	๑๒๒	๒๑.๗๕	๒๕๗,๖๑๙,๒๕๐	๒๔.๖๘
๒๕๖๔	๑๐๘	๑๙.๒๕	๒๑๓,๔๗๕,๗๕๐	๒๐.๔๕
๒๕๖๕	๘๘	๑๕.๖๘	๑๗๙,๐๗๓,๕๐๐	๑๗.๑๕
<b>รวม</b>	<b>๕๖๑</b>	<b>๑๐๐.๐๐</b>	<b>๑,๐๔๓,๘๑๔,๙๐๐</b>	<b>๑๐๐.๐๐</b>

ตารางที่ ๑ จำนวนโครงการและงบประมาณแยกเป็นรายปี

**๑.๓.๒ จำนวนโครงการตามยุทธศาสตร์การพัฒนาแยกเป็นรายปี**

ยุทธศาสตร์การพัฒนาด้าน	จำนวนโครงการ					รวม	ร้อยละ
	ปี ๒๕๖๑	ปี ๒๕๖๒	ปี ๒๕๖๓	ปี ๒๕๖๔	ปี ๒๕๖๕		
๑. การท่องเที่ยว/บริการและคุณภาพอาหาร	๒	๓	๔	๔	๒	๑๕	๒.๖๗
๒. สาธารณสุขและสิ่งแวดล้อม	๑๘	๑๖	๑๘	๑๙	๑๘	๘๙	๑๕.๘๗
๓. เสริมสร้างสังคมมีสุข	๒๖	๒๖	๑๘	๑๙	๑๘	๑๐๗	๑๙.๐๗
๔. โครงสร้างพื้นฐานและกายภาพเมือง	๒๐	๒๔	๒๘	๑๙	๑๓	๑๐๔	๑๘.๕๔
๕. การเสริมสร้างวัฒนธรรมและการเรียนรู้อย่างต่อเนื่อง	๓๔	๓๙	๔๐	๓๕	๒๕	๑๗๓	๓๐.๘๔
๖. การบริหารจัดการที่ดี	๒๑	๑๔	๑๔	๑๒	๑๒	๗๓	๑๓.๐๑



การติดตามประเมินผลแผนพัฒนาเทศบาลเมืองสมุทรสงคราม ประจำปีงบประมาณ พ.ศ.๒๕๖๓ (๔)

รวม	๑๒๑	๑๒๒	๑๒๒	๑๐๘	๘๘	๕๖๑	๑๐๐.๐๐
-----	-----	-----	-----	-----	----	-----	--------

ตารางที่ ๒ จำนวนโครงการตามยุทธศาสตร์การพัฒนาแยกเป็นรายปี

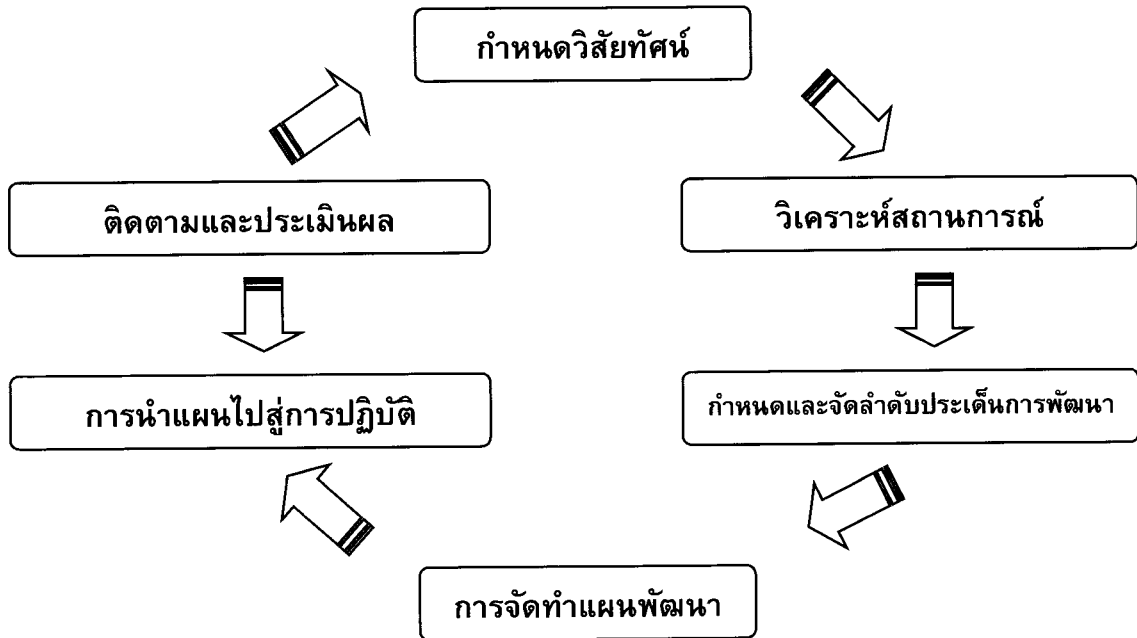
๑.๓.๓ จำนวนงบประมาณตามยุทธศาสตร์การพัฒนาแยกเป็นรายปี

ตารางที่ ๓ จำนวนงบประมาณตามยุทธศาสตร์การพัฒนาแยกเป็นรายปี

ยุทธศาสตร์การ พัฒนาด้าน	จำนวนงบประมาณ					รวม	ร้อยละ
	ปี ๒๕๖๑	ปี ๒๕๖๒	ปี ๒๕๖๓	ปี ๒๕๖๔	ปี ๒๕๖๕		
๑. การท่องเที่ยว/ บริการและ คุณภาพอาหาร	๕๕๐,๐๐๐	๔๐๐,๐๐๐	๒,๔๒๐,๐๐๐	๒,๔๒๐,๐๐๐	๓๒๐,๐๐๐	๖,๑๑๐,๐๐๐	๐.๕๙
๒. สาธารณสุข และสิ่งแวดล้อม	๓๐,๔๒๕,๐๐๐	๒๙,๔๙๐,๐๐๐	๒๙,๕๒๘,๒๕๐	๒๙,๔๒๔,๗๕๐	๒๙,๓๗๖,๕๐๐	๑๔๘,๒๔๔,๕๐๐	๑๔.๒๐
๓. เสริมสร้าง สังคมมีสุข	๕๓,๙๖๐,๐๐๐	๖๒,๒๓๒,๐๐๐	๖๒,๘๘๐,๐๐๐	๖๔,๒๑๖,๐๐๐	๖๔,๔๙๖,๐๐๐	๓๐๗,๗๘๔,๐๐๐	๒๙.๔๙
๔. โครงสร้าง พื้นฐานและ กายภาพเมือง	๒๘,๔๒๙,๗๐๐	๑๖,๘๔๗,๗๐๐	๖๗,๙๖๗,๑๐๐	๒๒,๑๗๒,๐๐๐	๙,๓๗๕,๐๐๐	๑๔๔,๗๙๑,๕๐๐	๑๓.๘๗
๕. การเสริมสร้าง วัฒนธรรมและ การเรียนรู้อย่าง ต่อเนื่อง	๖๗,๓๙๓,๐๐๐	๘๔,๑๐๙,๐๐๐	๘๖,๓๕๖,๐๐๐	๘๘,๑๙๒,๐๐๐	๖๘,๔๕๕,๐๐๐	๓๙๙,๕๐๕,๐๐๐	๓๗.๗๙
๖. การบริหาร จัดการที่ดี	๑๓,๑๔๐,๐๐๐	๖,๖๗๐,๐๐๐	๘,๔๖๗,๙๐๐	๗,๐๕๑,๐๐๐	๗,๐๕๑,๐๐๐	๔๒,๓๗๙,๙๐๐	๔.๐๖
รวม	๑๙๓,๘๙๗,๗๐๐	๑๙๙,๗๔๘,๗๐๐	๒๕๗,๖๑๙,๒๕๐	๒๑๓,๔๗๕,๗๕๐	๑๗๙,๐๗๓,๕๐๐	๑,๐๔๓,๘๑๔,๙๐๐	๑๐๐.๐๐



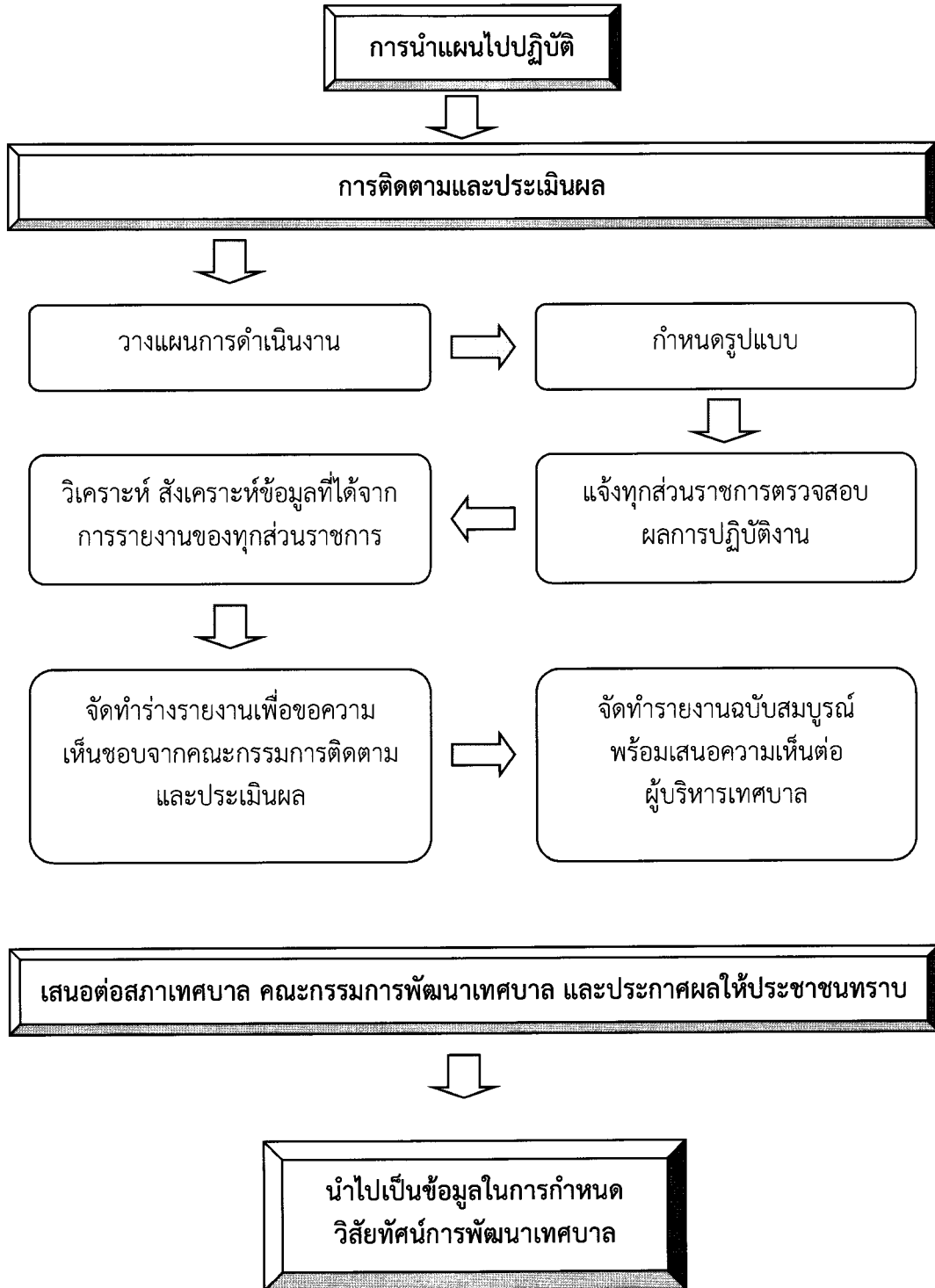
๑.๔ รายละเอียดของแผนพัฒนาท้องถิ่น (พ.ศ.๒๕๖๑ - ๒๕๖๕) ของเทศบาลเมืองสมุทรสงคราม



แผนภาพที่ ๑ วงจรของการบริหารเชิงกลยุทธ์

จากวงจรข้างต้นจะเห็นได้ว่า การติดตามและประเมินผล เป็นปัจจัยที่สำคัญในการบริหารเชิงกลยุทธ์ กล่าวคือ หลังจากที่ได้นำแผนการพัฒนาไปสู่การปฏิบัติจำเป็นที่จะต้องมีการติดตามและประเมินผล เพื่อให้ทราบถึงประสิทธิภาพและประสิทธิผล ตลอดจนเป็นการวิเคราะห์ถึงความเปลี่ยนแปลง ที่เกิดจากการปฏิบัติงานสำหรับนำไปทบทวนและปรับปรุงกระบวนการทำงาน ให้สอดคล้องกับสถานการณ์ที่เปลี่ยนแปลงไป

สำหรับการติดตามและประเมินผลแผนพัฒนาท้องถิ่น (พ.ศ.๒๕๖๑ - ๒๕๖๕) ของเทศบาลเมืองสมุทรสงคราม เป็นการติดตามและประเมินผล หลังจากที่ได้นำแผนพัฒนาไปสู่การปฏิบัติ ตั้งแต่วันที่ ๑ ตุลาคม ๒๕๖๒ - ๓๐ กันยายน ๒๕๖๓ ทั้งนี้เป็นไปตามระเบียบกระทรวงมหาดไทย ว่าด้วยการจัดทำแผนพัฒนาขององค์กรปกครองส่วนท้องถิ่น พ.ศ. ๒๕๔๘ แก้ไขเพิ่มเติมถึง (ฉบับที่ ๓) พ.ศ. ๒๕๖๑ ข้อ ๒๙ กำหนดให้ “รายงานผลและเสนอความคิดเห็นซึ่งได้จากการติดตามและประเมินผลแผนพัฒนาท้องถิ่นต่อผู้บริหารท้องถิ่นเพื่อให้ผู้บริหารท้องถิ่นเสนอต่อสภาท้องถิ่น และคณะกรรมการพัฒนาท้องถิ่น พร้อมทั้งประกาศผลการติดตามและประเมินผลแผนพัฒนาท้องถิ่นให้ประชาชนในท้องถิ่นทราบในที่เปิดเผยภายในสัปดาห์วันนับแต่วันที่รายงานผลและเสนอความเห็นดังกล่าว และต้องปิดประกาศไว้เป็นระยะเวลาไม่น้อยกว่าสามสัปดาห์โดยอย่างน้อยปีละหนึ่งครั้ง ภายในเดือนธันวาคมของทุกปี” โดยมีขั้นตอนและวิธีการตามแผนภาพ ดังนี้



แผนภาพที่ ๒ ขั้นตอนการติดตามและประเมินผล



### ๑.๕ บทสรุป

แผนพัฒนาท้องถิ่น (พ.ศ.๒๕๖๑-๒๕๖๕) ของเทศบาลเมืองสมุทรสงคราม เป็นแผนที่จัดทำขึ้น เพื่อใช้เป็นแนวทางในการบริหารงานและแก้ไขปัญหาความเดือดร้อนของประชาชนในเขตเทศบาล โดยได้แบ่งยุทธศาสตร์การพัฒนาก่อเป็น ๖ ด้าน ได้แก่ ยุทธศาสตร์ด้านการท่องเที่ยว/บริการและคุณภาพอาหาร ด้านสาธารณสุขและสิ่งแวดล้อม ด้านเสริมสร้างสังคมมีสุข ด้านโครงสร้างพื้นฐานและกายภาพเมือง ด้านการเสริมสร้างวัฒนธรรมและการเรียนรู้อย่างต่อเนื่อง ด้านการบริหารจัดการที่ดี

การติดตามและประเมินผลแผนพัฒนาท้องถิ่น (พ.ศ.๒๕๖๑-๒๕๖๕) ของเทศบาลเมืองสมุทรสงคราม ในครั้งนี้เป็นไปตามบทบัญญัติของระเบียบกระทรวงมหาดไทย ว่าด้วยการจัดทำแผนพัฒนาขององค์กรปกครองส่วนท้องถิ่น พ.ศ.๒๕๔๘ และที่แก้ไขเพิ่มเติมถึง(ฉบับที่ ๓) พ.ศ. ๒๕๖๑ โดยมีวัตถุประสงค์เพื่อให้ทราบถึงประสิทธิภาพและประสิทธิผล ตลอดจนเป็นการวิเคราะห์ถึงความเปลี่ยนแปลงที่เกิดจากการปฏิบัติงาน สำหรับนำไปทบทวนและปรับปรุงกระบวนการทำงานให้สอดคล้องกับสถานการณ์ที่เปลี่ยนแปลงไป





๒

การติดตามและประเมินผล  
ยุทธศาสตร์การพัฒนาด้านการท่องเที่ยว/บริการและคุณภาพอาหาร

๒.๑ การติดตามและประเมินผล

๒.๑.๑ จำนวนโครงการตามแผนพัฒนา

แผนงาน	จำนวนโครงการ (พ.ศ.)					รวม	ร้อยละ
	๖๑	๖๒	๖๓	๖๔	๖๕		
๑. แผนงานบริหารทั่วไป	๑	๒	๓	๓	๑	๑๐	๖๖.๖๗
๒. แผนงานสาธารณสุข	๑	๑	๑	๑	๑	๕	๓๓.๓๓
<b>รวม</b>	<b>๒</b>	<b>๓</b>	<b>๔</b>	<b>๔</b>	<b>๒</b>	<b>๑๕</b>	<b>๑๐๐.๐๐</b>

ตารางที่ ๔ จำนวนโครงการตามแผนพัฒนา

๒.๑.๒ จำนวนโครงการตามเทศบัญญัติ

แผนงาน	จำนวนโครงการ (พ.ศ.)					รวม	ร้อยละ
	๖๑	๖๒	๖๓	๖๔	๖๕		
๑. แผนงานบริหารทั่วไป	-	-	๑	-	-	๑	๕๐.๐๐
๒. แผนงานสาธารณสุข	-	-	๑	-	-	๑	๕๐.๐๐
<b>รวม</b>	<b>-</b>	<b>-</b>	<b>๒</b>	<b>-</b>	<b>-</b>	<b>๒</b>	<b>๑๐๐.๐๐</b>

ตารางที่ ๕ จำนวนโครงการตามเทศบัญญัติ

๒.๑.๓ จำนวนงบประมาณตามแผนพัฒนา

แผนงาน	จำนวนงบประมาณ					รวม	ร้อยละ
	๖๑	๖๒	๖๓	๖๔	๖๕		
๑. แผนงานบริหารทั่วไป	๕๐๐,๐๐๐	๓๕๐,๐๐๐	๒,๔๐๐,๐๐๐	๒,๔๐๐,๐๐๐	๓๐๐,๐๐๐	๕,๙๕๐,๐๐๐	๙๗.๓๘
๒. แผนงานสาธารณสุข	๕๐,๐๐๐	๕๐,๐๐๐	๒๐,๐๐๐	๒๐,๐๐๐	๒๐,๐๐๐	๑๖๐,๐๐๐	๒.๖๒
<b>รวม</b>	<b>๕๕๐,๐๐๐</b>	<b>๔๐๐,๐๐๐</b>	<b>๒,๔๒๐,๐๐๐</b>	<b>๒,๔๒๐,๐๐๐</b>	<b>๓๒๐,๐๐๐</b>	<b>๖,๑๑๐,๐๐๐</b>	<b>๑๐๐.๐๐</b>

ตารางที่ ๖ จำนวนงบประมาณตามแผนพัฒนา



๒.๑.๔ จำนวนงบประมาณตามเทศบัญญัติ

แผนงาน	จำนวนงบประมาณ					รวม	ร้อยละ
	๖๑	๖๒	๖๓	๖๔	๖๕		
๑. แผนงานบริหารทั่วไป	-	-	๑๐๐,๐๐๐	-	-	๑๐๐,๐๐๐	๙๐.๙๑
๒. แผนงานสาธารณสุข	-	-	๑๐,๐๐๐	-	-	๑๐,๐๐๐	๙.๐๙
<b>รวม</b>	-	-	<b>๑๑๐,๐๐๐</b>	-	-	<b>๑๑๐,๐๐๐</b>	<b>๑๐๐.๐๐</b>

ตารางที่ ๗ จำนวนงบประมาณตามเทศบัญญัติ

๒.๒ บทสรุป

การนำยุทธศาสตร์การพัฒนาด้านการท่องเที่ยว/บริการและคุณภาพอาหาร ที่ระบุในแผนพัฒนาท้องถิ่น (พ.ศ. ๒๕๖๑ – ๒๕๖๕) ของเทศบาลเมืองสมุทรสงครามไปสู่การปฏิบัติ พบว่าสามารถนำโครงการกิจกรรมไปปฏิบัติได้ ๒ โครงการ คิดเป็นร้อยละ ๕๐.๐๐ ของแผนพัฒนาฯ ปี ๖๓ (จากจำนวน ๔ โครงการ) และคิดเป็นร้อยละ ๒๖.๖๗ ของแผนพัฒนาฯ ปี ๖๑ – ๖๕ (จากจำนวน ๑๕ โครงการ) มีการใช้งบประมาณไปทั้งสิ้น ๑๑๐,๐๐๐ บาท คิดเป็นร้อยละ ๔.๕๕ ของแผนพัฒนาฯ ปี ๖๓ (จากจำนวน ๒,๔๒๐,๐๐๐ บาท) และคิดเป็นร้อยละ ๑.๘๐ ของแผนพัฒนาฯ ปี ๖๑ – ๖๕ (จากจำนวน ๖,๑๑๐,๐๐๐ บาท)





บทที่ ๓

การติดตามและประเมินผล  
ยุทธศาสตร์การพัฒนาด้านสาธารณสุขและสิ่งแวดล้อม

๓.๑ การติดตามและประเมินผล

๓.๑.๑ จำนวนโครงการตามแผนพัฒนา

แผนงาน	จำนวนโครงการ (พ.ศ.)					รวม	ร้อยละ
	๖๑	๖๒	๖๓	๖๔	๖๕		
๑. แผนงานสาธารณสุข	๑๖	๑๔	๑๖	๑๗	๑๖	๗๙	๘๘.๗๖
๒. แผนงานเคหะและชุมชน	๑	๑	๑	๑	๑	๕	๕.๖๒
๓. แผนงานงบกลาง	๑	๑	๑	๑	๑	๕	๕.๖๒
<b>รวม</b>	<b>๑๘</b>	<b>๑๖</b>	<b>๑๘</b>	<b>๑๙</b>	<b>๑๘</b>	<b>๘๙</b>	<b>๑๐๐.๐๐</b>

ตารางที่ ๘ จำนวนโครงการตามแผนพัฒนา

๓.๑.๒ จำนวนโครงการตามเทศบัญญัติ

แผนงาน	จำนวนโครงการ (พ.ศ.)					รวม	ร้อยละ
	๖๑	๖๒	๖๓	๖๔	๖๕		
๑. แผนงานสาธารณสุข	-	-	๑๑	-	-	๑๑	๘๔.๖๒
๒. แผนงานเคหะและชุมชน	-	-	๑	-	-	๑	๗.๖๙
๓. แผนงานงบกลาง	-	-	๑	-	-	๑	๗.๖๙
<b>รวม</b>	<b>-</b>	<b>-</b>	<b>๑๓</b>	<b>-</b>	<b>-</b>	<b>๑๓</b>	<b>๑๐๐.๐๐</b>

ตารางที่ ๙ จำนวนโครงการตามเทศบัญญัติ

๓.๑.๓ จำนวนงบประมาณตามแผนพัฒนา

แผนงาน	จำนวนงบประมาณ (พ.ศ.)					รวม	ร้อยละ
	๖๑	๖๒	๖๓	๖๔	๖๕		
๑. แผนงานสาธารณสุข	๑๙,๕๗๕,๐๐๐	๑๘,๖๔๐,๐๐๐	๑๘,๖๗๘,๒๕๐	๑๘,๕๗๔,๗๕๐	๑๘,๕๒๖,๕๐๐	๙๓,๙๙๔,๕๐๐	๖๓.๔๐
๒. แผนงานเคหะและชุมชน	๑๐,๐๐๐,๐๐๐	๑๐,๐๐๐,๐๐๐	๑๐,๐๐๐,๐๐๐	๑๐,๐๐๐,๐๐๐	๑๐,๐๐๐,๐๐๐	๕๐,๐๐๐,๐๐๐	๓๓.๗๓
๓. แผนงานงบกลาง	๘๕๐,๐๐๐	๘๕๐,๐๐๐	๘๕๐,๐๐๐	๘๕๐,๐๐๐	๘๕๐,๐๐๐	๔,๒๕๐,๐๐๐	๒.๘๗
<b>รวม</b>	<b>๓๐,๔๒๕,๐๐๐</b>	<b>๒๙,๔๙๐,๐๐๐</b>	<b>๒๙,๕๒๘,๒๕๐</b>	<b>๒๙,๔๒๔,๗๕๐</b>	<b>๒๙,๓๗๖,๕๐๐</b>	<b>๑๔๘,๒๔๔,๕๐๐</b>	<b>๑๐๐.๐๐</b>

ตารางที่ ๑๐ จำนวนงบประมาณตามแผนพัฒนา



แผนงาน	จำนวนงบประมาณ (พ.ศ.)					รวม	ร้อยละ
	๖๑	๖๒	๖๓	๖๔	๖๕		
๑. แผนงานสาธารณสุข	-	-	๑๗,๕๘๐,๐๐๐	-	-	๑๗,๕๘๐,๐๐๐	๗๑.๓๘
๒. แผนงานเคหะและชุมชน	-	-	๖,๒๐๐,๐๐๐	-	-	๖,๒๐๐,๐๐๐	๒๕.๑๗
๓. แผนงานงบกลาง	-	-	๘๕๐,๐๐๐	-	-	๘๕๐,๐๐๐	๓.๔๕
<b>รวม</b>	-	-	<b>๒๔,๖๓๐,๐๐๐</b>	-	-	<b>๒๔,๖๓๐,๐๐๐</b>	<b>๑๐๐.๐๐</b>

๓.๑.๔ จำนวนงบประมาณตามเทศบัญญัติ

ตารางที่ ๑๑ จำนวนงบประมาณตามเทศบัญญัติ

๓.๒ บทสรุป

การนำยุทธศาสตร์การพัฒนาด้านสาธารณสุขและสิ่งแวดล้อม ที่ระบุในแผนพัฒนาท้องถิ่น (พ.ศ.๒๕๖๑ - ๒๕๖๕) ของเทศบาลเมืองสมุทรสงครามไปสู่การปฏิบัติ พบว่า สามารถนำโครงการกิจกรรม ไปปฏิบัติได้ ๑๓ โครงการ คิดเป็นร้อยละ ๗๒.๒๒ ของแผนพัฒนาฯ ปี ๖๓ (จากจำนวน ๑๘ โครงการ) และคิดเป็นร้อยละ ๑๔.๖๑ ของแผนพัฒนาฯ ปี ๖๑-๖๕ (จากจำนวน ๘๙ โครงการ) มีการใช้งบประมาณไปทั้งสิ้น ๒๔,๖๓๐,๐๐๐ บาท คิดเป็นร้อยละ ๘๓.๔๑ ของแผนพัฒนาฯ ปี ๖๓ (จากจำนวน ๒๙,๕๒๘,๒๕๐ บาท) และคิดเป็นร้อยละ ๑๖.๖๑ ของแผนพัฒนาฯ ปี ๖๑-๖๕ (จากจำนวน ๑๔๘,๒๔๔,๕๐๐ บาท)





๔

การติดตามและประเมินผล  
ยุทธศาสตร์การพัฒนาด้านเสริมสร้างสังคมมีสุข

๔.๑ การติดตามและประเมินผล

๔.๑.๑ จำนวนโครงการตามแผนพัฒนา

แผนงาน	จำนวนโครงการ (พ.ศ.)					รวม	ร้อยละ
	๖๑	๖๒	๖๓	๖๔	๖๕		
๑. แผนงานบริหารทั่วไป	๕	๓	๒	๒	๒	๑๔	๑๓.๐๘
๒. แผนงานการศึกษา	๓	๓	๓	๓	๓	๑๕	๑๔.๐๒
๓. แผนงานเคหะและชุมชน	๑	-	-	๑	-	๒	๑.๘๗
๔. แผนงานสร้างความเข้มแข็งของชุมชน	๑๓	๑๖	๙	๙	๙	๕๖	๕๒.๓๔
๕. แผนงานงบกลาง	๔	๔	๔	๔	๔	๒๐	๑๘.๖๙
<b>รวม</b>	<b>๒๖</b>	<b>๒๖</b>	<b>๑๘</b>	<b>๑๙</b>	<b>๑๘</b>	<b>๑๐๗</b>	<b>๑๐๐.๐๐</b>

ตารางที่ ๑๒ จำนวนโครงการตามแผนพัฒนา

๔.๑.๒ จำนวนโครงการตามเทศบัญญัติ

แผนงาน	จำนวนโครงการ (พ.ศ.)					รวม	ร้อยละ
	๖๑	๖๒	๖๓	๖๔	๖๕		
๑. แผนงานบริหารทั่วไป	-	-	๒	-	-	๒	๑๑.๗๖
๒. แผนงานการศึกษา	-	-	๓	-	-	๓	๑๗.๖๕
๓. แผนงานเคหะและชุมชน	-	-	-	-	-	-	๐.๐๐
๔. แผนงานสร้างความเข้มแข็งของชุมชน	-	-	๙	-	-	๙	๕๒.๙๔
๕. แผนงานงบกลาง	-	-	๓	-	-	๓	๑๗.๖๕
<b>รวม</b>	<b>-</b>	<b>-</b>	<b>๑๗</b>	<b>-</b>	<b>-</b>	<b>๑๗</b>	<b>๑๐๐.๐๐</b>

ตารางที่ ๑๓ จำนวนโครงการตามเทศบัญญัติ



๔.๑.๓ จำนวนงบประมาณตามแผนพัฒนา

แผนงาน	จำนวนงบประมาณ (พ.ศ.)					รวม	ร้อยละ
	๖๑	๖๒	๖๓	๖๔	๖๕		
๑. แผนงานบริหารทั่วไป	๒,๙๔๐,๐๐๐	๒,๘๐๐,๐๐๐	๒,๐๐๐,๐๐๐	๒,๐๐๐,๐๐๐	๒,๐๐๐,๐๐๐	๑๑,๗๔๐,๐๐๐	๓.๘๑
๒. แผนงานการศึกษา	๖๐๐,๐๐๐	๖๐๐,๐๐๐	๖๐๐,๐๐๐	๖๐๐,๐๐๐	๖๐๐,๐๐๐	๓,๐๐๐,๐๐๐	๐.๙๘
๓. แผนงานเคหะและชุมชน	๔๔๐,๐๐๐	-	-	๑,๙๑๘,๐๐๐	-	๒,๓๕๘,๐๐๐	๐.๗๗
๔. แผนงานสร้างความเข้มแข็งของชุมชน	๒,๔๑๐,๐๐๐	๒,๕๕๐,๐๐๐	๒,๙๘๐,๐๐๐	๒,๕๖๐,๐๐๐	๒,๕๖๐,๐๐๐	๑๓,๐๖๐,๐๐๐	๔.๒๔
๕. แผนงานงบกลาง	๔๗,๕๗๐,๐๐๐	๕๖,๒๘๒,๐๐๐	๕๗,๓๐๐,๐๐๐	๕๗,๑๓๘,๐๐๐	๕๙,๓๓๖,๐๐๐	๒๗๗,๖๒๖,๐๐๐	๙๐.๒๐
<b>รวม</b>	<b>๕๓,๙๖๐,๐๐๐</b>	<b>๖๒,๒๓๒,๐๐๐</b>	<b>๖๒,๘๘๐,๐๐๐</b>	<b>๖๔,๒๑๖,๐๐๐</b>	<b>๖๔,๔๙๖,๐๐๐</b>	<b>๓๐๗,๗๘๔,๐๐๐</b>	<b>๑๐๐.๐๐</b>

ตารางที่ ๑๔ จำนวนงบประมาณตามแผนพัฒนา

๔.๑.๔ จำนวนงบประมาณตามเทศบัญญัติ

แผนงาน	จำนวนงบประมาณ (พ.ศ.)					รวม	ร้อยละ
	๖๑	๖๒	๖๓	๖๔	๖๕		
๑. แผนงานบริหารทั่วไป	-	-	๘๐๐,๐๐๐	-	-	๘๐๐,๐๐๐	๑.๓๑
๒. แผนงานการศึกษา	-	-	๔๐๐,๐๐๐	-	-	๔๐๐,๐๐๐	๐.๖๕
๓. แผนงานเคหะและชุมชน	-	-	-	-	-	-	๐
๔. แผนงานสร้างความเข้มแข็งของชุมชน	-	-	๒,๙๒๐,๐๐๐	-	-	๒,๙๒๐,๐๐๐	๔.๗๘
๕. แผนงานงบกลาง	-	-	๕๖,๙๙๙,๖๐๐	-	-	๕๖,๙๙๙,๖๐๐	๙๓.๒๖
<b>รวม</b>	<b>-</b>	<b>-</b>	<b>๖๑,๑๑๙,๖๐๐</b>	<b>-</b>	<b>-</b>	<b>๖๑,๑๑๙,๖๐๐</b>	<b>๑๐๐.๐๐</b>

ตารางที่ ๑๕ จำนวนงบประมาณตามเทศบัญญัติ

๔.๒ บทสรุป

การนำยุทธศาสตร์การพัฒนาด้านด้านเสริมสร้างสังคมมีสุข ที่ระบุในแผนพัฒนาท้องถิ่น (พ.ศ.๒๕๖๑ - ๒๕๖๕) ของเทศบาลเมืองสมุทรสงครามไปสู่การปฏิบัติ พบว่า สามารถนำโครงการกิจกรรมไปปฏิบัติได้ ๑๗ โครงการ คิดเป็นร้อยละ ๙๔.๔๔ ของแผนพัฒนาฯ ปี ๖๓ (จากจำนวน ๑๘ โครงการ) และคิดเป็นร้อยละ ๑๖.๘๒ ของแผนพัฒนาฯ ปี ๖๑-๖๕ (จากจำนวน ๑๐๗ โครงการ) มีการใช้งบประมาณไปทั้งสิ้น ๖๑,๑๑๙,๖๐๐ บาท คิดเป็นร้อยละ ๙๗.๒๐ ของแผนพัฒนาฯ ปี ๖๓ (จากจำนวน ๖๒,๘๘๐,๐๐๐ บาท) และคิดเป็นร้อยละ ๑๙.๘๖ ของแผนพัฒนาฯ ปี ๖๑-๖๕ (จากจำนวน ๓๐๗,๗๘๔,๐๐๐ บาท)



๕

การติดตามและประเมินผล  
ยุทธศาสตร์การพัฒนาด้านโครงสร้างพื้นฐานและกายภาพเมือง

๕.๑ การติดตามและประเมินผล

๕.๑.๑ จำนวนโครงการตามแผนพัฒนา

แผนงาน	จำนวนโครงการ (พ.ศ.)					รวม	ร้อยละ
	๖๑	๖๒	๖๓	๖๔	๖๕		
๑. แผนงานบริหารทั่วไป	๑	-	๒	-	-	๓	๒.๘๙
๒. แผนงานเคหะและชุมชน	๑๙	๒๔	๒๖	๑๙	๑๓	๑๐๑	๙๗.๑๒
<b>รวม</b>	<b>๒๐</b>	<b>๒๔</b>	<b>๒๘</b>	<b>๑๙</b>	<b>๑๓</b>	<b>๑๐๔</b>	<b>๑๐๐.๐๐</b>

ตารางที่ ๑๖ จำนวนโครงการตามแผนพัฒนา

๕.๑.๒ จำนวนโครงการตามเทศบัญญัติ

แผนงาน	จำนวนโครงการ (พ.ศ.)					รวม	ร้อยละ
	๖๑	๖๒	๖๓	๖๔	๖๕		
๑. แผนงานบริหารทั่วไป	-	-	-	-	-	-	-
๒. แผนงานเคหะและชุมชน	-	-	๑๑	-	-	๑๑	๑๐๐.๐๐
<b>รวม</b>	<b>-</b>	<b>-</b>	<b>๑๑</b>	<b>-</b>	<b>-</b>	<b>๑๑</b>	<b>๑๐๐.๐๐</b>

ตารางที่ ๑๗ จำนวนโครงการตามเทศบัญญัติ

๕.๑.๓ จำนวนงบประมาณตามแผนพัฒนา

แผนงาน	จำนวนงบประมาณ (พ.ศ.)					รวม	ร้อยละ
	๖๑	๖๒	๖๓	๖๔	๖๕		
๑. แผนงานบริหารทั่วไป	๔๒๐,๐๐๐	-	๑,๐๐๐,๐๐๐	-	-	๑,๔๒๐,๐๐๐	๐.๙๘
๒. แผนงานเคหะและชุมชน	๒๘,๐๐๙,๗๐๐	๑๖,๘๔๗,๗๐๐	๖๗,๙๖๗,๑๐๐	๒๒,๑๗๒,๐๐๐	๙,๓๗๕,๐๐๐	๑๔๓,๓๗๑,๕๐๐	๙๙.๐๒
<b>รวม</b>	<b>๒๘,๔๒๙,๗๐๐</b>	<b>๑๖,๘๔๗,๗๐๐</b>	<b>๖๘,๙๖๗,๑๐๐</b>	<b>๒๒,๑๗๒,๐๐๐</b>	<b>๙,๓๗๕,๐๐๐</b>	<b>๑๔๔,๗๙๑,๕๐๐</b>	<b>๑๐๐.๐๐</b>

ตารางที่ ๑๘ จำนวนงบประมาณตามแผนพัฒนา

๕.๑.๔ จำนวนงบประมาณตามเทศบัญญัติ

แผนงาน	จำนวนงบประมาณ (พ.ศ.)					รวม	ร้อยละ
	๖๑	๖๒	๖๓	๖๔	๖๕		
๑. แผนงานบริหารทั่วไป	-	-	-	-	-	-	-
๒. แผนงานเคหะและชุมชน	-	-	๖,๒๗๔,๐๐๐	-	-	๖,๒๗๔,๐๐๐	๑๐๐.๐๐
<b>รวม</b>	<b>-</b>	<b>-</b>	<b>๖,๒๗๔,๐๐๐</b>	<b>-</b>	<b>-</b>	<b>๖,๒๗๔,๐๐๐</b>	<b>๑๐๐.๐๐</b>

ตารางที่ ๑๙ จำนวนงบประมาณตามเทศบัญญัติ



## ๕.๒ บทสรุป

การนำยุทธศาสตร์การพัฒนาด้านโครงสร้างพื้นฐานและกายภาพเมือง ที่ระบุในแผนพัฒนาท้องถิ่น (พ.ศ.๒๕๖๑ - ๒๕๖๕) ของเทศบาลเมืองสมุทรสงครามไปสู่การปฏิบัติ พบว่าสามารถนำโครงการกิจกรรมไปปฏิบัติได้ ๑๑ โครงการ คิดเป็นร้อยละ ๓๙.๒๙ ของแผนพัฒนา ๖ ปี ๖๓ (จากจำนวน ๒๘ โครงการ) และคิดเป็นร้อยละ ๑๐.๕๘ ของแผนพัฒนา ๖ ปี ๖๑-๖๕ (จากจำนวน ๑๐๔ โครงการ) มีการใช้งบประมาณไปทั้งสิ้น ๖,๒๗๔,๐๐๐ บาท คิดเป็นร้อยละ ๙.๒๓ ของแผนพัฒนา ๖ ปี ๖๓ (จากจำนวน ๖๗,๙๖๗,๑๐๐ บาท)และคิดเป็นร้อยละ ๔.๓๓ ของแผนพัฒนา ๖ ปี ๖๑-๖๕ (จากจำนวน ๑๔๔,๗๙๑,๕๐๐ บาท)





## บทที่ ๖

### การติดตามและประเมินผล

### ยุทธศาสตร์การพัฒนาด้านการเสริมสร้างวัฒนธรรมและการเรียนรู้อย่างต่อเนื่อง

#### ๖.๑ การติดตามและประเมินผล

##### ๖.๑.๑ จำนวนโครงการตามแผนพัฒนา

แผนงาน	จำนวนโครงการ (พ.ศ.)					รวม	ร้อยละ
	๖๑	๖๒	๖๓	๖๔	๖๕		
๑. แผนงานการศึกษา	๒๓	๒๘	๒๙	๒๔	๑๔	๑๑๘	๖๘.๒๑
๒. แผนงานการศาสนา วัฒนธรรมและนันทนาการ	๑๑	๑๑	๑๑	๑๑	๑๑	๕๕	๓๑.๗๙
<b>รวม</b>	<b>๓๔</b>	<b>๓๙</b>	<b>๔๐</b>	<b>๓๕</b>	<b>๒๕</b>	<b>๑๗๓</b>	<b>๑๐๐.๐๐</b>

ตารางที่ ๒๐ จำนวนโครงการตามแผนพัฒนา

##### ๖.๑.๒ จำนวนโครงการตามเทศบัญญัติ

แผนงาน	จำนวนโครงการ (พ.ศ.)					รวม	ร้อยละ
	๖๑	๖๒	๖๓	๖๔	๖๕		
๑. แผนงานการศึกษา	-	-	๑๔	-	-	๑๔	๕๘.๓๓
๒. แผนงานการศาสนา วัฒนธรรมและนันทนาการ	-	-	๑๐	-	-	๑๐	๔๑.๖๗
<b>รวม</b>	<b>-</b>	<b>-</b>	<b>๒๔</b>	<b>-</b>	<b>-</b>	<b>๒๔</b>	<b>๑๐๐.๐๐</b>

ตารางที่ ๒๑ จำนวนโครงการตามเทศบัญญัติ

##### ๖.๑.๓ จำนวนงบประมาณตามแผนพัฒนา

แผนงาน	จำนวนงบประมาณ (พ.ศ.)					รวม	ร้อยละ
	๖๑	๖๒	๖๓	๖๔	๖๕		
๑. แผนงานการศึกษา	๖๓,๘๓๓,๐๐๐	๘๐,๕๔๙,๐๐๐	๘๒,๗๙๖,๐๐๐	๘๔,๖๓๒,๐๐๐	๖๔,๘๙๕,๐๐๐	๓๗๖,๗๐๕,๐๐๐	๙๕.๔๙
๒. แผนงานการ ศาสนา วัฒนธรรม และนันทนาการ	๓,๕๖๐,๐๐๐	๓,๕๖๐,๐๐๐	๓,๕๖๐,๐๐๐	๓,๕๖๐,๐๐๐	๓,๕๖๐,๐๐๐	๑๗,๘๐๐,๐๐๐	๔.๕๑
<b>รวม</b>	<b>๖๗,๓๙๓,๐๐๐</b>	<b>๘๔,๑๐๙,๐๐๐</b>	<b>๘๖,๓๕๖,๐๐๐</b>	<b>๘๘,๑๙๒,๐๐๐</b>	<b>๖๘,๔๕๕,๐๐๐</b>	<b>๓๙๔,๕๐๕,๐๐๐</b>	<b>๑๐๐.๐๐</b>

ตารางที่ ๒๒ จำนวนงบประมาณตามแผนพัฒนา



การติดตามประเมินผลแผนพัฒนาเทศบาลเมืองสมุทรสงคราม ประจำปีงบประมาณ พ.ศ.๒๕๖๓ (๑๗)

๖.๑.๔ จำนวนงบประมาณตามเทศบัญญัติ

แผนงาน	จำนวนงบประมาณ (พ.ศ.)					รวม	ร้อยละ
	๖๑	๖๒	๖๓	๖๔	๖๕		
๒. แผนงานการศึกษา	-	-	๔๓,๓๙๙,๖๐๐	-	-	๔๓,๓๙๙,๖๐๐	๙๔.๑๘
๓. แผนงานการศาสนา วัฒนธรรมและนันทนาการ	-	-	๒,๖๘๐,๐๐๐	-	-	๒,๖๘๐,๐๐๐	๕.๘๒
รวม	-	-	๔๖,๐๗๙,๖๐๐	-	-	๔๖,๐๗๙,๖๐๐	๑๐๐.๐๐

ตารางที่ ๒๓ จำนวนงบประมาณตามเทศบัญญัติ

๖.๒ บทสรุป

การนำยุทธศาสตร์การพัฒนาด้านการเสริมสร้างวัฒนธรรมและการเรียนรู้อย่างต่อเนื่อง ที่ระบุในแผนพัฒนาท้องถิ่น (พ.ศ.๒๕๖๑ - ๒๕๖๕) ของเทศบาลเมืองสมุทรสงครามไปสู่การปฏิบัติ พบว่า สามารถนำโครงการกิจกรรมไปปฏิบัติได้ ๒๔ โครงการ คิดเป็นร้อยละ ๖๐.๐๐ ของแผนพัฒนาฯ ปี ๖๓ (จากจำนวน ๔๐ โครงการ) และคิดเป็นร้อยละ ๑๓.๘๗ ของแผนพัฒนาฯ ปี ๖๑-๖๕ (จากจำนวน ๑๗๓ โครงการ) มีการใช้งบประมาณไปทั้งสิ้น ๔๖,๐๗๙,๖๐๐ บาท คิดเป็นร้อยละ ๕๓.๓๖ ของแผนพัฒนาฯ ปี ๖๓ (จากจำนวน ๘๖,๓๕๖,๐๐๐ บาท) และคิดเป็นร้อยละ ๑๑.๖๘ ของแผนพัฒนาฯ ปี ๖๑-๖๕ (จากจำนวน ๓๙๔,๕๐๕,๐๐๐ บาท)



๗

การติดตามและประเมินผล  
ยุทธศาสตร์การพัฒนาด้านการบริหารจัดการที่ดี

๗.๑ การติดตามและประเมินผล

๗.๑.๑ จำนวนโครงการตามแผนพัฒนา

แผนงาน	จำนวนโครงการ (พ.ศ.)					รวม	ร้อยละ
	๖๑	๖๒	๖๓	๖๔	๖๕		
๑. แผนงานบริหารทั่วไป	๑๖	๑๐	๘	๗	๗	๔๘	๖๕.๗๕
๒. แผนงานรักษาความสงบภายใน	๓	๓	๓	๔	๔	๑๗	๒๓.๒๙
๓. แผนงานสาธารณสุข	๑	-	๑	-	-	๒	๒.๗๔
๔. แผนงานสร้างความเข้มแข็ง ของชุมชน	๑	๑	๑	๑	๑	๕	๖.๘๕
๕. แผนงานเคหะและชุมชน	-	-	๑	-	-	๑	๑.๓๗
<b>รวม</b>	<b>๒๑</b>	<b>๑๔</b>	<b>๑๔</b>	<b>๑๒</b>	<b>๑๒</b>	<b>๗๓</b>	<b>๑๐๐.๐๐</b>

ตารางที่ ๒๔ จำนวนโครงการตามแผนพัฒนา

๗.๑.๒ จำนวนโครงการตามเทศบาลผู้

แผนงาน	จำนวนโครงการ (พ.ศ.)					รวม	ร้อยละ
	๖๑	๖๒	๖๓	๖๔	๖๕		
๑. แผนงานบริหารทั่วไป	-	-	๖	-	-	๖	๖๐.๐๐
๒. แผนงานรักษาความสงบภายใน	-	-	๓	-	-	๓	๓๐.๐๐
๓. แผนงานสาธารณสุข	-	-	๐	-	-	-	๐.๐๐
๔. แผนงานสร้างความเข้มแข็ง ของชุมชน	-	-	๑	-	-	๑	๑๐.๐๐
๕. แผนงานเคหะและชุมชน	-	-	๐	-	-	-	๐.๐๐
<b>รวม</b>	<b>-</b>	<b>-</b>	<b>๑๐</b>	<b>-</b>	<b>-</b>	<b>๑๐</b>	<b>๑๐๐.๐๐</b>

ตารางที่ ๒๕ จำนวนโครงการตามเทศบาลผู้



การติดตามประเมินผลแผนพัฒนาเทศบาลเมืองสมุทรสงคราม ประจำปีงบประมาณ พ.ศ.๒๕๖๓ (๑๙)

๗.๑.๓ จำนวนงบประมาณตามแผนพัฒนา

แผนงาน	จำนวนงบประมาณ (พ.ศ.)					รวม	ร้อยละ
	๖๑	๖๒	๖๓	๖๔	๖๕		
๑. แผนงานบริหารทั่วไป	๑๑,๓๒๐,๐๐๐	๖,๒๕๐,๐๐๐	๗,๕๓๘,๖๐๐	๖,๕๘๑,๐๐๐	๖,๕๘๑,๐๐๐	๓๘,๒๗๐,๖๐๐	๙๐.๓๐
๒. แผนงานรักษาความสงบภายใน	๕๗๐,๐๐๐	๒๗๐,๐๐๐	๒๗๐,๐๐๐	๓๒๐,๐๐๐	๓๒๐,๐๐๐	๑,๗๕๐,๐๐๐	๔.๑๓
๓. แผนงานสาธารณสุข	๑,๑๐๐,๐๐๐	-	๒๔๖,๐๐๐	-	-	๑,๓๔๖,๐๐๐	๓.๑๘
๔. แผนงานสร้างความเข้มแข็งของชุมชน	๑๕๐,๐๐๐	๑๕๐,๐๐๐	๑๕๐,๐๐๐	๑๕๐,๐๐๐	๑๕๐,๐๐๐	๗๕๐,๐๐๐	๑.๗๗
๕. แผนงานเคหะและชุมชน	-	-	๒๖๓,๓๐๐	-	-	๒๖๓,๓๐๐	๐.๖๒
<b>รวม</b>	<b>๑๓,๑๔๐,๐๐๐</b>	<b>๖,๖๗๐,๐๐๐</b>	<b>๘,๔๖๗,๙๐๐</b>	<b>๗,๐๕๑,๐๐๐</b>	<b>๗,๐๕๑,๐๐๐</b>	<b>๔๒,๓๗๙,๙๐๐</b>	<b>๑๐๐.๐๐</b>

ตารางที่ ๒๖ จำนวนงบประมาณตามแผนพัฒนา

๗.๑.๔ จำนวนงบประมาณตามเทศบัญญัติ

แผนงาน	จำนวนงบประมาณ (พ.ศ.)					รวม	ร้อยละ
	๖๑	๖๒	๖๓	๖๔	๖๕		
๑. แผนงานบริหารทั่วไป	-	-	๒,๘๒๙,๘๗๔	-	-	๒,๘๒๙,๘๗๔	๘๘.๗๒
๒. แผนงานรักษาความสงบภายใน	-	-	๒๑๐,๐๐๐	-	-	๒๑๐,๐๐๐	๖.๕๘
๓. แผนงานสาธารณสุข	-	-	-	-	-	-	๐.๐๐
๔. แผนงานสร้างความเข้มแข็งของชุมชน	-	-	๑๕๐,๐๐๐	-	-	๑๕๐,๐๐๐	๔.๗๐
๕. แผนงานเคหะและชุมชน	-	-	-	-	-	-	๐.๐๐
<b>รวม</b>	<b>-</b>	<b>-</b>	<b>๓,๑๘๙,๘๗๔</b>	<b>-</b>	<b>-</b>	<b>๓,๑๘๙,๘๗๔</b>	<b>๑๐๐.๐๐</b>

ตารางที่ ๒๗ จำนวนงบประมาณตามเทศบัญญัติ

๗.๒ บทสรุป

การนำยุทธศาสตร์การพัฒนาด้านบริหารจัดการที่ดี ที่ระบุในแผนพัฒนาท้องถิ่น(พ.ศ. ๒๕๖๑ - ๒๕๖๕) ของเทศบาลเมืองสมุทรสงครามไปสู่การปฏิบัติ พบว่า สามารถนำโครงการกิจกรรมไปปฏิบัติได้ ๑๐ โครงการ คิดเป็นร้อยละ ๗๑.๔๓ ของแผนพัฒนา ๑ ปี ๖๓ (จากจำนวน ๑๔ โครงการ) และคิดเป็นร้อยละ ๑๓.๗๐ ของแผนพัฒนา ๑ ปี ๖๑-๖๕ (จากจำนวน ๗๓ โครงการ) มีการใช้งบประมาณไปทั้งสิ้น ๓,๑๘๙,๘๗๔ บาท คิดเป็นร้อยละ ๓๗.๖๗ ของแผนพัฒนา ๑ ปี ๖๓ (จากจำนวน ๘,๔๖๗,๙๐๐ บาท) และคิดเป็นร้อยละ ๗.๕๓ ของแผนพัฒนา ๑ ปี ๖๑-๖๕ (จากจำนวน ๔๒,๓๗๙,๙๐๐ บาท)





๘

บทสรุป

๘.๑ สรุปการติดตามและประเมินผลเชิงปริมาณ

๘.๑.๑ จำนวนโครงการตามยุทธศาสตร์การพัฒนา

ผลการดำเนินโครงการกิจกรรมต่างๆ ในปีงบประมาณ พ.ศ. ๒๕๖๓ พบว่ามีการนำเสนอแผนพัฒนาท้องถิ่น(พ.ศ. ๒๕๖๑ - ๒๕๖๕) ของเทศบาลเมืองสมุทรสงคราม ไปปฏิบัติจำนวน ๗๗ โครงการ คิดเป็นร้อยละ ๖๓.๑๑ ของแผนพัฒนาฯ ปี ๖๓ จากจำนวน ๑๒๒ โครงการ และคิดเป็นร้อยละ ๑๓.๗๓ ของแผนพัฒนาฯ ปี ๖๑-๖๕ (จากจำนวน ๕๖๑ โครงการ) มีการใช้จ่ายเงินงบประมาณสำหรับดำเนินโครงการ/กิจกรรมต่างๆ ทั้งสิ้น ๑๔๑,๔๐๓,๐๗๔ บาท คิดเป็นร้อยละ ๕๔.๘๙ ของแผนพัฒนาฯ ปี ๖๓ (จากจำนวน ๒๕๗,๖๑๙,๒๕๐ บาท)และคิดเป็นร้อยละ ๑๓.๕๕ ของแผนพัฒนาฯ ปี ๖๑ - ๖๕ (จากจำนวน ๑,๐๔๓,๘๑๔,๙๐๐ บาท)

ยุทธศาสตร์การพัฒนาด้าน	จำนวนโครงการตามแผนพัฒนาฯ		จำนวนโครงการตามเทศบัญญัติ		
	ปี ๒๕๖๓	๕ ปี	ปี ๒๕๖๓	ร้อยละของปี ๒๕๖๓	ร้อยละของ ๕ ปี
๑. ด้านการท่องเที่ยว/บริการและคุณภาพอาหาร	๔	๑๕	๒	๕๐.๐๐	๒๖.๖๗
๒. ด้านสาธารณสุขและสิ่งแวดล้อม	๑๘	๘๙	๑๓	๗๒.๒๒	๒๐.๒๒
๓. ด้านเสริมสร้างสังคมมีสุข	๑๘	๑๐๗	๑๗	๙๔.๔๔	๑๖.๘๒
๔. ด้านโครงสร้างพื้นฐานและกายภาพเมือง	๒๘	๑๐๔	๑๑	๓๙.๒๙	๒๖.๙๒
๕. ด้านการเสริมสร้างวัฒนธรรมและการเรียนรู้อย่างต่อเนื่อง	๔๐	๑๗๓	๒๔	๖๐.๐๐	๒๓.๑๒
๖. ด้านการบริหารจัดการที่ดี	๑๔	๗๓	๑๐	๗๑.๔๓	๑๙.๑๘
<b>รวม</b>	<b>๑๒๒</b>	<b>๕๖๑</b>	<b>๗๗</b>	<b>๖๓.๑๑</b>	<b>๒๑.๗๕</b>

ตารางที่ ๒๘ จำนวนโครงการตามแผนพัฒนาท้องถิ่นสี่ปีที่ปฏิบัติจริง(ตามยุทธศาสตร์การพัฒนา)

๘.๑.๒ จำนวนงบประมาณตามแผนพัฒนา

ยุทธศาสตร์การพัฒนาด้าน	จำนวนงบประมาณตามแผนพัฒนาฯ		จำนวนงบประมาณตามเทศบัญญัติ		
	ปี ๒๕๖๓	๕ ปี	ปี ๒๕๖๓	ร้อยละของปี ๒๕๖๓	ร้อยละของ ๕ ปี
๑. ด้านการท่องเที่ยว/บริการและคุณภาพอาหาร	๒,๔๒๐,๐๐๐	๖,๑๑๐,๐๐๐	๑๑๐,๐๐๐	๔.๕๕	๑.๘๐
๒. ด้านสาธารณสุขและสิ่งแวดล้อม	๒๙,๕๒๘,๒๕๐	๑๔๘,๒๔๔,๕๐๐	๒๔,๖๓๐,๐๐๐	๘๓.๔๑	๑๖.๖๑



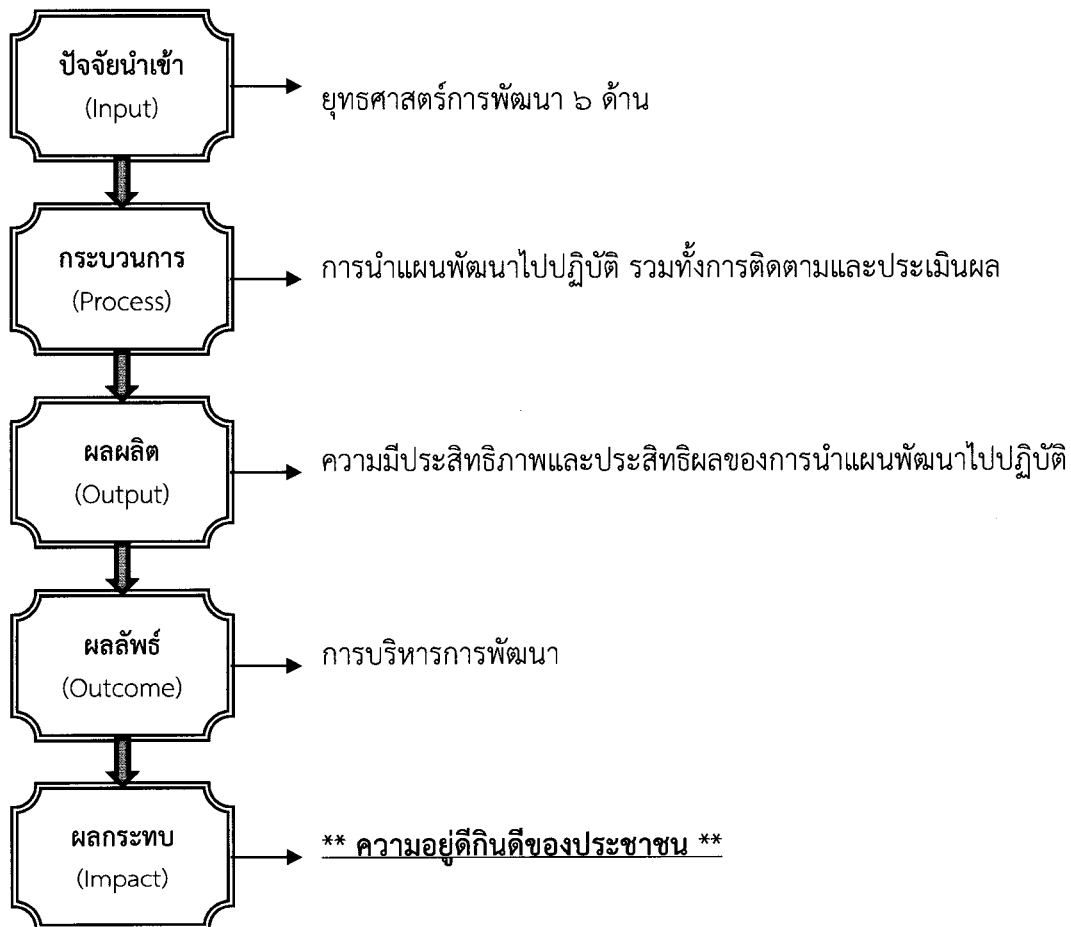
การติดตามประเมินผลแผนพัฒนาเทศบาลเมืองสมุทรสงคราม ประจำปีงบประมาณ พ.ศ.๒๕๖๓ (๒๑)

๓. ด้านเสริมสร้างสังคมมีสุข	๖๒,๘๘๐,๐๐๐	๓๐๗,๗๘๔,๐๐๐	๖๑,๑๑๙,๖๐๐	๙๗.๒๐	๑๙.๘๖
๔. ด้านโครงสร้างพื้นฐานและ กายภาพเมือง	๖๗,๙๖๗,๑๐๐	๑๔๔,๗๙๑,๕๐๐	๖,๒๗๔,๐๐๐	๙.๒๓	๔.๓๓
๕. ด้านการเสริมสร้างวัฒนธรรม และการเรียนรู้อย่างต่อเนื่อง	๘๖,๓๕๖,๐๐๐	๓๙๔,๕๐๕,๐๐๐	๔๖,๐๗๙,๖๐๐	๕๓.๓๖	๑๑.๖๘
๖. ด้านการบริหารจัดการที่ดี	๘,๔๖๗,๙๐๐	๔๒,๓๗๙,๙๐๐	๓,๑๘๙,๘๗๔	๓๗.๖๗	๗.๕๓
<b>รวม</b>	<b>๒๕๕,๖๑๙,๒๕๐</b>	<b>๑,๐๔๓,๘๑๔,๙๐๐</b>	<b>๑๔๑,๔๐๓,๐๗๔</b>	<b>๕๔.๘๙</b>	<b>๑๓.๕๕</b>

ตารางที่ ๒๙ จำนวนงบประมาณตามแผนพัฒนาท้องถิ่นสี่ปีที่ปฏิบัติจริง(ตามยุทธศาสตร์การพัฒนา)

๘.๒สรุปการติดตามและประเมินผลเชิงคุณภาพ

แผนพัฒนาท้องถิ่น (พ.ศ.๒๕๖๑-๒๕๖๕) ของเทศบาลเมืองสมุทรสงคราม ประกอบด้วย ยุทธศาสตร์การพัฒนา ๖ ด้าน ได้แก่ ยุทธศาสตร์ด้านการท่องเที่ยว/บริการและคุณภาพอาหาร ยุทธศาสตร์ด้านสาธารณสุขและสิ่งแวดล้อม ยุทธศาสตร์ด้านเสริมสร้างสังคมมีสุข ยุทธศาสตร์ด้านโครงสร้างพื้นฐานและกายภาพเมือง ยุทธศาสตร์ด้านการเสริมสร้างวัฒนธรรมและการเรียนรู้อย่างต่อเนื่อง ยุทธศาสตร์ด้านการบริหารจัดการที่ดี ถึงแม้ว่ายุทธศาสตร์แต่ละด้านจะมีหลักการและวิธีการ (Means) ในการดำเนินงานที่แตกต่างกัน แต่เป้าหมาย (Ends) ที่เหมือนกัน นั่นคือ **ประโยชน์สุขหรือความอยู่ดีกินดีของประชาชน** ตามแผนภาพที่ระบุด้านล่าง



แผนภาพที่ ๓ กระบวนการและความสำคัญของการนำแผนพัฒนาไปปฏิบัติ

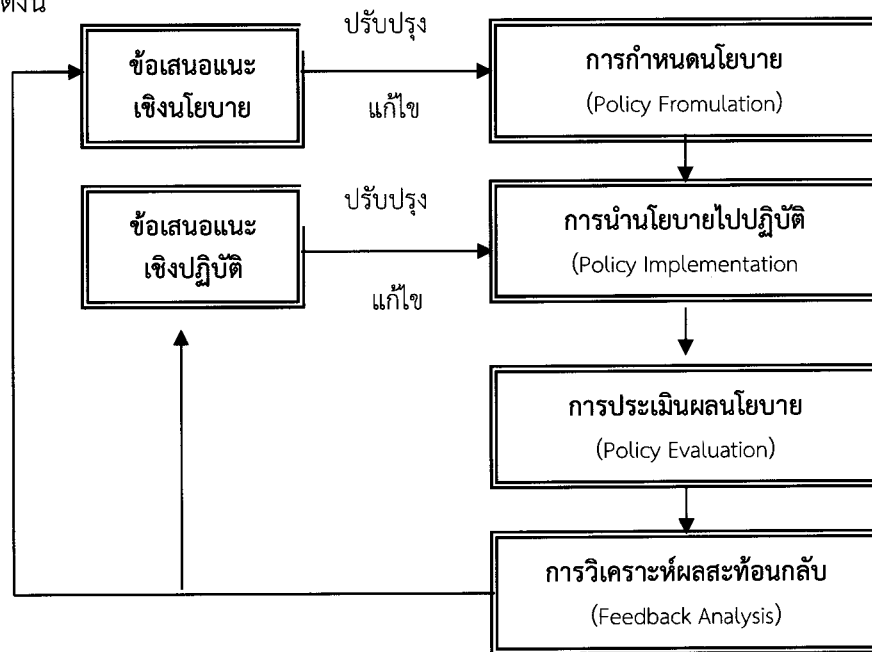


จากแผนภาพจะเห็นได้ว่า ยุทธศาสตร์การพัฒนาทั้ง ๖ ด้าน ตามที่ทุกส่วนราชการได้กำหนดขึ้นมานั้น เมื่อนำไปปฏิบัติตามหลักการและวิธีการที่กำหนดจะต้องมีการติดตามและประเมินผล เพื่อให้เกิดประสิทธิภาพ และประสิทธิผลในการปฏิบัติงาน สำหรับเป็นเครื่องมือในการบริหารการพัฒนาองค์กรหรือหน่วยงาน และยังเป็นเครื่องมือในการบริหารการพัฒนาอำนาจหน้าที่ ซึ่งในที่นี้คือ การให้บริการสาธารณะในด้านต่างๆ แก่ประชาชนในเขตพื้นที่ โดยมีจุดมุ่งหมายสูงสุด ก็คือ ประโยชน์สุขหรือความอยู่ดีกินดีของประชาชน

จากการติดตามและประเมินผลแผนพัฒนาท้องถิ่น (พ.ศ.๒๕๖๑-๒๕๖๕) ของเทศบาลเมืองสมุทรสงคราม พบว่า การพัฒนาตามยุทธศาสตร์ในด้านต่างๆ มีการกระจายการพัฒนาในแต่ละยุทธศาสตร์ตามลำดับความต้องการของประชาชน จึงก่อให้เกิดการพัฒนาอย่างทั่วถึงและประชาชนมีความพึงพอใจในการปฏิบัติงานของเทศบาล

### ๘.๓ ข้อเสนอแนะ

เพื่อให้การกำหนดนโยบายหรือแผนพัฒนาของเทศบาลเมืองสมุทรสงคราม สามารถใช้เป็นเครื่องมือในการบริหารงานได้อย่างแท้จริง ขอยกกระบวนการนโยบาย (Policy Process) เพื่อความชัดเจน ในการอธิบาย ดังนี้



แผนภาพที่ ๔ กระบวนการนโยบาย (Policy Process)

จากแผนภาพข้างต้น สามารถที่จะนำมาขยายผลเพื่อให้เป็นหลักการในการบริหารงานและการวางแผนการพัฒนาได้ ดังนี้

#### ๑๐.๓.๑ การกำหนดนโยบาย (Policy Formulation)

การกำหนดนโยบาย เพื่อนำไปพัฒนาหรือแก้ไขปัญหาที่เกิดขึ้น จะต้องคำนึงถึงหลักการที่สำคัญ ดังนี้

- ๑) หลักการมีส่วนร่วม ซึ่งจะต้องมีการระดมความคิดจากภายในและภายนอกองค์กร จากบรรดาผู้ที่มีส่วนเกี่ยวข้อง เพื่อให้การกำหนดนโยบายมีความรอบคอบ รมณ์ตระวัง และเกิดการยอมรับ
- ๒) หลักของความชัดเจนในเป้าหมายและวัตถุประสงค์ ซึ่งนโยบายที่ดีจะต้องมีการกำหนดเป้าหมายและวัตถุประสงค์ที่ชัดเจน โปร่งใส เพื่อความเข้าใจตรงกันของผู้ที่มีส่วนเกี่ยวข้อง



๓) หลักของความเที่ยงตรง ซึ่งจะต้องสามารถวัดค่าได้ใกล้เคียงหรือตรงกับข้อเท็จจริงที่เกิดขึ้นหรือคาดว่าจะเกิดขึ้น

๔) หลักของความสมเหตุสมผล ซึ่งจะต้องคำนึงถึงความเป็นไปได้ในภาคปฏิบัติ โดยใช้หลักเหตุผลในเชิงตรรกะเข้ามาร่วมประกอบการพิจารณา

**๘.๓.๒ การนำนโยบายไปปฏิบัติ (Policy Implementation)**

จะต้องทำการวิเคราะห์และพิจารณาปัจจัยที่มีอิทธิพลอันสำคัญต่อการนำนโยบายไปปฏิบัติให้ประสบความสำเร็จ โดยจะต้องทำความเข้าใจอย่างถ่องแท้และกระจ่างชัด ซึ่งจะส่งผลให้การนำนโยบายไปสู่การปฏิบัติสำเร็จได้

**๘.๓.๓ การประเมินผลนโยบาย (Policy Evaluation)**

การประเมินผลนโยบาย ถือเป็นเครื่องมือที่สำคัญที่ผู้บริหารและนักวางแผนจะต้องนำไปใช้วัดผลการปฏิบัติงานว่า มีความคลาดเคลื่อนจากเป้าหมายและวัตถุประสงค์หรือไม่ อย่างไร สำหรับนำมาปรับปรุงแก้ไขต่อไป โดยจะต้องอาศัยองค์ความรู้ทางการวิจัยมาใช้เป็นเครื่องมือ และจะต้องให้ความสำคัญทั้งในเชิงปริมาณ(อ้างอิงในเชิงตัวเลข)และเชิงคุณภาพ (วัดจากระดับความพึงพอใจของผู้ที่เกี่ยวข้อง) ด้วย

**๘.๓.๔ การวิเคราะห์ผลสะท้อนกลับ (Feedback Analysis)**

เมื่อได้ผลจากการประเมินจะต้องสามารถนำเสนอข้อเสนอแนะในเชิงนโยบายและข้อเสนอแนะในเชิงปฏิบัติได้อย่างเป็นรูปธรรมและนำไปสู่การปรับปรุงแก้ไข โดยจะต้องใช้องค์ความรู้ที่หลากหลาย เพื่อส่งเสริมให้ข้อเสนอแนะนั้นๆ สามารถใช้แก้ปัญหาต่างๆ ได้อย่างมีประสิทธิภาพ

หากสามารถนำกระบวนการนโยบาย (Policy Process) มาใช้กับกระบวนการวางแผนการพัฒนาเทศบาลเมืองสมุทรสงคราม อย่างจริงจังและเป็นรูปธรรม จะช่วยให้แผนพัฒนาเทศบาลสามารถใช้เป็นเครื่องมือในการบริหารจัดการงานตามยุทธศาสตร์การพัฒนาในด้านต่างๆ ให้บรรลุเป้าหมายและวัตถุประสงค์ของการพัฒนาได้อย่างแท้จริง





# ส่วนที่ ๒

ตารางรายงานการประเมินผลแผนพัฒนา  
เทศบาลเมืองสมุทรสงคราม  
ตามยุทธศาสตร์การพัฒนา (ตามรายการ)

ตารางสรุปรายงานการประเมินผลแผนพัฒนาเทศบาลเมืองสมุทรสงคราม  
ประจำปีงบประมาณ พ.ศ.๒๕๖๓ ตั้งแต่วันที่ ๑ ต.ค. ๒๕๖๒ - ๓๐ ก.ย. ๒๕๖๓

ยุทธศาสตร์การพัฒนา	จำนวนโครงการตามแผนพัฒนาฯ ปี ๒๕๖๓	จำนวนโครงการตามแผนพัฒนาฯ ปี ๒๕๖๓	ร้อยละของแผนพัฒนาฯ ปี ๒๕๖๓	งบประมาณตามแผนพัฒนาฯ ปี ๒๕๖๓	ร้อยละของงบประมาณตามปี ๒๕๖๓	ร้อยละของงบตามแผนฯ ปี ๒๕๖๓	งบประมาณเบิกจ่ายจริง (แล้วเสร็จ) ปี ๒๕๖๓	ร้อยละของเทศบัญญัติปี ๒๕๖๓	ดำเนินการแล้วเสร็จ (โครงการ) (โครงการ)	อยู่ระหว่างดำเนินการ (โครงการ)	ไม่ได้ดำเนินการ (โครงการ)
๑. ด้านการท่องเที่ยว/บริการและคุณภาพอาหาร	๔	๒,๔๒๐,๐๐๐	๕๐.๐๐	๑๐๐,๐๐๐	๔.๕๕	๑๔.๗๓	๑๖,๒๐๐.๐๐	๑๔.๗๓	๑	๐	๑
๒. ด้านสาธารณสุขและสิ่งแวดล้อม	๑๘	๒๙,๕๒๘,๒๕๐	๗๒.๒๒	๒๑,๖๓๐,๐๐๐	๘๓.๔๑	๘๘.๘๑	๒๑,๘๗๓,๑๔๖.๒๘	๘๘.๘๑	๗	๐	๖
๓. ด้านเสริมสร้างสังคมมีสุข	๑๘	๖๒,๘๘๐,๐๐๐	๙๔.๔๔	๖๑,๑๑๙,๖๐๐	๙๗.๒๐	๙๑.๒๑	๔๓,๘๙๐,๓๓๔.๐๐	๗๑.๘๑	๑๑	๐	๖
๔. ด้านโครงสร้างพื้นฐานและกายภาพเมือง	๒๘	๖๗,๙๖๗,๑๐๐	๓๙.๒๙	๖,๒๗๔,๐๐๐	๙.๒๓	๙.๑๑	๓๒๐,๓๒๘.๓๔	๙.๑๑	๑	๗	๓
๕. ด้านการเสริมสร้างวัฒนธรรมและการเรียนรู้อย่างต่อเนื่อง	๔๐	๘๖,๓๔๖,๐๐๐	๖๐.๐๐	๔๖,๐๗๙,๖๐๐	๕๓.๓๖	๕๓.๓๖	๓๕,๓๓๒,๔๓๙.๓๐	๗๖.๖๘	๑๑	๑	๑๒
๖. ด้านการบริหารจัดการที่ดี	๑๔	๘,๔๖๗,๙๐๐	๗๑.๔๓	๓,๑๘๙,๘๗๔	๓๗.๖๗	๓๗.๖๖	๘๑๘,๔๗๘.๐๐	๒๕.๖๖	๖	๐	๔
<b>รวม</b>	<b>๑๒๒</b>	<b>๒๕๗,๖๑๙,๒๕๐</b>	<b>๖๓.๑๑</b>	<b>๑๔๑,๔๐๓,๐๗๔</b>	<b>๕๔.๘๙</b>	<b>๗๒.๓๑</b>	<b>๑๐๒,๒๕๑,๐๒๕.๙๒</b>	<b>๗๒.๓๑</b>	<b>๓๗</b>	<b>๘</b>	<b>๓๒</b>

**ตารางรายงานการประเมินผลแผนพัฒนาเทศบาลเมืองสมุทรสงคราม  
ประจำปีงบประมาณ พ.ศ. ๒๕๖๓ ตั้งแต่วันที่ ๑ ต.ค. ๖๒ - ๓๐ ก.ย. ๖๓**

ยุทธศาสตร์ที่ ๑

ยุทธศาสตร์การพัฒนาด้านการท่องเที่ยว/บริการและคุณภาพอาหาร

แผนงาน	จำนวนโครงการ ตามแผนพัฒนา ปี ๒๕๖๓	จำนวนโครงการ ตามเทศบัญญัติ ปี ๒๕๖๓	ร้อยละของ แผนพัฒนา ปี ๒๕๖๓	งบประมาณตาม แผนพัฒนา ปี ๒๕๖๓	งบประมาณตาม เทศบัญญัติ ปี ๒๕๖๓	ร้อยละของงบฯ แผนพัฒนา ปี ๒๕๖๓	งบประมาณ เบิกจ่ายจริง (แล้วเสร็จ)	ร้อยละของ เทศบัญญัติ ปี ๒๕๖๓	ดำเนินการ แล้วเสร็จ (โครงการ)	*อยู่ระหว่าง ดำเนินการ (โครงการ)	**ไม่ได้ ดำเนินการ (โครงการ)
๑. แผนงานบริหารทั่วไป	๓	๑	๓๓.๓๓	๒,๔๐๐,๐๐๐	๑๐๐,๐๐๐	๔.๑๗	๑๖,๒๐๐	๑๖.๒๐	๑	-	-
๒. แผนงานสาธารณสุข	๑	๑	๑๐๐.๐๐	๒๐,๐๐๐	๑๐,๐๐๐	๕๐.๐๐	-	๐.๐๐	-	-	๑
<b>รวม</b>	<b>๔</b>	<b>๒</b>	<b>๕๐.๐๐</b>	<b>๒,๔๒๐,๐๐๐</b>	<b>๑๑๐,๐๐๐</b>	<b>๔.๕๕</b>	<b>๑๖,๒๐๐</b>	<b>๑๔.๒๐</b>	<b>๑</b>	<b>๐</b>	<b>๑</b>

**หมายเหตุ** \*๑. โครงการ/กิจกรรม ที่มีสถานะอยู่ระหว่างดำเนินการ หมายถึง โครงการ/กิจกรรม ที่ยังดำเนินการไม่แล้วเสร็จและได้กันเงินไว้เบิกจ่ายในปีงบประมาณ พ.ศ. ๒๕๖๔

\*\* ๒. โครงการ/กิจกรรม ที่มีสถานะไม่ได้ดำเนินการ หมายถึง โครงการ/กิจกรรม ที่ไม่สามารถดำเนินการได้ แต่มีการโอนลงงบประมาณ เพื่อนำไปโอนเพิ่ม

ให้กับโครงการอื่นที่มีงบประมาณไม่เพียงพอ





**ตารางรายงานการประเมินผลแผนพัฒนาเทศบาลเมืองสมุทรสงคราม  
ประจำปีงบประมาณ พ.ศ.๒๕๖๓ ตั้งแต่วันที่ ๑ ต.ค. ๖๒ - ๓๐ ก.ย. ๖๓**

ยุทธศาสตร์ที่ ๒

ยุทธศาสตร์การพัฒนาด้านสาธารณสุขและสิ่งแวดล้อม

แผนงาน	จำนวนโครงการตามแผนพัฒนาฯ ปี ๒๕๖๓	จำนวนโครงการตามเทศบาลฯ ปี ๒๕๖๓	ร้อยละของแผนพัฒนาฯ ปี ๒๕๖๓	งบประมาณตามแผนพัฒนาฯ ปี ๒๕๖๓	งบประมาณตามเทศบาลฯ ปี ๒๕๖๓	ร้อยละของงบฯ	งบประมาณเบิกจ่ายจริง (แล้วเสร็จ)	ร้อยละของเทศบาลฯ ปี ๒๕๖๓	ดำเนินการแล้วเสร็จ (โครงการ)	*อยู่ระหว่างดำเนินการ (โครงการ)	**ไม่ได้ดำเนินการ (โครงการ)
๑. แผนงานสาธารณสุข	๑๖	๑๑	๖๘.๗๕	๑๘,๖๗๘,๒๕๐	๑๗,๕๘๐,๐๐๐	๙๔.๑๒	๑๕,๗๖๑,๔๔๖.๒๘	๘๙.๖๖	๖	-	๕
๒. แผนงานเกษตรและชุมชน	๑	๑	๑๐๐.๐๐	๑๐,๐๐๐,๐๐๐	๖,๒๐๐,๐๐๐	๖๒.๐๐	๖,๑๑๑,๗๐๐.๐๐	๙๘.๕๘	๑	-	-
๓. แผนงานงบกลาง	๑	๑	๑๐๐.๐๐	๘๕๐,๐๐๐	๘๕๐,๐๐๐	๑๐๐.๐๐	-	๐.๐๐	-	-	๑
<b>รวม</b>	<b>๑๘</b>	<b>๑๓</b>	<b>๗๒.๒๒</b>	<b>๒๙,๕๒๘,๒๕๐</b>	<b>๒๔,๖๓๐,๐๐๐</b>	<b>๘๓.๔๑</b>	<b>๒๑,๘๗๓,๑๔๖.๒๘</b>	<b>๘๘.๘๑</b>	<b>๗</b>	<b>๐</b>	<b>๖</b>

หมายเหตุ \*๑. โครงการ/กิจกรรม ที่มีสถานะอยู่ระหว่างดำเนินการ หมายถึง โครงการ/กิจกรรม ที่ยังดำเนินการไม่แล้วเสร็จและได้กินเงินไว้เบิกจ่ายในปีงบประมาณ พ.ศ. ๒๕๖๔

\*\* ๒. โครงการ/กิจกรรม ที่มีสถานะไม่ได้ดำเนินการ หมายถึง โครงการ/กิจกรรม ที่ไม่สามารถดำเนินการได้ แต่มีการโอนลงงบประมาณ เพื่อนำไปโอนเพิ่ม

ให้กับโครงการอื่นที่มีงบประมาณไม่เพียงพอ

ตารางรายงานการประเมินผลแผนพัฒนาเทศบาลเมืองสมุทรสงคราม  
ประจำปีงบประมาณ พ.ศ. ๒๕๖๓ (ตั้งแต่วันที่ ๑ ต.ค. ๖๒ - ๓๐ ก.ย. ๖๓)

๒. ยุทธศาสตร์การพัฒนา ด้านสาธารณสุขและสิ่งแวดล้อม

๒.๑ แผนงานสาธารณสุข

ลำดับที่	โครงการ / กิจกรรม	หน่วยงานรับผิดชอบ	งบประมาณตามแผน ๒๕๖๓	งบประมาณตามเทศบัญญัติ ๒๕๖๓	ร้อยละของเทศบัญญัติ ๒๕๖๓	งบประมาณเบิกจ่ายจริง	ร้อยละของงบเบิกจ่ายจริง	ดำเนินการแล้วเสร็จ	*อยู่ระหว่างดำเนินการ	**ไม่ได้ดำเนินการ	หมายเหตุ
๑	โครงการสิ่งแวดล้อมที่เริ่มที่ตัวเรา	กองสาธารณสุขฯ	๔๐,๐๐๐	๑๐,๐๐๐	๒๕.๐๐	-	-	-	-	/	- ไม่ได้ดำเนินการเนื่องจากสถานการณ์แพร่ระบาดของโรคติดต่อไวรัสโคโรนา ๒๐๑๙ (COVID-๑๙) เพราะโครงการมีเป้าหมายเน้นการจัดประชุม/อบรม
๒	โครงการยกระดับมาตรฐานแหล่งมปลอดภัย	กองสาธารณสุขฯ	๗๐,๐๐๐	๑๐,๐๐๐	๑๔.๒๙	-	-	-	-	/	- ไม่ได้ดำเนินการเนื่องจากสถานการณ์แพร่ระบาดของโรคติดต่อไวรัสโคโรนา ๒๐๑๙ (COVID-๑๙) เพราะโครงการมีเป้าหมายเน้นการจัดประชุม/อบรม

ตารางรายงานการประเมินผลแผนพัฒนาเทศบาลเมืองสมุทรสงคราม  
ประจำปีงบประมาณ พ.ศ. ๒๕๖๓ (ตั้งแต่วันที่ ๑ ต.ค. ๖๒ - ๓๐ ก.ย. ๖๓)

๒. ยุทธศาสตร์การพัฒนา ด้านสาธารณสุขและสิ่งแวดล้อม

๒.๑ แผนงานสาธารณสุข

ลำดับที่	โครงการ / กิจกรรม	หน่วยงาน รับผิดชอบ	งบประมาณ ตามแผน ๒๕๖๓	งบประมาณตาม เทศบัญญัติ ๒๕๖๓	ร้อยละของ เทศบัญญัติ ๒๕๖๓	งบประมาณ เบิกจ่ายจริง	ร้อยละของ งบเบิกจ่ายจริง	ค่าเงินการ แล้วเสร็จ	*อยู่ระหว่าง ดำเนินการ	**ไม่ได้ ดำเนินการ	หมายเหตุ
๓	โครงการคืนน้ำใส่ให้คลองบ้านเรา	กองสาธารณสุขฯ	๕๐,๐๐๐	๑๐,๐๐๐	๒๐.๐๐	-	-	-	-	/	- ไม่ได้ดำเนินการเนื่องจาก สถานการณ์แพร่ระบาด ของโรคติดเชื้อไวรัสโคโรนา ๒๐๑๙ (COVID-๑๙) เพราะโครงการมีเป้าหมาย เน้นการจัดประชุม/อบรม
๔	โครงการยกระดับมาตรฐาน ตลาดสดเทศบาลเมืองสมุทร สงคราม	กองสาธารณสุขฯ	๕๐,๐๐๐	๑๐,๐๐๐	๒๐.๐๐	-	-	-	-	/	- ไม่ได้ดำเนินการเนื่องจาก สถานการณ์แพร่ระบาด ของโรคติดเชื้อไวรัสโคโรนา ๒๐๑๙ (COVID-๑๙) เพราะโครงการมีเป้าหมาย เน้นการจัดประชุม/อบรม
๕	โครงการอนามัยโรงเรียน	กองสาธารณสุขฯ	๑๐๐,๐๐๐	๑๐๐,๐๐๐	๑๐๐.๐๐	๖๘,๙๑๔	/	-	-	-	

ตารางรายงานการประเมินผลแผนพัฒนาเทศบาลเมืองสมุทรสงคราม  
ประจำปีงบประมาณ พ.ศ. ๒๕๖๓ (ตั้งแต่วันที่ ๑ ต.ค. ๖๒ - ๓๐ ก.ย. ๖๓)

๒. ยุทธศาสตร์การพัฒนา ด้านสาธารณสุขและสิ่งแวดล้อม

๒.๑ แผนงานสาธารณสุข

ลำดับที่	โครงการ / กิจกรรม	หน่วยงาน รับผิดชอบ	งบประมาณ ตามแผน ๒๕๖๓	งบประมาณตาม เทศบัญญัติ ๒๕๖๓	ร้อยละของ เทศบัญญัติ ๒๕๖๓	งบประมาณ เบิกจ่ายจริง	ร้อยละของ งบเบิกจ่ายจริง	ดำเนินการ แล้วเสร็จ	*อยู่ระหว่าง ดำเนินการ	**ไม่ได้ ดำเนินการ	หมายเหตุ
๖	โครงการส่งเสริมโภชนาการใน เด็กวัยเรียน	กองสาธารณสุขฯ	๑๐๐,๐๐๐	๑๐๐,๐๐๐	๑๐๐.๐๐	-	-	-	-	/	- ไม่ได้ดำเนินการเนื่องจาก สถานการณ์แพร่ระบาด ของโรคติดเชื้อไวรัสโคโรนา ๒๐๑๙ (COVID-๑๙) เพราะโครงการมีเป้าหมาย เน้นการจัดประชุม/อบรม
๗	โครงการป้องกันและควบคุมโรคไข้ เลือดออก	กองสาธารณสุขฯ	๓๐๐,๐๐๐	๑๐๐,๐๐๐	๓๓.๓๓	๕๗,๕๐๐	๕๗.๕๐	/	-	-	
๘	โครงการเสริมสร้างสุขภาพอนามัย ช่องปาก	กองสาธารณสุขฯ	๕๐,๐๐๐	๖๐,๐๐๐	๑๒๐.๐๐	๖๐,๐๐๐	๑๐๐.๐๐	/	-	-	

ตารางรายงานการประเมินผลแผนพัฒนาเทศบาลเมืองสมุทรสงคราม  
ประจำปีงบประมาณ พ.ศ. ๒๕๖๓ (ตั้งแต่วันที่ ๑ ต.ค. ๖๒ - ๓๐ ก.ย. ๖๓)

๒. ยุทธศาสตร์การพัฒนา ด้านสาธารณสุขและสิ่งแวดล้อม

๒.๑ แผนงานสาธารณสุข

ลำดับที่	โครงการ / กิจกรรม	หน่วยงาน รับผิดชอบ	งบประมาณ ตามแผน ๒๕๖๓	งบประมาณตาม เทศบัญญัติ ๒๕๖๓	ร้อยละของ เทศบัญญัติ ๒๕๖๓	งบประมาณ เบิกจ่ายจริง	ร้อยละของ งบเบิกจ่ายจริง	ดำเนินการ แล้วเสร็จ	*อยู่ระหว่าง ดำเนินการ	**ไม่ได้ ดำเนินการ	หมายเหตุ
๙	โครงการสัปดาห์ปลอดโรคคนปลอดภัย จากโรคพิษสุนัขบ้าตามพระปณิธาน ศาสตราจารย์ ดร. สมเด็จพระเจ้า บ็องบวงเธอเจ้าฟ้าจุฬาภรณ วลัยลักษณ์ อัครราชกุมารี กรมพระศรีสวางควัฒน์ วรขัตติย ราชนารี	กองสาธารณสุขฯ	๒๐๐,๐๐๐	๒๐๐,๐๐๐	๑๐๐.๐๐	๑๕๔,๖๓๒	๗๗.๓๒	/	-	-	
๑๐	โครงการรักษาความสะอาด ในเขตเทศบาล	กองสาธารณสุขฯ	๙,๐๐๐,๐๐๐	๙,๐๐๐,๐๐๐	๑๐๐.๐๐	๗,๖๒๖,๐๐๐	๘๔.๗๓	/	-	-	
๑๑	โครงการเก็บขยะในเขต เทศบาล	กองสาธารณสุขฯ	๘,๐๐๐,๐๐๐	๘,๐๐๐,๐๐๐	๑๐๐.๐๐	๗,๗๕๔,๐๐๐	๙๖.๙๓	/	-	-	



**ตารางรายงานการประเมินผลแผนพัฒนาเทศบาลเมืองสมุทรสงคราม  
ประจำปีงบประมาณ พ.ศ. ๒๕๖๓ (ตั้งแต่วันที่ ๑ ต.ค. ๖๒ - ๓๐ ก.ย. ๖๓)**

**๒. ยุทธศาสตร์การพัฒนา ด้านสาธารณสุขและสิ่งแวดล้อม**

**๒.๓ แผนงานงบกลาง**

ลำดับที่	โครงการ / กิจกรรม	หน่วยงาน รับผิดชอบ	งบประมาณ ตามแผน ๒๕๖๓	งบประมาณตาม เทศบัญญัติ ๒๕๖๓	ร้อยละของ เทศบัญญัติ ๒๕๖๓	งบประมาณ เบิกจ่ายจริง	ร้อยละของ งบเบิกจ่ายจริง	ดำเนินการ แล้วเสร็จ	*อยู่ระหว่าง ดำเนินการ	**ไม่ได้ ดำเนินการ	หมายเหตุ
๑	โครงการสนับสนุนการดำเนินงานกองทุนหลักประกันสุขภาพในระดับท้องถิ่นหรือพื้นที่	กองสาธารณสุข	๘๕๐,๐๐๐	๘๕๐,๐๐๐	๑๐๐.๐๐	-	-	-	-	-	- ตามประกาศคณะ กรรมการหลักประกัน สุขภาพแห่งชาติ เรื่อง หลักเกณฑ์เพื่อสนับสนุน ให้องค์กรปกครองส่วน ท้องถิ่นดำเนินงานและ บริหารจัดการระบบหลัก ประกันสุขภาพระดับ ท้องถิ่นหรือพื้นที่ พ.ศ. ๒๕๖๑ ตามข้อ ๒๓ กองทุนหลักประกันสุขภาพ เทศบาลเมืองฯ มีเงินกองทุนฯ คงเหลือ มากกว่า ๒ เท่า ของรายรับ ของกองทุนฯ ตามข้อ ๗ วรรค ๑ ของบประมาณ ที่ผ่านมา สปสช. อาจงด การจัดสรรงบประมาณ



**ตารางรายงานการประเมินผลแผนพัฒนาเทศบาลเมืองสมุทรสงคราม  
ประจำปีงบประมาณ พ.ศ.๒๕๖๓ ตั้งแต่วันที่ ๑ ต.ค. ๖๒ - ๓๐ ก.ย. ๖๓**

ยุทธศาสตร์ที่ ๓

ยุทธศาสตร์การพัฒนา ด้านเสริมสร้างสังคมมีสุข

แผนงาน	จำนวนโครงการ ตามแผนพัฒนา ปี ๒๕๖๓	จำนวนโครงการ ตามเทศบาล ปี ๒๕๖๓	ร้อยละของ แผนพัฒนา ปี ๒๕๖๓	งบประมาณตาม แผนพัฒนา ปี ๒๕๖๓	งบประมาณตาม เทศบาล ปี ๒๕๖๓	ร้อยละของงบฯ แผนพัฒนา ปี ๒๕๖๓	งบประมาณ เบิกจ่ายจริง (แล้วเสร็จ)	ร้อยละของ เทศบาล ปี ๒๕๖๓	ดำเนินการ แล้วเสร็จ (โครงการ)	*อยู่ระหว่าง ดำเนินการ (โครงการ)	**ไม่ได้ ดำเนินการ (โครงการ)
๑. แผนงานบริหารทั่วไป	๒	๒	๑๐๐.๐๐	๒,๐๐๐,๐๐๐	๘๐๐,๐๐๐	๔๐.๐๐	๑๐๗,๔๓๔.๐๐	๑๓.๕๓	๒	-	-
๒. แผนงานการศึกษา	๓	๓	๑๐๐.๐๐	๖๐๐,๐๐๐	๔๐๐,๐๐๐	๖๖.๖๗	-	๐.๐๐	๒	-	๑
๓. แผนงานสร้างความเข้มแข็งของชุมชน	๙	๙	๑๐๐.๐๐	๒,๙๘๐,๐๐๐	๒,๙๒๐,๐๐๐	๙๗.๙๙	๑๗,๔๐๐.๐๐	๐.๖๐	๔	-	๕
๔. แผนงานงบกลาง	๔	๓	๗๕.๐๐	๕๗,๓๐๐,๐๐๐	๕๖,๙๙๖,๖๐๐	๙๙.๔๘	๔๓,๗๖๕,๕๐๐.๐๐	๗๖.๗๘	๓	-	-
<b>รวม</b>	<b>๑๘</b>	<b>๑๗</b>	<b>๙๔.๔๔</b>	<b>๖๒,๘๘๐,๐๐๐</b>	<b>๖๑,๑๙๖,๖๐๐</b>	<b>๙๗.๒๐</b>	<b>๔๓,๘๙๐,๓๓๔.๐๐</b>	<b>๗๑.๘๑</b>	<b>๑๑</b>	<b>๐</b>	<b>๖</b>

**หมายเหตุ** \*๑. โครงการ/กิจกรรม ที่มีสถานะอยู่ระหว่างดำเนินการ หมายถึง โครงการ/กิจกรรม ที่ยังดำเนินการไม่แล้วเสร็จและได้กินเงินไปเบิกจ่ายไปงบประมาณ พ.ศ. ๒๕๖๔

\*\*๒. โครงการ/กิจกรรม ที่มีสถานะไม่ได้ดำเนินการ หมายถึง โครงการ/กิจกรรม ที่ไม่สามารถดำเนินการได้ แต่มีการโอนลดงบประมาณ เพื่อนำไปโอนเพิ่ม

ให้กับโครงการอื่นที่มีงบประมาณไม่เพียงพอ





ตารางรายงานการประเมินผลแผนพัฒนาเทศบาลเมืองสมุทรสงคราม  
ประจำปีงบประมาณ พ.ศ. ๒๕๖๓ (ตั้งแต่วันที่ ๑ ต.ค. ๖๒ - ๓๐ ก.ย. ๖๓)

๓. ยุทธศาสตร์การพัฒนา ด้านเสริมสร้างสังคมมีสุข  
๓.๓ แผนงานสร้างความเข้มแข็งของชุมชน

ลำดับที่	โครงการ / กิจกรรม	หน่วยงาน รับผิดชอบ	งบประมาณ ตามแผน ๒๕๖๓	งบประมาณตาม เทศบัญญัติ ๒๕๖๓	ร้อยละของ เทศบัญญัติ ๒๕๖๓	งบประมาณ เบิกจ่ายจริง	ร้อยละของ งบเบิกจ่ายจริง	ดำเนินการ แล้วเสร็จ	*อยู่ระหว่าง ดำเนินการ	**ไม่ได้ ดำเนินการ	หมายเหตุ
๑	โครงการพัฒนาศักยภาพ คณะกรรมการ ที่ปรึกษาและ ผู้ช่วยคณะกรรมการชุมชนในเขต เทศบาลเมืองสมุทรสงคราม	กองสวัสดิการฯ	๗๐๐,๐๐๐	๗๐๐,๐๐๐	๑๐๐.๐๐	๑๗,๔๐๐	๒.๔๙	/	-	-	
๒	โครงการฝึกอบรมและ กิจกรรมเพื่อส่งเสริมอาชีพให้กับ ประชาชนในเขตเทศบาลเมือง สมุทรสงคราม	กองสวัสดิการฯ	๗๐๐,๐๐๐	๗๐๐,๐๐๐	๑๐๐.๐๐	-	-	-	-	/	- ไม่ได้ดำเนินการเนื่องจาก สถานการณ์แพร่ระบาด ของโรคติดเชื้อไวรัสโคโรนา ๒๐๑๙ (COVID-๑๙)
๓	โครงการพัฒนาศักยภาพ คณะกรรมการ ที่ปรึกษาและ ผู้ช่วยคณะกรรมการองค์กร พัฒนาสตรีเทศบาลเมืองสมุทร สงคราม	กองสวัสดิการฯ	๗๐๐,๐๐๐	๗๐๐,๐๐๐	๑๐๐.๐๐	-	-	-	-	/	- ไม่ได้ดำเนินการเนื่องจาก สถานการณ์แพร่ระบาด ของโรคติดเชื้อไวรัสโคโรนา ๒๐๑๙ (COVID-๑๙)

**ตารางรายงานการประเมินผลแผนพัฒนาเทศบาลเมืองสมุทรสงคราม  
ประจำปีงบประมาณ พ.ศ. ๒๕๖๓ (ตั้งแต่วันที่ ๑ ต.ค. ๖๒ - ๓๐ ก.ย. ๖๓)**

**๓. ยุทธศาสตร์การพัฒนา ด้านเสริมสร้างสังคมมีสุข  
๓.๓ แผนงานสร้างความเข้มแข็งของชุมชน**

ลำดับที่	โครงการ / กิจกรรม	หน่วยงาน รับผิดชอบ	งบประมาณ ตามแผน ๒๕๖๓	งบประมาณตาม เทศบัญญัติ ๒๕๖๓	ร้อยละของ เทศบัญญัติ ๒๕๖๓	งบประมาณ เบิกจ่ายจริง	ร้อยละของ งบเบิกจ่ายจริง	ดำเนินการ แล้วเสร็จ	*อยู่ระหว่าง ดำเนินการ	**ไม่ได้ ดำเนินการ	หมายเหตุ
๔	โครงการประชุมประจำเดือน คณะกรรมการชุมชน/ชมรม/ กลุ่ม องค์การในเขตเทศบาลเมือง สมุทรสงคราม	กองสวัสดิการฯ	๑๐๐,๐๐๐	๑๐๐,๐๐๐	๑๐๐.๐๐	-	-	/	-	-	- ดำเนินการโดยไม่ใช่ งบประมาณ
๕	โครงการจัดกิจกรรมเพื่อส่งเสริม การพัฒนาเด็กและเยาวชน ในเขตเทศบาลเมืองสมุทรสงคราม	กองสวัสดิการฯ	๑๐๐,๐๐๐	๑๐๐,๐๐๐	๑๐๐.๐๐	-	-	-	-	/	- ไม่ได้ดำเนินการเนื่องจาก สถานการณ์แพร่ระบาด ของโรคติดเชื้อไวรัสโคโรนา ๒๐๑๙ (COVID-๑๙)
๖	โครงการประชาสัมพันธ์เชิงสิทธิ์ ในการลงทะเบียนเพื่อขอรับเบี้ย ยังชีพผู้สูงอายุ คนพิการและ ผู้ป่วยเอดส์	กองสวัสดิการฯ	๓๐,๐๐๐	๑๐,๐๐๐	๓๓.๓๓	-	-	/	-	-	- ดำเนินการโดยไม่ใช่ งบประมาณ

ตารางรายงานการประเมินผลแผนพัฒนาเทศบาลเมืองสมุทรสงคราม  
ประจำปีงบประมาณ พ.ศ. ๒๕๖๓ (ตั้งแต่วันที่ ๑ ต.ค. ๖๒ - ๓๐ ก.ย. ๖๓)

๓. ยุทธศาสตร์การพัฒนา ด้านเสริมสร้างสังคมมีสุข  
๓.๓ แผนงานสร้างความเข้มแข็งของชุมชน

ลำดับที่	โครงการ / กิจกรรม	หน่วยงาน รับผิดชอบ	งบประมาณ ตามแผน ๒๕๖๓	งบประมาณตาม เทศบัญญัติ ๒๕๖๓	ร้อยละของ เทศบัญญัติ ๒๕๖๓	งบประมาณ เบิกจ่ายจริง	ร้อยละของ งบเบิกจ่ายจริง	ดำเนินการ แล้วเสร็จ	*อยู่ระหว่าง ดำเนินการ	**ไม่ได้ ดำเนินการ	หมายเหตุ
๗	โครงการพัฒนาศักยภาพคณะ กรรมการที่ปรึกษาและผู้ช่วย คณะกรรมการชมรมผู้สูงอายุ ในเขตเทศบาลเมืองสมุทรสงคราม	กองสวัสดิการฯ	๕๐๐,๐๐๐	๕๐๐,๐๐๐	๑๐๐.๐๐	-	-	-	-	/	- ไม่ได้ดำเนินการเนื่องจาก สถานการณ์แพร่ระบาด ของโรคติดเชื้อไวรัสโคโรนา ๒๐๑๙ (COVID-๑๙)
๘	โครงการส่งเสริมการพัฒนา คนพิการผู้ด้อยโอกาส/คนไร้ที่พึ่ง ในเขตเทศบาลเมืองสมุทรสงคราม	กองสวัสดิการฯ	๑๐๐,๐๐๐	๑๐๐,๐๐๐	๑๐๐.๐๐	-	-	-	-	/	- ไม่ได้ดำเนินการเนื่องจาก สถานการณ์แพร่ระบาด ของโรคติดเชื้อไวรัสโคโรนา ๒๐๑๙ (COVID-๑๙)
๙	โครงการสำรวจความพึงพอใจของ ผู้สูงอายุและคนพิการที่มีต่อ ระบบการเบิกจ่ายเบี้ยยังชีพ	กองสวัสดิการฯ	๕๐,๐๐๐	๑๐,๐๐๐	๒๐.๐๐	-	-	/	-	-	- ดำเนินการโดยไม่ใช่ งบประมาณ

ตารางรายงานการประเมินผลแผนพัฒนาเทศบาลเมืองสมุทรสงคราม  
ประจำปีงบประมาณ พ.ศ. ๒๕๖๓ (ตั้งแต่วันที่ ๑ ต.ค. ๖๒ - ๓๐ ก.ย. ๖๓)

๓. ยุทธศาสตร์การพัฒนา ด้านเสริมสร้างสังคมมีสุข

๓.๔ แผนงานงบกลาง

ลำดับที่	โครงการ / กิจกรรม	หน่วยงานรับผิดชอบ	งบประมาณตามแผน ๒๕๖๓	งบประมาณตามเทศบัญญัติ ๒๕๖๓	ร้อยละของเทศบัญญัติ ๒๕๖๓	งบประมาณเบิกจ่ายจริง	ร้อยละของงบเบิกจ่ายจริง	ดำเนินการแล้วเสร็จ	*อยู่ระหว่างดำเนินการ	**ไม่ได้ดำเนินการ	หมายเหตุ
๑	โครงการสร้างหลักประกันด้านรายได้แก่ผู้สูงอายุ (เบี้ยยังชีพผู้สูงอายุ)	กองสวัสดิการฯ	๔๙,๕๐๐,๐๐๐	๔๙,๓๒๙,๖๐๐	๙๙.๖๖	๓๖,๗๔๓,๐๐๐	๗๔.๔๘	/	-	-	
๒	โครงการสนับสนุนการเสริมสร้างสวัสดิการทางสังคมให้แก่คนพิการหรือทุพพลภาพ (เบี้ยความพิการ)	กองสวัสดิการฯ	๘,๐๐๐,๐๐๐	๗,๔๗๒,๐๐๐	๙๓.๔๐	๖,๘๒๐,๐๐๐	๘๕.๒๗	/	-	-	
๓	โครงการจ่ายเงินสงเคราะห์ผู้ป่วยเอดส์(เบี้ยสงเคราะห์ผู้ป่วยเอดส์)	กองสวัสดิการฯ	๒๑๐,๐๐๐	๑๙๘,๐๐๐	๙๔.๒๙	๒๐๒,๕๐๐	๑๐๒.๒๗	/	-	-	

**ตารางรายงานการประเมินผลแผนพัฒนาเทศบาลเมืองสมุทรสงคราม  
ประจำปีงบประมาณ พ.ศ.๒๕๖๓ ตั้งแต่วันที่ ๑ ต.ค. ๖๒ - ๓๐ ก.ย. ๖๓**

ยุทธศาสตร์ที่ ๔

ยุทธศาสตร์การพัฒนาด้านโครงสร้างพื้นฐานและกายภาพเมือง

แผนงาน	จำนวนโครงการตามแผนพัฒนาฯ ปี ๒๕๖๓	จำนวนโครงการตามเขตพื้นที่ฯ ปี ๒๕๖๓	ร้อยละของแผนพัฒนาฯ ปี ๒๕๖๓	งบประมาณตามแผนพัฒนาฯ ปี ๒๕๖๓	งบประมาณตามเขตพื้นที่ฯ ปี ๒๕๖๓	ร้อยละของงบฯ	งบประมาณเบิกจ่ายจริง (แล้วเสร็จ)	ร้อยละของแล้วเสร็จ (โครงการ)	*อยู่ระหว่างดำเนินการ (โครงการ)	**ไม่ได้ดำเนินการ (โครงการ)
๑. แผนงานบริหารทั่วไป	๒	๐	๐.๐๐	๑,๐๐๐,๐๐๐	-	๐.๐๐	-	-	-	-
๒. แผนงานคณะและชุมชน	๒๖	๑๑	๔๒.๓๑	๖๖,๙๖๗,๑๐๐	๖,๒๗๔,๐๐๐	๙.๓๗	๓๒๐,๓๒๘,๓๔	๑	๗	๓
<b>รวม</b>	<b>๒๘</b>	<b>๑๑</b>	<b>๓๙.๒๙</b>	<b>๖๗,๙๖๗,๑๐๐</b>	<b>๖,๒๗๔,๐๐๐</b>	<b>๙.๒๓</b>	<b>๓๒๐,๓๒๘</b>	<b>๑</b>	<b>๗</b>	<b>๓</b>

หมายเหตุ \*๑. โครงการ/กิจกรรม ที่มีสถานะอยู่ระหว่างดำเนินการ หมายถึง โครงการ/กิจกรรม ที่ยังดำเนินการไม่แล้วเสร็จและได้กินเงินไว้เบิกจ่ายในปีงบประมาณ พ.ศ. ๒๕๖๔

\*\* ๒. โครงการ/กิจกรรม ที่มีสถานะไม่ได้ดำเนินการ หมายถึง โครงการ/กิจกรรม ที่สามารถดำเนินการได้ แต่มีการโอนลดงบประมาณ เพื่อนำไปโอนเพิ่ม

ให้กับโครงการอื่นที่มีงบประมาณไม่เพียงพอ

ตารางรายงานการประเมินผลแผนพัฒนาเทศบาลเมืองสมุทรสงคราม  
ประจำปีงบประมาณ พ.ศ. ๒๕๖๓ (ตั้งแต่วันที่ ๑ ต.ค. ๖๒ - ๓๐ ก.ย. ๖๓)

๔. ยุทธศาสตร์ด้านโครงสร้างพื้นฐานและสภาพภาพเมือง

๔.๒ แผนงานเคหะและชุมชน

ลำดับที่	โครงการ / กิจกรรม	หน่วยงานรับผิดชอบ	งบประมาณตามแผน ๒๕๖๓	งบประมาณตามเทศบัญญัติ ๒๕๖๓	ร้อยละของเทศบัญญัติ ๒๕๖๓	งบประมาณเบิกจ่ายจริง	ร้อยละของงบเบิกจ่ายจริง	ดำเนินการแล้วเสร็จ	*อยู่ระหว่างดำเนินการ	**ไม่ได้ดำเนินการ	หมายเหตุ
๑	โครงการปรับปรุงจุดออกกำลังภายในสวนเฉลิมพระเกียรติฯ	กองช่าง	๗๙,๐๐๐	๗๙,๐๐๐	๑๐๐.๐๐	-	-	-	-	/	- ยกเลิกโครงการ เนื่องจากการจัดการจัดซื้อ เครื่องออกกำลังกาย เพิ่มเติม
๒	โครงการปรับปรุงลานพระติ มากกรมภายในสวนเฉลิม พระเกียรติฯ	กองช่าง	๓๓๐,๐๐๐	๓๓๐,๐๐๐	๑๐๐.๐๐	๓๒๐,๓๒๘.๓๔	๙๗.๐๗	/	-	-	
๓	โครงการปรับปรุงลานเทเก็ก ภายในสวนเฉลิมพระเกียรติฯ	กองช่าง	๗๒๐,๐๐๐	๗๒๐,๐๐๐	๑๐๐.๐๐	-	-	-	/	-	- กันยายนงบประมาณ มาเบิกในปี ๒๕๖๔

ตารางรายงานการประเมินผลแผนพัฒนาเทศบาลเมืองสมุทรสงคราม  
ประจำปีงบประมาณ พ.ศ. ๒๕๖๓ (ตั้งแต่วันที่ ๑ ต.ค. ๖๒ - ๓๐ ก.ย. ๖๓)

๔. ยุทธศาสตร์ด้านโครงสร้างพื้นฐานและสภาพการเมือง

๔.๒ แผนงานเฉพาะและชุมชน

ลำดับที่	โครงการ / กิจกรรม	หน่วยงานรับผิดชอบ	งบประมาณตามแผน ๒๕๖๓	งบประมาณตามเทศบัญญัติ ๒๕๖๓	ร้อยละของเทศบัญญัติ ๒๕๖๓	งบประมาณเบิกจ่ายจริง	ร้อยละของงบเบิกจ่ายจริง	ดำเนินการแล้วเสร็จ	*อยู่ระหว่างดำเนินการ	**ไม่ได้ดำเนินการ	หมายเหตุ
๔	โครงการปรับปรุงสนามฟุตบอลภายในสวนเฉลิมพระเกียรติฯ	กองช่าง	๕๕๐,๐๐๐	๕๕๐,๐๐๐	๑๐๐.๐๐	-	-	-	/	-	- กันยายนงบประมาณ มาเบิกในปี ๒๕๖๔
๕	โครงการก่อสร้างปรับปรุงอาคาร อพพร. ภายในสวนเฉลิมพระเกียรติฯ	กองช่าง	๓๘๐,๐๐๐	๓๘๐,๐๐๐	๑๐๐.๐๐	-	-	-	-	/	- ยกเลิกโครงการ
๖	โครงการปรับปรุงพื้นที่สนามเด็กเล่นภายในสวนเฉลิมพระเกียรติฯ	กองช่าง	๕๐๐,๐๐๐	๕๐๐,๐๐๐	๑๐๐.๐๐	-	-	-	/	-	- กันยายนงบประมาณ มาเบิกในปี ๒๕๖๔

ตารางรายงานการประเมินผลแผนพัฒนาเทศบาลเมืองสมุทรสงคราม  
ประจำปีงบประมาณ พ.ศ. ๒๕๖๓ (ตั้งแต่วันที่ ๑ ต.ค. ๖๒ - ๓๐ ก.ย. ๖๓)

๔. ยุทธศาสตร์ด้านโครงสร้างพื้นฐานและกายภาพเมือง

๔.๒ แผนงานเขตและชุมชน

ลำดับที่	โครงการ / กิจกรรม	หน่วยงานรับผิดชอบ	งบประมาณตามแผน ๒๕๖๓	งบประมาณตามเทศบัญญัติ ๒๕๖๓	ร้อยละของเทศบัญญัติ ๒๕๖๓	งบประมาณเบิกจ่ายจริง	ร้อยละของงบเบิกจ่ายจริง	ดำเนินการแล้วเสร็จ	*อยู่ระหว่างดำเนินการ	**ไม่ได้ดำเนินการ	หมายเหตุ			
๗	โครงการติดตั้งระบบจ่ายน้ำพร้อมบุพญาภายในสวนเฉลิมพระเกียรติฯ	กองช่าง	๓๐๐,๐๐๐	๓๐๐,๐๐๐	๑๐๐.๐๐	-	-	-	/	-	-	-	กันเงินงบประมาณ มาเบิกในปี ๒๕๖๔	
๘	โครงการติดตั้งเสาประติมากรรมพร้อมโคม LED พร้อมติดตั้งบริเวณถนนหน้าศาลากลาง	กองช่าง	๖๒๕,๐๐๐	๖๒๕,๐๐๐	๑๐๐.๐๐	-	-	-	-	/	-	-	-	ยกเลิกโครงการ เนื่องจาก งบจ. เป็นผู้ดำเนินการแทน
๙	โครงการก่อสร้างถนน ค.ส.ล. พร้อมวางท่อระบายน้ำขอยสาธารณะบริเวณข้างคลองกระซ้า	กองช่าง	๑,๒๕๐,๐๐๐	๕๐๐,๐๐๐	๔๐.๐๐	-	-	-	/	-	-	-	-	กันเงินงบประมาณ มาเบิกในปี ๒๕๖๔



**ตารางรายงานการประเมินผลแผนพัฒนาเทศบาลเมืองสมุทรสงคราม  
ประจำปีงบประมาณ พ.ศ.๒๕๖๓ ตั้งแต่วันที่ ๑ ต.ค. ๖๒ - ๓๐ ก.ย. ๖๓**

ยุทธศาสตร์ที่ ๕

ยุทธศาสตร์การพัฒนาด้านการเสริมสร้างวัฒนธรรมและการเรียนรู้อย่างต่อเนื่อง

แผนงาน	จำนวนโครงการ ตามแผนพัฒนาฯ ปี ๒๕๖๓	จำนวนโครงการ ตามเทศบัญญัติ ปี ๒๕๖๓	ร้อยละของ แผนพัฒนา ปี ๒๕๖๓	งบประมาณตาม แผนพัฒนาฯ ปี ๒๕๖๓	งบประมาณตาม เทศบัญญัติ ปี ๒๕๖๓	ร้อยละของงบฯ แผนพัฒนา ปี ๒๕๖๓	งบประมาณ เบิกจ่ายจริง (แล้วเสร็จ)	ร้อยละของ เทศบัญญัติ ปี ๒๕๖๓	ดำเนินการ แล้วเสร็จ (โครงการ)	*อยู่ระหว่าง ดำเนินการ (โครงการ)	**ไม่ได้ ดำเนินการ (โครงการ)
๑. แผนงานการศึกษา	๒๙	๑๔	๔๘.๒๘	๘๒,๗๙๖,๐๐๐	๔๓,๓๙๙,๖๐๐	๕๒.๔๒	๓๓,๘๗๘,๖๖๕	๗๘.๐๖	๗	๑	๖
๒. แผนงานศาสนวัฒนธรรมและ นันทนาการ	๑๑	๑๐	๙๐.๙๑	๓,๕๖๐,๐๐๐	๒,๖๘๐,๐๐๐	๗๕.๒๘	๑,๔๕๓,๘๗๔.๓๐	๕๔.๒๕	๔	-	๖
<b>รวม</b>	<b>๔๐</b>	<b>๒๔</b>	<b>๖๐.๐๐</b>	<b>๘๖,๓๕๖,๐๐๐</b>	<b>๔๖,๐๗๙,๖๐๐</b>	<b>๕๓.๓๖</b>	<b>๓๕,๓๓๒,๕๓๙</b>	<b>๗๖.๖๘</b>	<b>๑๑</b>	<b>๑</b>	<b>๑๒</b>

**หมายเหตุ** \*๑. โครงการ/กิจกรรม ที่มีสถานะอยู่ระหว่างดำเนินการ หมายถึง โครงการ/กิจกรรม ที่ยังดำเนินการไม่แล้วเสร็จและได้กันเงินไว้เบิกจ่ายไปงบประมาณ พ.ศ. ๒๕๖๔

\*\* ๒. โครงการ/กิจกรรม ที่มีสถานะไม่ได้ดำเนินการ หมายถึง โครงการ/กิจกรรม ที่ไม่สามารถดำเนินการได้ แต่มีการโอนลดงบประมาณ เพื่อนำไปโอนเพิ่ม

ให้กับโครงการอื่นที่มีงบประมาณไม่เพียงพอ

**ตารางรายงานการประเมินผลแผนพัฒนาเทศบาลเมืองสมุทรสงคราม  
ประจำปีงบประมาณ พ.ศ. ๒๕๖๓ (ตั้งแต่วันที่ ๑ ต.ค. ๖๒ - ๓๐ ก.ย. ๖๓)**

**๕. ยุทธศาสตร์การพัฒนา ด้านการเสริมสร้างวัฒนธรรมและการเรียนรู้อย่างต่อเนื่อง**

**๕.๑ แผนงานการศึกษา**

ลำดับที่	โครงการ / กิจกรรม	หน่วยงานรับผิดชอบ	งบประมาณตามแผน ๒๕๖๓	งบประมาณตามเทศบัญญัติ ๒๕๖๓	ร้อยละของเทศบัญญัติ ๒๕๖๓	งบประมาณเบิกจ่ายจริง	ร้อยละของงบเบิกจ่ายจริง	ดำเนินการแล้วเสร็จ	*อยู่ระหว่างดำเนินการ	**ไม่ได้ดำเนินการ	หมายเหตุ
๑	โครงการประเมินคุณภาพและมาตรฐานการศึกษาของโรงเรียนสังกัดเทศบาล	กองการศึกษา	๒๐,๐๐๐	๒๐,๐๐๐	๑๐๐.๐๐	-	-	/	-	-	- ดำเนินการโดย ไม่ใช้งบประมาณ
๒	โครงการจัดงานวันวิชาการเทศบาล	กองการศึกษา	๓๐๐,๐๐๐	๑๐๐,๐๐๐	๓๓.๓๓	-	-	-	-	/	- ไม่ได้ดำเนินการเนื่องจาก สถานการณ์แพร่ระบาดของ ของโรคติดเชื้อไวรัสโคโรนา ๒๐๑๙ (COVID-๑๙)
๓	โครงการพัฒนาบุคลากรทางการศึกษา	กองการศึกษา	๗๐๐,๐๐๐	๖๐๐,๐๐๐	๘๕.๗๑	๔๗๔,๓๘๑	๗๙.๐๖	/	-	-	
๔	โครงการจัดส่งกิจกรรมทางวิชาการและนิทรรศการทางการศึกษาเข้าร่วมงานมหกรรมวิชาการระดับภาคกลางและระดับประเทศ	กองการศึกษา	๘๐๐,๐๐๐	๘๐๐,๐๐๐	๑๐๐.๐๐	-	-	-	-	/	- ไม่ได้ดำเนินการเนื่องจาก สถานการณ์แพร่ระบาดของ ของโรคติดเชื้อไวรัสโคโรนา ๒๐๑๙ (COVID-๑๙)

**ตารางรายงานการประเมินผลแผนพัฒนาเทศบาลเมืองสมุทรสงคราม  
ประจำปีงบประมาณ พ.ศ. ๒๕๖๓ (ตั้งแต่วันที่ ๑ ต.ค. ๖๒ - ๓๐ ก.ย. ๖๓)**

**๕. ยุทธศาสตร์การพัฒนา ด้านการเสริมสร้างวัฒนธรรมและการเรียนรู้อย่างต่อเนื่อง**

**๕.๑ แผนงานการศึกษา**

ลำดับที่	โครงการ / กิจกรรม	หน่วยงาน รับผิดชอบ	งบประมาณ ตามแผน ๒๕๖๓	งบประมาณตาม เทศบัญญัติ ๒๕๖๓	ร้อยละของ เทศบัญญัติ ๒๕๖๓	งบประมาณ เบิกจ่ายจริง	ร้อยละของ งบเบิกจ่ายจริง	ดำเนินการ แล้วเสร็จ	*อยู่ระหว่าง ดำเนินการ	**ไม่ได้ ดำเนินการ	หมายเหตุ
๕	โครงการตรวจเยี่ยมและนิเทศ การศึกษาโรงเรียนสังกัดเทศบาล และศูนย์พัฒนาเด็กเล็กในสังกัด เทศบาลเมืองสมุทรสงคราม	กองการศึกษา	๓๕,๐๐๐	๒๕,๐๐๐	๗๑.๔๓	-	-	/	-	-	- ดำเนินการโดย ไม่ใช้งบประมาณ
๖	โครงการพัฒนาศักยภาพ นักเรียนเพื่อแข่งขันคนเก่ง ในโรงเรียนท้องถิ่นระดับ ประเทศ	กองการศึกษา	๑๐๐,๐๐๐	๘๐,๐๐๐	๘๐.๐๐	-	-	-	/	-	- ไม่ได้ดำเนินการเนื่องจาก สถานการณ์แพร่ระบาด ของโรคติดเชื้อไวรัสโคโรนา ๒๐๑๙ (COVID-๑๙)
๗	โครงการรวมงานชุมนุม ลูกเสือแห่งชาติ	กองการศึกษา	๔๐,๐๐๐	๔๐,๐๐๐	๑๐๐.๐๐	-	-	-	/	-	- ไม่ได้ดำเนินการเนื่องจาก สถานการณ์แพร่ระบาด ของโรคติดเชื้อไวรัสโคโรนา ๒๐๑๙ (COVID-๑๙)
๘	โครงการเข้าค่ายฝึกอบรม พัฒนาเด็กและเยาวชนของ องค์การปกครองส่วนท้องถิ่น ระดับภาคกลาง	กองการศึกษา	๕๐,๐๐๐	๔๐,๐๐๐	๘๐.๐๐	-	-	-	/	-	- ไม่ได้ดำเนินการเนื่องจาก สถานการณ์แพร่ระบาด ของโรคติดเชื้อไวรัสโคโรนา ๒๐๑๙ (COVID-๑๙)

**ตารางรายงานการประเมินผลแผนพัฒนาเทศบาลเมืองสมุทรสงคราม  
ประจำปีงบประมาณ พ.ศ. ๒๕๖๓ (ตั้งแต่วันที่ ๑ ต.ค. ๖๒ - ๓๐ ก.ย. ๖๓)**

**๕. ยุทธศาสตร์การพัฒนา ด้านการเสริมสร้างวัฒนธรรมและการเรียนรู้อย่างต่อเนื่อง**

**๕.๑ แผนงานการศึกษา**

ลำดับที่	โครงการ / กิจกรรม	หน่วยงานรับผิดชอบ	งบประมาณตามแผน ๒๕๖๓	งบประมาณตามเทศบัญญัติ ๒๕๖๓	ร้อยละของเทศบัญญัติ ๒๕๖๓	งบประมาณเบิกจ่ายจริง	ร้อยละของงบเบิกจ่ายจริง	ดำเนินการแล้วเสร็จ	*อยู่ระหว่างดำเนินการ	**ไม่ได้ดำเนินการ	หมายเหตุ
๘	โครงการเข้าค่ายฝึกอบรมพัฒนาเด็กและเยาวชนขององค์กรปกครองส่วนท้องถิ่นระดับภาคกลาง	กองการศึกษา	๕๐,๐๐๐	๕๐,๐๐๐	๘๐.๐๐	-	-	-	-	/	- ไม่ได้ดำเนินการเนื่องจากสถานการณ์แพร่ระบาดของของโรคติดเชื้อไวรัสโคโรนา ๒๐๑๙ (COVID-๑๙)
๙	โครงการความร่วมมือการเปิดการสอนระดับประกาศนียบัตรวิชาชีพ(ปวช)โรงเรียนมัธยมศึกษาสังกัดเทศบาลเมืองสมุทรสงคราม	กองการศึกษา	๕๐๐,๐๐๐	๓๐๐,๐๐๐	๖๐.๐๐	-	-	/	-	-	- ดำเนินการโดยไม่ใช้งบประมาณ
๑๐	โครงการบริหารงานทางด้านการศึกษา สำหรับจ่ายเป็นค่าใช้จ่ายต่างๆ ดังนี้ ๑. ค่าอาหารกลางวัน ๒. ค่าปรับปรุงหลักสูตรสถานศึกษา ๓. ค่าอินเทอร์เน็ตโรงเรียน	กองการศึกษา	๕๕,๐๐๐,๐๐๐	๘,๙๕๐,๐๐๐	๑๐๐.๐๐	๗,๙๕๓,๙๕๐	๘๘.๕๗	/	-	-	-
			๑๐๐,๐๐๐	๑๐๐,๐๐๐	๑๐๐.๐๐	๑๐๐,๐๐๐	๑๐๐.๐๐	/	-	-	-
			๘๔,๐๐๐	๘๔,๐๐๐	๑๐๐.๐๐	-	-	-	-	/	- ไม่ได้รับการจัดสรรงบประมาณ

ตารางรายงานการประเมินผลแผนพัฒนาเทศบาลเมืองสมุทรสงคราม  
ประจำปีงบประมาณ พ.ศ. ๒๕๖๓ (ตั้งแต่วันที่ ๑ ต.ค. ๖๒ - ๓๐ ก.ย. ๖๓)

๕. ยุทธศาสตร์การพัฒนา ด้านการเสริมสร้างวัฒนธรรมและการเรียนรู้อย่างต่อเนื่อง

๕.๑ แผนงานการศึกษา

ลำดับที่	โครงการ / กิจกรรม	หน่วยงานรับผิดชอบ	งบประมาณตามแผน ๒๕๖๓	งบประมาณตามเทศบัญญัติ ๒๕๖๓	ร้อยละของเทศบัญญัติ ๒๕๖๓	งบประมาณเบิกจ่ายจริง	ร้อยละของงบเบิกจ่ายจริง	ดำเนินการแล้วเสร็จ	*อยู่ระหว่างดำเนินการ	**ไม่ได้ดำเนินการ	หมายเหตุ
๔.	ค่าพัฒนา/ปรับปรุงห้องสมุดโรงเรียน		๕๐๐,๐๐๐	๕๐๐,๐๐๐	๑๐๐.๐๐	-	-	-	-	/	-ไม่ได้รับการจัดสรรงบฯ
๕.	ค่าพัฒนาแหล่งเรียนรู้ในโรงเรียน		๒๕๐,๐๐๐	๒๕๐,๐๐๐	๑๐๐.๐๐	-	-	-	-	/	-ไม่ได้รับการจัดสรรงบฯ
๖.	ค่าพัฒนาการจัดการศึกษาโดยใช้โรงเรียนเป็นฐานในการพัฒนาท้องถิ่น		๑,๗๕๐,๐๐๐	๑,๗๕๐,๐๐๐	๑๐๐.๐๐	-	-	-	-	/	-ไม่ได้รับการจัดสรรงบฯ
๗.	ค่าส่งเสริม อบท. ที่จัดทำแผนพัฒนาการศึกษาดีเด่น		๔๐๐,๐๐๐	๔๐๐,๐๐๐	๑๐๐.๐๐	-	-	-	-	/	-ไม่ได้รับการจัดสรรงบฯ
๘.	ค่าพัฒนาข้าราชการครูของโรงเรียนในสังกัด อบท.		๔๗๗,๐๐๐	๔๗๗,๐๐๐	๑๐๐.๐๐	-	-	/	-	-	-ไม่ได้ใช้งบประมาณ
๙.	ค่ารณรงค์ป้องกันยาเสพติดในสถานศึกษา		๑๙๓,๐๐๐	๑๙๓,๐๐๐	๑๐๐.๐๐	๙๐,๐๐๐	๔๖.๖๓	/	-	-	
๑๐.	ค่าส่งเสริมกิจกรรมรักการอ่านในสถานศึกษา อบท.		๑๐๐,๐๐๐	๑๐๐,๐๐๐	๑๐๐.๐๐	๒๕๐,๐๐๐	๒๕๐.๐๐	/	-	-	
๑๑.	ค่าใช้จ่ายในกิจกรรมของศูนย์การเรียนรู้ด้านการท่องเที่ยวในสถานศึกษาสังกัด อบท.		๕๐,๐๐๐	๕๐,๐๐๐	๑๐๐.๐๐	-	-	-	-	/	-ไม่ได้รับการจัดสรรงบฯ

ตารางรายงานการประเมินผลแผนพัฒนาเทศบาลเมืองสมุทรสงคราม  
ประจำปีงบประมาณ พ.ศ. ๒๕๖๓ (ตั้งแต่วันที่ ๑ ต.ค. ๖๒ - ๓๐ ก.ย. ๖๓)

๕. ยุทธศาสตร์การพัฒนา ด้านการเสริมสร้างวัฒนธรรมและการเรียนรู้อย่างต่อเนื่อง

๕.๑ แผนงานการศึกษา

ลำดับที่	โครงการ / กิจกรรม	หน่วยงาน รับผิดชอบ	งบประมาณ ตามแผน ๒๕๖๓	งบประมาณตาม เทศบัญญัติ ๒๕๖๓	ร้อยละของ เทศบัญญัติ ๒๕๖๓	งบประมาณ เบิกจ่ายจริง	ร้อยละของ งบเบิกจ่ายจริง	ดำเนินการ แล้วเสร็จ	*อยู่ระหว่าง ดำเนินการ	**ไม่ได้ ดำเนินการ	หมายเหตุ
๑๒.	คำสั่งเสริมการจัดกระบวนการ เรียนการสอนการบริหารตามหลัก ปรัชญาเศรษฐกิจพอเพียงฯ		๑๐๐,๐๐๐	๑๐๐,๐๐๐	๑๐๐.๐๐	-	-	/	-	/	
๑๓.	คำสั่งจัดการเรียนการสอนของ ศูนย์พัฒนาเด็กเล็ก		๓๔๐,๐๐๐	๓๔๐,๐๐๐	๑๐๐.๐๐	๓๐๖,๖๐๐	๙๐.๑๘	/	-	-	
๑๔.	คำปัจจัยพื้นฐานสำหรับนักเรียน ยากจน		๑,๑๙๐,๐๐๐	๑,๑๙๐,๐๐๐	๑๐๐.๐๐	๘๙๒,๕๐๐	๗๕.๐๐	/	-	-	
๑๕.	คำสั่งจัดการเรียนการสอน(รายหัว)		๘,๒๑๖,๙๐๐	๘,๒๑๖,๙๐๐	๑๐๐.๐๐	๗,๓๕๒,๒๕๐	๘๙.๙๖	/	-	-	
๑๖.	ค่าหนังสือเรียน		๒,๓๕๗,๘๐๐	๒,๓๕๗,๘๐๐	๑๐๐.๐๐	๑,๙๗๑,๙๘๙	๘๓.๖๔	/	-	-	
๑๗.	ค่าอุปกรณ์การเรียน		๑,๑๙๓,๘๐๐	๑,๑๙๓,๘๐๐	๑๐๐.๐๐	๑,๐๖๐,๕๑๐	๘๘.๘๓	/	-	-	
๑๘.	ค่าเครื่องแบบนักเรียน		๑,๒๗๑,๒๐๐	๑,๒๗๑,๒๐๐	๑๐๐.๐๐	๑,๑๑๒,๔๘๐	๘๗.๕๑	/	-	-	
๑๙.	ค่ากิจกรรมพัฒนาคุณภาพผู้เรียน		๒,๐๔๔,๙๐๐	๒,๐๔๔,๙๐๐	๑๐๐.๐๐	๑,๘๐๘,๘๓๕	๘๘.๕๖	/	-	-	

ตารางรายงานการประเมินผลแผนพัฒนาเทศบาลเมืองสมุทรสงคราม  
ประจำปีงบประมาณ พ.ศ. ๒๕๖๓ (ตั้งแต่วันที่ ๑ ต.ค. ๖๒ - ๓๐ ก.ย. ๖๓)

๕. ยุทธศาสตร์การพัฒนา ด้านการเสริมสร้างวัฒนธรรมและการเรียนรู้อย่างต่อเนื่อง

๕.๑ แผนงานการศึกษา

ลำดับที่	โครงการ / กิจกรรม	หน่วยงาน รับผิดชอบ	งบประมาณ ตามแผน ๒๕๖๓	งบประมาณตาม เทศบัญญัติ ๒๕๖๓	ร้อยละของ เทศบัญญัติ ๒๕๖๓	งบประมาณ เบิกจ่ายจริง	ร้อยละของ งบเบิกจ่ายจริง	ดำเนินการ แล้วเสร็จ	*อยู่ระหว่าง ดำเนินการ	**ไม่ได้ ดำเนินการ	หมายเหตุ
๑๑	โครงการสนับสนุนงบประมาณ สำหรับอาหารกลางวันให้กับ โรงเรียนอนุบาลสมุทรสงคราม	กองการศึกษา	๕,๒๕๒,๐๐๐	๕,๒๕๒,๐๐๐	๑๐๐.๐๐	๕,๒๑๘,๐๐๐	๙๙.๓๕	/	-	-	
๑๒	โครงการสนับสนุนงบประมาณ สำหรับอาหารกลางวันให้กับ โรงเรียนอนุบาลเมือง สมุทรสงคราม	กองการศึกษา	๕,๖๐๔,๐๐๐	๕,๖๐๔,๐๐๐	๑๐๐.๐๐	๕,๒๕๗,๑๕๐	๙๓.๖๓	/	-	-	
๑๓	โครงการจัดทำป้ายประกาศข่าวสาร และประชาสัมพันธ์โรงเรียนเทศบาล วัดบ่อมแก้ว(อัครพงศ์ชูบุณย์)	กองการศึกษา	๑๕๐,๐๐๐	๑๕๐,๐๐๐	๑๐๐.๐๐	-	-	-	/	-	- - กั้นเงินงบประมาณ มาเบิกในปี 2564



ตารางรายงานการประเมินผลแผนพัฒนาเทศบาลเมืองสมุทรสงคราม  
ประจำปีงบประมาณ พ.ศ. ๒๕๖๓ (ตั้งแต่วันที่ ๑ ต.ค. ๖๒ - ๓๐ ก.ย. ๖๓)

๕. ยุทธศาสตร์การพัฒนา ด้านการเสริมสร้างวัฒนธรรมและนันทนาการ

๕.๒ แผนงานศาสนาวัฒนธรรมและนันทนาการ

ลำดับที่	โครงการ / กิจกรรม	หน่วยงานรับผิดชอบ	งบประมาณตามแผน ๒๕๖๓	งบประมาณตามเทศบัญญัติ ๒๕๖๓	ร้อยละของเทศบัญญัติ ๒๕๖๓	งบประมาณเบิกจ่ายจริง	ร้อยละของงบเบิกจ่ายจริง	ดำเนินการแล้วเสร็จ	*อยู่ระหว่างดำเนินการ	**ไม่ได้ดำเนินการ	หมายเหตุ
๑	โครงการร่วมการแข่งขันกีฬานักเรียนขององค์กรปกครองส่วนท้องถิ่น(ระดับภาคและระดับประเทศ)	กองการศึกษา	๑,๓๐๐,๐๐๐	๑,๑๐๐,๐๐๐	๘๔.๖๒	๘๔๓,๗๐๒	๗๖.๗๐	/	-	-	
๒	โครงการร่วมการแข่งขันกีฬานักเรียนจังหวัดสมุทรสงคราม	กองการศึกษา	๑๕๐,๐๐๐	๑๐๐,๐๐๐	๖๖.๖๗	๔๓,๐๗๕	๔๓.๐๘	/	-	-	
๓	โครงการส่งเสริมกิจกรรมออกกำลังกายของชุมชนในเขตเทศบาลเมืองสมุทรสงคราม	กองการศึกษา	๑๕๐,๐๐๐	๑๒๐,๐๐๐	๘๐.๐๐	-	-	-	-	/	- ใช้งบประมาณกองทุน สปสช.
๔	โครงการจัดการแข่งขันกีฬาเยาวชนและประชาชนทั่วไป	กองการศึกษา	๕๐๐,๐๐๐	๑๐๐,๐๐๐	๒๐.๐๐	-	-	-	-	/	- ไม่ได้ดำเนินการเนื่องจากสถานการณ์แพร่ระบาดของโรคติดเชื้อไวรัสโคโรนา ๒๐๑๙ (COVID-๑๙)

**ตารางรายงานการประเมินผลแผนพัฒนาเทศบาลเมืองสมุทรสงคราม  
ประจำปีงบประมาณ พ.ศ. ๒๕๖๓ (ตั้งแต่วันที่ ๑ ต.ค. ๖๒ - ๓๐ ก.ย. ๖๓)**

**๕. ยุทธศาสตร์การพัฒนา ด้านการเสริมสร้างวัฒนธรรมและการเรียนรู้อย่างต่อเนื่อง**

**๕.๒ แผนงานศาสนาวัฒนธรรมและนันทนาการ**

ลำดับที่	โครงการ / กิจกรรม	หน่วยงานรับผิดชอบ	งบประมาณตามแผน ๒๕๖๓	งบประมาณตามเทศบัญญัติ ๒๕๖๓	ร้อยละของเทศบัญญัติ ๒๕๖๓	งบประมาณเบิกจ่ายจริง	ร้อยละของงบเบิกจ่ายจริง	ดำเนินการแล้วเสร็จ	*อยู่ระหว่างดำเนินการ	**ไม่ได้ดำเนินการ	หมายเหตุ
๕	โครงการจัดงานวันเด็กแห่งชาติ	กองการศึกษา	๕๕๐,๐๐๐	๓๐๐,๐๐๐	๕๔.๕๕	๒๓๑,๓๕๑.๓๐	๗๗.๑๒	/	-	-	
๖	โครงการจัดงานประเพณีลอยกระทง	กองการศึกษา	๕๐๐,๐๐๐	๓๕๐,๐๐๐	๗๐.๐๐	๓๓๕,๗๕๖	๙๕.๙๓	/	-	-	
๗	โครงการจัดการแข่งขันกีฬานักเรียนของโรงเรียนสังกัดเทศบาลเมืองสมุทรสงคราม	กองการศึกษา	๑๕๐,๐๐๐	๑๕๐,๐๐๐	๑๐๐.๐๐	-	-	-	/	/	- ไม่ได้ดำเนินการเนื่องจากสถานการณ์แพร่ระบาดของโรคติดเชื้อไวรัสโคโรนา ๒๐๑๙ (COVID-๑๙)
๘	โครงการจัดกิจกรรมวันเยาวชนแห่งชาติ	กองการศึกษา	๖๐,๐๐๐	๖๐,๐๐๐	๑๐๐.๐๐	-	-	-	/	/	- ไม่ได้ดำเนินการเนื่องจากสถานการณ์แพร่ระบาดของโรคติดเชื้อไวรัสโคโรนา ๒๐๑๙ (COVID-๑๙)

ตารางรายงานการประเมินผลแผนพัฒนาเทศบาลเมืองสมุทรสงคราม

ประจำปีงบประมาณ พ.ศ. ๒๕๖๓ (ตั้งแต่วันที่ ๑ ต.ค. ๖๒ - ๓๐ ก.ย. ๖๓)

๕. ยุทธศาสตร์การพัฒนา ด้านการเสริมสร้างวัฒนธรรมและการเรียนรู้อย่างต่อเนื่อง

๕.๒ แผนงานศาสนาวัฒนธรรมและนันทนาการ

ลำดับที่	โครงการ / กิจกรรม	หน่วยงาน รับผิดชอบ	งบประมาณ ตามแผน ๒๕๖๒	งบประมาณตาม เทศบัญญัติ ๒๕๖๒	ร้อยละของ เทศบัญญัติ ๒๕๖๒	งบประมาณ เบิกจ่ายจริง	ร้อยละของ งบเบิกจ่ายจริง	ดำเนินการ แล้วเสร็จ	*อยู่ระหว่าง ดำเนินการ	**ไม่ได้ ดำเนินการ	หมายเหตุ
๙	โครงการจัดงานประเพณีสงกรานต์	กองการศึกษา	๕๐๐,๐๐๐	๓๐๐,๐๐๐	๖๐.๐๐	-	-	-	-	/	- ไม่ได้ดำเนินการเนื่องจาก สถานการณ์แพร่ระบาด ของโรคติดเชื้อไวรัสโคโรนา ๒๐๑๙ (COVID-๑๙)
๑๐	โครงการร่วมการแข่งขันกีฬา ศูนย์เด็กเล็ก	กองการศึกษา	๑๐๐,๐๐๐	๑๐๐,๐๐๐	๑๐๐.๐๐	-	-	-	-	/	- ไม่ได้ดำเนินการเนื่องจาก สถานการณ์แพร่ระบาด ของโรคติดเชื้อไวรัสโคโรนา ๒๐๑๙ (COVID-๑๙)

**ตารางรายงานการประเมินผลแผนพัฒนาเทศบาลเมืองสมุทรสงคราม  
ประจำปีงบประมาณ พ.ศ.๒๕๖๓ ตั้งแต่วันที่ ๑ ต.ค. ๖๒ - ๓๐ ก.ย. ๖๓**

ยุทธศาสตร์ที่ ๖

ยุทธศาสตร์การพัฒนากำหนดการบริหารจัดการที่ดี

แผนงาน	จำนวนโครงการตามแผนพัฒนาฯ ปี ๒๕๖๓	จำนวนโครงการตามเกณฑ์ปฏิบัติ ปี ๒๕๖๓	ร้อยละของแผนพัฒนา ปี ๒๕๖๓	งบประมาณตามแผนพัฒนาฯ ปี ๒๕๖๓	งบประมาณตามเทศบัญญัติ ปี ๒๕๖๓	ร้อยละของงบฯ แผนพัฒนา ปี ๒๕๖๓	งบประมาณเบิกจ่ายจริง (แล้วเสร็จ)	ร้อยละของเทศบัญญัติ ปี ๒๕๖๓	ดำเนินการแล้วเสร็จ (โครงการ)	*อยู่ระหว่างดำเนินการ (โครงการ)	**ไม่ได้ดำเนินการ (โครงการ)
๑. แผนงานบริหารทั่วไป	๘	๖	๗๕.๐๐	๗,๕๓๘,๖๐๐	๒,๘๒๙,๘๗๔	๓๗.๕๔	๘๑๒,๔๗๘.๐๐	๒๘.๗๑	๕	-	๑
๒. แผนงานรักษาความสงบภายใน	๓	๓	๑๐๐.๐๐	๒๗๐,๐๐๐	๒๑๐,๐๐๐	๗๗.๗๘	๖,๐๐๐.๐๐	๒.๘๖	๑	-	๒
๓. แผนงานสาธารณสุข	๑	๐	๐.๐๐	๒๔๖,๐๐๐	๐	๐.๐๐	๐	๐.๐๐	-	-	๐
๔. แผนงานสร้างความเข้มแข็งของชุมชน	๒	๑	๕๐.๐๐	๔๑๓,๓๐๐	๑๕๐,๐๐๐	๓๖.๒๙	๐	๐.๐๐	-	-	๑
๕. แผนงานเกษตรและชุมชน	๑	๐	๐.๐๐	-	๐	๐.๐๐	๐	๐.๐๐	-	-	๐
	<b>๑๔</b>	<b>๑๐</b>	<b>๗๑.๔๓</b>	<b>๘,๔๖๗,๙๐๐</b>	<b>๓,๑๘๙,๘๗๔</b>	<b>๓๗.๖๗</b>	<b>๘๘๘,๔๗๘</b>	<b>๒๕.๖๖</b>	<b>๖</b>	<b>-</b>	<b>๔</b>

หมายเหตุ \*๑. โครงการ/กิจกรรม ที่มีสถานะอยู่ระหว่างดำเนินการ หมายถึง โครงการ/กิจกรรม ที่ยังดำเนินการไม่แล้วเสร็จและได้กับเงินไว้เบิกจ่ายในปีงบประมาณ พ.ศ. ๒๕๖๔

\*\* ๒. โครงการ/กิจกรรม ที่มีสถานะไม่ได้ดำเนินการ หมายถึง โครงการ/กิจกรรม ที่ไม่สามารถดำเนินการได้ แต่มีการโอนลดงบประมาณ เพื่อนำไปโอนเพิ่ม

ให้กับโครงการอื่นที่มีงบประมาณไม่เพียงพอ

**ตารางรายงานการประเมินผลแผนพัฒนาเทศบาลเมืองสมุทรสงคราม  
ประจำปีงบประมาณ พ.ศ. ๒๕๖๓ (ตั้งแต่วันที่ ๑ ต.ค. ๖๒ - ๓๐ ก.ย. ๖๓)**

**๖. ยุทธศาสตร์การพัฒนา ด้านการบริหารจัดการที่ดี  
๖.๑ แผนงานบริหารทั่วไป**

ลำดับที่	โครงการ / กิจกรรม	หน่วยงานรับผิดชอบ	งบประมาณตามแผน ๒๕๖๓	งบประมาณตามเทศบัญญัติ ๒๕๖๓	ร้อยละของเทศบัญญัติ ๒๕๖๓	ร้อยละของงบเบิกจ่ายจริง	ค่าเงินการแล้วเสร็จ	*อยู่ระหว่างดำเนินการ	*ไม่ได้ดำเนินการ	หมายเหตุ
๑	โครงการจัดการเลือกตั้งสมาชิกสภาเทศบาลและนายกเทศมนตรีเมืองสมุทรสงคราม	สำนักปลัดฯ	๑,๐๐๐,๐๐๐	๑,๐๐๐,๐๐๐	๑๐๐.๐๐	-	-	-	/	- เนื่องจาก กทต. ยังไม่ประกาศให้มีการเลือกตั้ง
๒	โครงการจัดตั้งศูนย์ช่วยเหลือประชาชนตามอำนาจหน้าที่	สำนักปลัด	๘๐,๐๐๐	๕๐,๐๐๐	๖๒.๕๐	๓๖,๐๖๖	/	-	-	
๓	โครงการฝึกอบรมพัฒนาบุคลากรสังกัดเทศบาลเมืองสมุทรสงคราม	สำนักปลัดฯ	๑,๐๐๐,๐๐๐	๗๕๐,๐๐๐	๗๕.๐๐	๑๕,๑๓๐	/	-	-	61
๔	โครงการจัดทำสื่อประชาสัมพันธ์เทศบาล	กองวิชาการ	๖๗,๒๐๐	๖๑,๑๐๐	๙๐.๙๒	๒๑,๑๐๐	/	-	-	
๕	โครงการพัฒนาการจัดเก็บรายได้และค่าธรรมเนียม	กองคลัง	๓๙๐,๐๐๐	๓๙๐,๐๐๐	๑๐๐.๐๐	๑๓๙,๕๐๔	/	-	-	



**ตารางรายงานการประเมินผลแผนพัฒนาเทศบาลเมืองสมุทรสงคราม  
ประจำปีงบประมาณ พ.ศ. ๒๕๖๓ (ตั้งแต่วันที่ ๑ ต.ค. ๖๒ - ๓๐ ก.ย. ๖๓)**

**๖. ยุทธศาสตร์การพัฒนา ด้านการบริหารจัดการที่ดี**

**๖.๒ แผนงานรักษาความสงบภายใน**

ลำดับที่	โครงการ / กิจกรรม	หน่วยงานรับผิดชอบ	งบประมาณตามแผน ๒๕๖๓	งบประมาณตามเทศบัญญัติ ๒๕๖๓	ร้อยละของเทศบัญญัติ ๒๕๖๓	งบประมาณเบิกจ่ายจริง	ร้อยละของงบเบิกจ่ายจริง	ดำเนินการแล้วเสร็จ	*อยู่ระหว่างดำเนินการ	**ไม่ได้ดำเนินการ	หมายเหตุ
๑	โครงการป้องกันและลดอุบัติเหตุบนท้องถนนในช่วงเทศกาลต่างๆ	สำนักปลัดฯ งานป้องกันฯ	๑๐๐,๐๐๐	๘๐,๐๐๐	๘๐.๐๐	๖,๐๐๐	๗.๕๐	/	-	-	
๒	โครงการฝึกซ้อมแผนป้องกันภัยฝ่ายพลเรือน	สำนักปลัดฯ งานป้องกันฯ	๗๐,๐๐๐	๕๐,๐๐๐	๗๑.๔๓	-	-	-	-	/	- ไม่ได้ดำเนินการเนื่องจากสถานการณ์แพร่ระบาดของโรคติดเชื้อไวรัสโคโรนา ๒๐๑๙ (COVID-๑๙)
๓	โครงการป้องกันปัญหาน้ำล้นตลิ่งในเขตเทศบาล	สำนักปลัดฯ งานป้องกันฯ	๑๐๐,๐๐๐	๘๐,๐๐๐	๘๐.๐๐	-	-	-	-	/	- ไม่ได้ดำเนินการเนื่องจากใช้ระบบเครื่องสูบน้ำในการระบายน้ำเอ่อล้นในเขตตลาด





# ส่วนที่ ๓

ตารางรายงานการประเมินผลการจัดซื้อครุภัณฑ์  
ประจำปีงบประมาณ พ.ศ. ๒๕๖๓

ตารางสรุปรายงานการจัดซื้อครุภัณฑ์

ประจำปีงบประมาณ พ.ศ.๒๕๖๓ ตั้งแต่วันที่ ๑ ต.ค. ๒๕๖๒ - ๓๐ ก.ย. ๒๕๖๓

ประเภทครุภัณฑ์	แผนงาน	จำนวน(รายการ)	งบประมาณตามแผนพัฒนาฯ ปี ๒๕๖๓	งบประมาณตามเทศบัญญัติ ปี ๒๕๖๓	ร้อยละของงบตามแผนฯ ปี ๒๕๖๓	งบประมาณเบิกจ่ายจริง (แล้วเสร็จ)	ร้อยละของเทศบัญญัติ ปี ๒๕๖๓	ดำเนินการแล้วเสร็จ (โครงการ)	อยู่ระหว่างดำเนินการ (โครงการ)	ไม่ได้ดำเนินการ (โครงการ)
ครุภัณฑ์สำนักงาน	แผนงานบริหารทั่วไป	๕	๒๒๘,๖๐๐	๒๒๘,๖๐๐	๑๐๐.๐๐	๘๙,๐๐๐	๓๘.๙๓	๔	๑	-
	แผนงานรักษาความสงบภายใน	๑	๘๐,๐๐๐	๘๐,๐๐๐	๑๐๐.๐๐	๘๐,๐๐๐	๑๐๐.๐๐	๑	-	-
	แผนงานการศึกษา	๑๗	๘๕๐,๐๐๐	๘๕๐,๐๐๐	๑๐๐.๐๐	๔๒๑,๗๖๒	๔๙.๖๒	๑๒	๔	๑
	แผนงานสาธารณสุข	๑	๒๗,๐๐๐	๒๗,๐๐๐	๑๐๐.๐๐	๒๗,๐๐๐	๑๐๐.๐๐	๑	-	-
	แผนงานสร้างความเข้มแข็งฯ	๒	๒๓,๐๐๐	๒๓,๐๐๐	๑๐๐.๐๐	๑๓,๓๐๐	๕๗.๘๓	๒	-	-
	รวม	๒๖	๑,๒๐๘,๖๐๐	๑,๒๐๘,๖๐๐	๑๐๐.๐๐	๖๓๑,๐๖๒	๕๒.๒๑	๒๐	๕	๑
ครุภัณฑ์คอมพิวเตอร์	แผนงานบริหารทั่วไป	๑๕	๓๔๘,๒๐๐	๓๔๘,๒๐๐	๑๐๐.๐๐	๓๔๘,๑๐๐.๐๐	๙๙.๙๗	๑๕	-	-
	แผนงานการศึกษา	๕	๑๔๖,๐๐๐	๑๔๖,๐๐๐	๑๐๐.๐๐	๑๔๖,๐๐๐.๐๐	๑๐๐.๐๐	๕	-	-
	แผนงานสาธารณสุข	๓	๘๒,๕๐๐	๘๒,๕๐๐	๑๐๐.๐๐	๘๐,๗๐๐.๐๐	๙๗.๘๒	๓	-	-
	แผนงานเกษตรและชุมชน	๓	๗๙,๐๐๐	๗๙,๐๐๐	๑๐๐.๐๐	๗๙,๐๐๐.๐๐	๑๐๐.๐๐	๓	-	-
	รวม	๒๖	๖๕๕,๗๐๐	๖๕๕,๗๐๐	๑๐๐.๐๐	๖๕๓,๘๐๐	๙๙.๗๑	๒๖	-	-
ครุภัณฑ์ไฟฟ้าและวิทยุ	แผนงานรักษาความสงบภายใน	๑	๒๘,๐๐๐	๒๘,๐๐๐	๑๐๐.๐๐	๒๘,๐๐๐	๑๐๐.๐๐	๑	-	-
	รวม	๑	๒๘,๐๐๐	๒๘,๐๐๐	๑๐๐.๐๐	๒๘,๐๐๐	๑๐๐.๐๐	๑	-	-

ตารางสรุปรายงานการจัดซื้อครุภัณฑ์

ประจำปีงบประมาณ พ.ศ.๒๕๖๓ ตั้งแต่วันที่ ๑ ต.ค. ๒๕๖๒ - ๓๐ ก.ย. ๒๕๖๓

ประเภทครุภัณฑ์	แผนงาน	จำนวน(รายการ)	งบประมาณตามแผนพัฒนาฯ ปี ๒๕๖๓	งบประมาณตามเทศบัญญัติ ปี ๒๕๖๓	ร้อยละของงบตามแผนฯ ปี ๒๕๖๓	งบประมาณเบิกจ่ายจริง (แล้วเสร็จ)	ร้อยละของเทศบัญญัติ ปี ๒๕๖๓	ดำเนินการแล้วเสร็จ (โครงการ)	อยู่ระหว่างดำเนินการ (โครงการ)	ไม่ได้ดำเนินการ (โครงการ)
ครุภัณฑ์โฆษณาและเผยแพร่	แผนงานบริหารทั่วไป	๑	๔๕๖,๔๑๐	๔๕๖,๔๑๐	๑๐๐.๐๐	๔๕๖,๔๑๐	๑๐๐.๐๐	๑	-	-
	แผนงานสาธารณสุข	๑	๒๔๖,๐๐๐	๒๔๖,๐๐๐	๑๐๐.๐๐	-	๐.๐๐	๑	-	-
	รวม	๒	๗๐๒,๔๑๐	๗๐๒,๔๑๐	๑๐๐.๐๐	๔๕๖,๔๑๐	๖๕.๙๘	๒	-	-
ครุภัณฑ์วิทยาศาสตร์หรือการแพทย์	แผนงานสาธารณสุข	๒	๙๖,๐๐๐	๙๖,๐๐๐	๑๐๐.๐๐	๘๒,๐๐๐	๘๕.๕๒	๑	๑	-
	รวม	๒	๙๖,๐๐๐	๙๖,๐๐๐	๑๐๐.๐๐	๘๒,๐๐๐	๘๕.๕๒	๑	๑	-
ครุภัณฑ์อื่น	แผนงานสาธารณสุข	๒	๔๘,๔๐๐	๔๘,๔๐๐	๑๐๐.๐๐	-	๐.๐๐	-	๒	-
	แผนงานเกษตรและชุมชน	๑	๕๐๐,๐๐๐	๕๐๐,๐๐๐	๑๐๐.๐๐	-	๐.๐๐	-	๑	-
	รวม	๓	๕๔๘,๔๐๐	๕๔๘,๔๐๐	๑๐๐.๐๐	-	๐.๐๐	-	๓	-
	รวมทั้งหมด	๖๐	๓,๒๓๙,๑๑๐	๓,๒๓๙,๑๑๐	๑๐๐.๐๐	๑,๘๕๑,๒๗๒	๕๗.๑๕	๕๐	๙	๑

**ตารางรายงานการประเมินผลแผนพัฒนาเทศบาลเมืองสมุทรสงคราม  
ประจำปีงบประมาณ พ.ศ. ๒๕๖๓ (ตั้งแต่วันที่ ๑ ต.ค. ๖๒ - ๓๐ ก.ย. ๖๓)**

**บัญชีครุภัณฑ์**

**๑. ประเภทครุภัณฑ์สำนักงาน**

**๑.๑ แผนงานบริหารทั่วไป**

ลำดับที่	ครุภัณฑ์	หน่วยงานรับผิดชอบ	งบประมาณตามแผน ๒๕๖๓	งบประมาณตามเทศบัญญัติ ๒๕๖๓	ร้อยละของเทศบัญญัติ ๒๕๖๓	งบประมาณเบิกจ่ายจริง	ร้อยละของงบเบิกจ่ายจริง	ดำเนินการแล้วเสร็จ	*อยู่ระหว่างดำเนินการ	**ไม่ได้ดำเนินการ	หมายเหตุ	
๑	เก้าอี้สำหรับบริการประชาชน เก้าอี้แถว ๓ ที่นั่ง จำนวน ๒ ชุด	สำนักปลัด	๑๕,๐๐๐	๑๕,๐๐๐	๑๐๐.๐๐	๑๑,๖๐๐	๗๗.๓๓	/	-	-		
๒	กระดานฟลิปชาร์ต จำนวน ๒ อัน	กองวิชาการฯ	๑๕,๐๐๐	๑๕,๐๐๐	๑๐๐.๐๐	๑๕,๐๐๐	๑๐๐.๐๐	/	-	-		
๓	ตู้เอกสารแบบไม้ Built-in ขนาดไม่น้อยกว่า ๒๔๕x๕๐๐x ๕๐ ซม. จำนวน ๒ ตู้	สำนักปลัด	๑๓๐,๐๐๐	๑๓๐,๐๐๐	๑๐๐.๐๐	-	-	-	/	-	-	กั้นเงินงบประมาณมาเบิก ในปีงบประมาณ ๒๕๖๔
๔	เครื่องปรับอากาศแบบตั้งพื้นหรือ แบบแขวน ขนาดไม่ต่ำกว่า ๑๘,๐๐๐ บีทียู ๑ เครื่อง	สำนักปลัด	๓๔,๘๐๐	๓๔,๘๐๐	๑๐๐.๐๐	๒๘,๖๐๐	๘๒.๑๘	/	-	-		
๕	เก้าอี้นั่งทำงาน จำนวน ๒ ตัว	สำนักปลัด	๓๓,๘๐๐	๓๓,๘๐๐	๑๐๐.๐๐	๓๓,๘๐๐	๑๐๐.๐๐	/	-	-		



ตารางรายงานการประเมินผลแผนพัฒนาเทศบาลเมืองสมุทรสงคราม  
ประจำปีงบประมาณ พ.ศ. ๒๕๖๓ (ตั้งแต่วันที่ ๑ ต.ค. ๖๒ - ๓๐ ก.ย. ๖๓)

บัญชีครุภัณฑ์

๑. ประเภทครุภัณฑ์สำนักงาน

๑.๓ แผนงานการศึกษา

ลำดับที่	ครุภัณฑ์	หน่วยงาน รับผิดชอบ	งบประมาณ ตามแผน ๒๕๖๓	งบประมาณตาม เทศบัญญัติ ๒๕๖๓	ร้อยละของ เทศบัญญัติ ๒๕๖๓	งบประมาณ เบิกจ่ายจริง	ร้อยละของ งบเบิกจ่ายจริง	ดำเนินการ แล้วเสร็จ	*อยู่ระหว่าง ดำเนินการ	**ไม่ได้ ดำเนินการ	หมายเหตุ
๑	เก้าอี้สำนักงาน ขนาดไม่น้อยกว่า ๖๕x๖๕x๑๐๐ เซนติเมตร จำนวน ๑๐ ตัว	กองการศึกษา (รร.วัดประทุมฯ)	๓๘,๖๐๐	๓๘,๖๐๐	๑๐๐.๐๐	๓๖,๒๒๐	๙๓.๘๓	/	-	-	
๒	เก้าอี้สำนักงานขนาดไม่น้อยกว่า ๖๒x๗๒x๑๑๕ เซนติเมตร จำนวน ๕ ตัว	กองการศึกษา (รร.วัดประทุมฯ)	๒๒,๒๐๐	๒๒,๒๐๐	๑๐๐.๐๐	๒๑,๐๐๐	๙๔.๕๙	/	-	-	
๓	ชั้นวางของที่เก็บของเล่นเด็กยี่สิบ จำนวน ๒ ชุด	กองการศึกษา (ศพด.วัดเพชรฯ)	๓,๔๐๐	๓,๔๐๐	๑๐๐.๐๐	๓,๔๐๐	๑๐๐.๐๐	/	-	-	
๔	ชั้นวางหนังสือ สายตัวเลขพร้อม ช่องวางของ ๑ ด้าน จำนวน ๓ ชุด	กองการศึกษา (ศพด.วัดเพชรฯ)	๕,๗๐๐	๕,๗๐๐	๑๐๐.๐๐	-	-	-	-	/	- เนื่องจากไม่มีครุภัณฑ์ ดังกล่าวจำหน่าย

ตารางรายงานการประเมินผลแผนพัฒนาเทศบาลเมืองสมุทรสงคราม  
ประจำปีงบประมาณ พ.ศ. ๒๕๖๓ (ตั้งแต่วันที่ ๑ ต.ค. ๖๒ - ๓๐ ก.ย. ๖๓)

บัญชีครุภัณฑ์

๑. ประเภทครุภัณฑ์สำนักงาน

๑.๓ แผนงานการศึกษา

ลำดับที่	ครุภัณฑ์	หน่วยงาน รับผิดชอบ	งบประมาณ ตามแผน ๒๕๖๓	งบประมาณตาม เทศบัญญัติ ๒๕๖๓	ร้อยละของ เทศบัญญัติ ๒๕๖๓	งบประมาณ เบิกจ่ายจริง	ร้อยละของ งบเบิกจ่ายจริง	ดำเนินการ แล้วเสร็จ	*อยู่ระหว่าง ดำเนินการ	**ไม่ได้ ดำเนินการ	หมายเหตุ
๕	โต๊ะทำงานขนาดไม่น้อยกว่า ๑๒๐x๖๐x๗๕ เซนติเมตร จำนวน ๑๐ ตัว	กองการศึกษา (ร.ร.วัดประทุมฯ)	๔๕,๗๐๐	๔๕,๗๐๐	๑๐๐.๐๐	๓๐,๖๕๐	๖๗.๑๖	/	-	-	
๖	โต๊ะทำงานขนาดไม่น้อยกว่า ๑๕๐x๘๐x๗๕ เซนติเมตร จำนวน ๕ ตัว	กองการศึกษา (ร.ร.วัดประทุมฯ)	๒๘,๐๐๐	๒๘,๐๐๐	๑๐๐.๐๐	๒๘,๐๐๐	๑๐๐.๐๐	/	-	-	
๗	พัดลมอุตสาหกรรม จำนวน ๒๔ ตัว	กองการศึกษา (ร.ร.วัดประทุมฯ) (ร.ร.วัดบ่อมแก้ว)	๖๒,๔๐๐	๖๒,๔๐๐	๑๐๐.๐๐	๖๒,๓๕๒	๙๙.๙๒	/	-	-	
๘	เครื่องถ่ายเอกสารระบบดิจิทัล ขาว-ดำ ความเร็ว ๔๐ แผ่น ต่อนาที จำนวน ๑ เครื่อง	กองการศึกษา (ร.ร.วัดประทุมฯ)	๑๘๐,๐๐๐	๑๘๐,๐๐๐	๑๐๐.๐๐	๑๗๔,๙๐๐	๙๗.๑๗	/	-	-	
๙	โต๊ะพับหน้าขาชนิดพับเก็บได้ จำนวน ๑๐ ตัว	กองการศึกษา (ร.ร.วัดประทุมฯ)	๒๓,๐๐๐	๒๓,๐๐๐	๑๐๐.๐๐	๒๓,๐๐๐	๑๐๐.๐๐	/	-	-	

ตารางรายงานการประเมินผลแผนพัฒนาเทศบาลเมืองสมุทรสงคราม  
ประจำปีงบประมาณ พ.ศ. ๒๕๖๓ (ตั้งแต่วันที่ ๑ ต.ค. ๖๒ - ๓๐ ก.ย. ๖๓)

บัญชีครุภัณฑ์

๑. ประเภทครุภัณฑ์สำนักงาน

๑.๓ แผนงานการศึกษา

ลำดับที่	ครุภัณฑ์	หน่วยงาน รับผิดชอบ	งบประมาณ ตามแผน ๒๕๖๓	งบประมาณตาม เทศบัญญัติ ๒๕๖๓	ร้อยละของ เทศบัญญัติ ๒๕๖๓	งบประมาณ เบิกจ่ายจริง	ร้อยละของ งบเบิกจ่ายจริง	ดำเนินการ แล้วเสร็จ	*อยู่ระหว่าง ดำเนินการ	**ไม่ได้ ดำเนินการ	หมายเหตุ
๑๐	ตู้เอกสารแบบไม้ Built-in ขนาดไม่น้อยกว่า ๒๔x๔๕.๖๕x .๕๐ เมตร จำนวน ๑ ตู้	กองการศึกษา	๒๒๐,๐๐๐	๒๒๐,๐๐๐	๑๐๐.๐๐	-	-	-	/	-	- กันยายนงบประมาณ มาเบิกในปี 2564
๑๑	ตู้เอกสารแบบไม้ Built-in ขนาดไม่น้อยกว่า ๐.๘๐x๓.๗๖x .๕๐ เมตร จำนวน ๑ ตู้	กองการศึกษา	๓๘,๐๐๐	๓๘,๐๐๐	๑๐๐.๐๐	-	-	-	/	-	- กันยายนงบประมาณ มาเบิกในปี 2564
๑๒	เครื่องปรับอากาศแบบแขวน ขนาด ๓๖,๐๐๐ บีทียู จำนวน ๒ เครื่อง	กองการศึกษา	๙๔,๐๐๐	๙๔,๐๐๐	๑๐๐.๐๐	-	-	-	/	-	- กันยายนงบประมาณ มาเบิกในปี 2564
๑๓	เครื่องปรับอากาศแบบแขวน ขนาด ๑๓,๐๐๐ บีทียู จำนวน ๒ เครื่อง	กองการศึกษา	๔๖,๐๐๐	๔๖,๐๐๐	๑๐๐.๐๐	-	-	-	/	-	- กันยายนงบประมาณ มาเบิกในปี 2564
๑๔	โต๊ะคอมพิวเตอร์ขนาดไม่น้อยกว่า ๑๒๐x๖๐x๗๕ เซนติเมตร	กองการศึกษา	๖,๐๐๐.๐๐	๖,๐๐๐.๐๐	๑๐๐.๐๐	๖,๐๐๐	๑๐๐.๐๐	/	-	-	







ตารางรายงานการประเมินผลแผนพัฒนาเทศบาลเมืองสมุทรสงคราม  
ประจำปีงบประมาณ พ.ศ. ๒๕๖๓ (ตั้งแต่วันที่ ๑ ต.ค. ๖๒ - ๓๐ ก.ย. ๖๓)

บัญชีครุภัณฑ์

๒. ประเภทครุภัณฑ์คอมพิวเตอร์

๒.๑ แผนงานบริหารทั่วไป

ลำดับที่	ครุภัณฑ์	หน่วยงาน รับผิดชอบ	งบประมาณ ตามแผน ๒๕๖๓	งบประมาณตาม เทศบัญญัติ ๒๕๖๓	ร้อยละของ เทศบัญญัติ ๒๕๖๓	งบประมาณ เบิกจ่ายจริง	ร้อยละของ งบเบิกจ่ายจริง	ดำเนินการ แล้วเสร็จ	*อยู่ระหว่าง ดำเนินการ	**ไม่ได้ ดำเนินการ	หมายเหตุ
๑	เครื่องคอมพิวเตอร์โน้ตบุ๊ก สำหรับ งานประมวลผลและชุดโปรแกรม ระบบปฏิบัติการสำหรับเครื่อง คอมพิวเตอร์ จำนวน ๑ ชุด	สำนักปลัดฯ	๒๕,๘๐๐	๒๕,๘๐๐	๑๐๐.๐๐	๒๕,๘๐๐	๑๐๐.๐๐	/	-	-	
๒	เครื่องสแกนเนอร์สำหรับงาน เก็บเอกสารทั่วไป จำนวน ๑ เครื่อง	สำนักปลัดฯ	๓,๒๐๐	๓,๒๐๐	๑๐๐.๐๐	๓,๒๐๐	๑๐๐.๐๐	/	-	-	
๓	เครื่องคอมพิวเตอร์สำหรับงาน ประมวลผลแบบที่ ๒ จำนวน ๑ เครื่อง	กองคลัง	๓๐,๐๐๐	๓๐,๐๐๐	๑๐๐.๐๐	๒๙,๙๐๐	๙๙.๖๗	/	-	-	
๔	เครื่องสำรองไฟฟ้า ขนาด ๑ KVA จำนวน ๑ เครื่อง	กองคลัง	๕,๘๐๐	๕,๘๐๐	๑๐๐.๐๐	๕,๘๐๐	๑๐๐.๐๐	/	-	-	
๕	เครื่องสแกนเนอร์สำหรับงาน เก็บเอกสารทั่วไป จำนวน ๑ เครื่อง	กองคลัง	๓,๒๐๐	๓,๒๐๐	๑๐๐.๐๐	๓,๒๐๐	๑๐๐.๐๐	/	-	-	

ตารางรายงานการประเมินผลแผนพัฒนาเทศบาลเมืองสมุทรสงคราม  
ประจำปีงบประมาณ พ.ศ. ๒๕๖๓ (ตั้งแต่วันที่ ๑ ต.ค. ๖๒ - ๓๐ ก.ย. ๖๓)

บัญชีครุภัณฑ์  
๒. ประเภทครุภัณฑ์คอมพิวเตอร์  
๒.๑ แผนงานบริหารทั่วไป

ลำดับที่	ครุภัณฑ์	หน่วยงาน รับผิดชอบ	งบประมาณ ตามแผน ๒๕๖๓	งบประมาณตาม เทศบัญญัติ ๒๕๖๓	ร้อยละของ เทศบัญญัติ ๒๕๖๓	งบประมาณ เบิกจ่ายจริง	ร้อยละของ งบเบิกจ่ายจริง	ดำเนินการ แล้วเสร็จ	*อยู่ระหว่าง ดำเนินการ	**ไม่ได้ ดำเนินการ	หมายเหตุ
๖	เครื่องคอมพิวเตอร์สำนักงาน ประมวลผลแบบที่ ๑ จำนวน ๑ เครื่อง	กองวิชาการ	๒๒,๐๐๐	๒๒,๐๐๐	๑๐๐.๐๐	๒๒,๐๐๐	๑๐๐.๐๐	/	-	-	
๗	เครื่องสำรองไฟฟ้า ขนาด ๘๐๐ VA จำนวน ๑ เครื่อง	กองวิชาการ	๒,๕๐๐	๒,๕๐๐	๑๐๐.๐๐	๒,๕๐๐	๑๐๐.๐๐	/	-	-	
๘	เครื่องคอมพิวเตอร์สำนักงาน ประมวลผลแบบที่ ๑ จำนวน ๒ เครื่อง	สำนักปลัด	๔๔,๐๐๐	๔๔,๐๐๐	๑๐๐.๐๐	๔๔,๐๐๐	๑๐๐.๐๐	/	-	-	
๙	เครื่องสำรองไฟฟ้าขนาด ๘๐๐ VA จำนวน ๒ เครื่อง	สำนักปลัด	๕,๐๐๐	๕,๐๐๐	๑๐๐.๐๐	๕,๐๐๐	๑๐๐.๐๐	/	-	-	
๑๐	เครื่องคอมพิวเตอร์โน้ตบุ๊ก สำหรับงานประมวลผล จำนวน ๑ เครื่อง	สำนักปลัด	๒๒,๐๐๐	๒๒,๐๐๐	๑๐๐.๐๐	๒๒,๐๐๐	๑๐๐.๐๐	/	-	-	

ตารางรายงานการประเมินผลแผนพัฒนาเทศบาลเมืองสมุทรสงคราม  
ประจำปีงบประมาณ พ.ศ. ๒๕๖๓ (ตั้งแต่วันที่ ๑ ต.ค. ๖๒ - ๓๐ ก.ย. ๖๓)

บัญชีครุภัณฑ์

๒. ประเภทครุภัณฑ์คอมพิวเตอร์

๒.๑ แผนงานบริหารทั่วไป

ลำดับที่	ครุภัณฑ์	หน่วยงาน รับผิดชอบ	งบประมาณ ตามแผน ๒๕๖๓	งบประมาณตาม เทศบัญญัติ ๒๕๖๓	ร้อยละของ เทศบัญญัติ ๒๕๖๓	งบประมาณ เบิกจ่ายจริง	ร้อยละของ งบเบิกจ่ายจริง	ดำเนินการ แล้วเสร็จ	*อยู่ระหว่าง ดำเนินการ	**ไม่ได้ ดำเนินการ	หมายเหตุ
๑๑	เครื่องคอมพิวเตอร์สำหรับงาน ประมวลผลแบบที่ ๑ จำนวน ๑ เครื่อง	กองคลัง	๒๒,๐๐๐	๒๒,๐๐๐	๑๐๐.๐๐	๒๒,๐๐๐	๑๐๐.๐๐	/	-	-	
๑๒	เครื่องคอมพิวเตอร์สำหรับ งานประมวลผลแบบที่ ๒ จำนวน ๔ เครื่อง	กองคลัง	๑๒๐,๐๐๐	๑๒๐,๐๐๐	๑๐๐.๐๐	๑๒๐,๐๐๐	๑๐๐.๐๐	/	-	-	
๑๓	เครื่องสำรองไฟฟ้า ขนาด ๑ KVA จำนวน ๔ เครื่อง	กองคลัง	๒๓,๒๐๐	๒๓,๒๐๐	๑๐๐.๐๐	๒๓,๒๐๐	๑๐๐.๐๐	/	-	-	
๑๔	เครื่องสำรองไฟฟ้า ขนาด ๘๐๐ VA จำนวน ๑ เครื่อง	กองคลัง	๒,๕๐๐	๒,๕๐๐	๑๐๐.๐๐	๒,๕๐๐	๑๐๐.๐๐	/	-	-	
๑๕	เครื่องสแกนเนอร์สำหรับงาน เก็บเอกสารระดับศูนย์บริการ แบบที่ ๑ จำนวน ๑ เครื่อง	กองวิชาการ	๑๗,๐๐๐	๑๗,๐๐๐	๑๐๐.๐๐	๑๗,๐๐๐	๑๐๐.๐๐	/	-	-	

ตารางรายงานการประเมินผลแผนพัฒนาเทศบาลเมืองสมุทรสงคราม  
ประจำปีงบประมาณ พ.ศ. ๒๕๖๓ (ตั้งแต่วันที่ ๑ ต.ค. ๖๒ - ๓๐ ก.ย. ๖๓)

บัญชีครุภัณฑ์

๒. ประเภทครุภัณฑ์คอมพิวเตอร์

๒.๒ แผนงานการศึกษา

ลำดับที่	ครุภัณฑ์	หน่วยงาน รับผิดชอบ	งบประมาณ ตามแผน ๒๕๖๓	งบประมาณตาม เทศบัญญัติ ๒๕๖๓	ร้อยละของ เทศบัญญัติ ๒๕๖๓	งบประมาณ เบิกจ่ายจริง	ร้อยละของ งบเบิกจ่ายจริง	ดำเนินการ แล้วเสร็จ	*อยู่ระหว่าง ดำเนินการ	**ไม่ได้ ดำเนินการ	หมายเหตุ
๑	เครื่องคอมพิวเตอร์สำนักงาน ประมวลผลแบบที่ ๒ จำนวน ๓ เครื่อง	กองการศึกษา	๖๖,๐๐๐	๖๖,๐๐๐	๑๐๐.๐๐	๖๖,๐๐๐	๑๐๐.๐๐	/	-	-	
๒	เครื่องพิมพ์ชนิดเลเซอร์หรือ LED ขนาด Network แบบที่ ๒ จำนวน ๑ เครื่อง	กองการศึกษา	๑๕,๐๐๐	๑๕,๐๐๐	๑๐๐.๐๐	๑๕,๐๐๐	๑๐๐.๐๐	/	-	-	
๓	เครื่องพิมพ์ Multifunction เลเซอร์หรือ LED สี จำนวน ๓ เครื่อง	กองการศึกษา	๔๕,๐๐๐	๔๕,๐๐๐	๑๐๐.๐๐	๔๕,๐๐๐	๑๐๐.๐๐	/	-	-	
๔	เครื่องพิมพ์ Multifunction แบบฉีดหมึกพร้อมติดตั้งถังหมึก (Ink Tank Printer) จำนวน ๑ เครื่อง	กองการศึกษา	๗,๕๐๐	๗,๕๐๐	๑๐๐.๐๐	๗,๕๐๐	๑๐๐.๐๐	/	-	-	
๕	เครื่องสำรองไฟฟ้า ขนาด ๘๐๐ VA จำนวน ๕ เครื่อง	กองการศึกษา	๑๒,๕๐๐	๑๒,๕๐๐	๑๐๐.๐๐	๑๒,๕๐๐	๑๐๐.๐๐	/	-	-	



















# ส่วนที่ ๔

การติดตามและประเมินผลแผน  
พัฒนาเทศบาลเมืองสมุทรสงคราม  
ตามแบบติดตามและประเมินผลของกรมส่งเสริมฯ

แบบ ตป. แบบที่ ๑ แบบช่วยกำกับกำกับการจัดทำแผนยุทธศาสตร์ขององค์กรปกครองส่วนท้องถิ่น

คำชี้แจง : แบบที่ ๑ เป็นแบบประเมินตนเองในการจัดทำแผนยุทธศาสตร์ขององค์กรปกครองส่วนท้องถิ่น โดยจะทำการประเมินผล

และรายงานทุก ๆ ครั้ง หลังจากท้องถิ่นได้ประกาศใช้แผนยุทธศาสตร์แล้ว

สำนักงานเทศบาลเมืองสมุทรสงคราม ตำบลแม่กลอง อำเภอเมือง จังหวัดสมุทรสงคราม

ประเด็นการประเมิน	มี การดำเนินงาน	ไม่มี การดำเนินงาน
<b>ส่วนที่ ๑ คณะกรรมการพัฒนาท้องถิ่น</b>		
๑. มีการจัดตั้งคณะกรรมการพัฒนาท้องถิ่นเพื่อจัดทำแผนพัฒนาท้องถิ่น	/	
๒. มีการจัดประชุมคณะกรรมการพัฒนาท้องถิ่นเพื่อจัดทำแผนพัฒนาท้องถิ่น	/	
๓. มีการจัดประชุมอย่างต่อเนื่องสม่ำเสมอ	/	
๔. มีการจัดตั้งคณะกรรมการสนับสนุนการจัดทำแผนพัฒนาท้องถิ่น	/	
๕. มีการจัดประชุมคณะกรรมการสนับสนุนการจัดทำแผนพัฒนาท้องถิ่น	/	
๖. มีคณะกรรมการพัฒนาท้องถิ่นและประชาคมท้องถิ่นพิจารณาร่าง แผนยุทธศาสตร์การพัฒนา	/	
<b>ส่วนที่ ๒ การจัดทำแผนพัฒนาท้องถิ่น</b>		
๗. มีการรวบรวมข้อมูลและปัญหาสำคัญของท้องถิ่นมาจัดทำฐานข้อมูล	/	
๘. มีการเปิดโอกาสให้ประชาชนเข้ามามีส่วนร่วมในการจัดทำแผน	/	
๙. มีการวิเคราะห์ศักยภาพของท้องถิ่น(SWOT)เพื่อประเมินสถานภาพ การพัฒนาท้องถิ่น	/	
๑๐. มีการกำหนดวิสัยทัศน์และภารกิจหลักการพัฒนาท้องถิ่นที่สอดคล้อง กับศักยภาพของท้องถิ่น	/	
๑๑. มีการกำหนดวิสัยทัศน์และภารกิจหลักการพัฒนาท้องถิ่นที่สอดคล้อง กับยุทธศาสตร์จังหวัด	/	
๑๒. มีการกำหนดจุดมุ่งหมายเพื่อการพัฒนาที่ยั่งยืน	/	
๑๓. มีการกำหนดเป้าหมายการพัฒนาท้องถิ่น	/	
๑๔. มีการกำหนดยุทธศาสตร์การพัฒนาและแนวทางการพัฒนา	/	
๑๕. มีการกำหนดยุทธศาสตร์ที่สอดคล้องกับยุทธศาสตร์ของจังหวัด	/	
๑๖. มีการอนุมัติและประกาศใช้แผนยุทธศาสตร์การพัฒนา	/	
๑๗. มีการจัดทำบัญชีกลุ่มโครงการในแผนยุทธศาสตร์	/	
๑๘. มีการกำหนดรูปแบบการติดตามประเมินผลแผนยุทธศาสตร์	/	
๑๙. มีการทบทวนแผนยุทธศาสตร์หรือไม่	/	

แบบที่ ๒ แบบติดตามผลการดำเนินงานขององค์กรปกครองส่วนท้องถิ่น  
 คำชี้แจง : แบบที่ ๒ เป็นแบบติดตามตนเอง โดยมีวัตถุประสงค์เพื่อติดตามผลการดำเนินงานตามแผนยุทธศาสตร์ขององค์กรปกครองส่วน  
 ท้องถิ่นภายใต้แผนพัฒนาท้องถิ่น (พ.ศ. ๒๕๖๑-๒๕๖๕) โดยมีกำหนดระยะเวลาในการติดตาม และรายงานผลการดำเนินงานทุกๆ ๓ เดือน  
 เริ่มตั้งแต่สิ้นสุดการดำเนินงานในเดือน ตุลาคม - ธันวาคม หรือไตรมาสที่ ๑

ส่วนที่ ๑ ข้อมูลทั่วไป

๑. ชื่อองค์กรปกครองส่วนท้องถิ่น เทศบาลเมืองสมุทรสงคราม ตำบลแม่กลอง อำเภอเมือง จังหวัดสมุทรสงคราม
๒. รายงานผลการดำเนินงานไตรมาสที่
  - (๑) ไตรมาสที่ ๑ (ตุลาคม - ธันวาคม) (๓) ไตรมาสที่ ๒ (มกราคม - มีนาคม)
  - (๒) ไตรมาสที่ ๓ (เมษายน - มิถุนายน) (๔) ไตรมาสที่ ๔ (กรกฎาคม - กันยายน)

ส่วนที่ ๒ ผลการดำเนินงานตามแผนพัฒนาท้องถิ่น

๓. จำนวนโครงการและงบประมาณตามแผนพัฒนาท้องถิ่น

ยุทธศาสตร์	ปีที่ ๑ (พ.ศ.๒๕๖๑)		ปีที่ ๒ (พ.ศ.๒๕๖๒)		ปีที่ ๓ (พ.ศ.๒๕๖๓)		ปีที่ ๔ (พ.ศ.๒๕๖๔)		ปีที่ ๕ (พ.ศ.๒๕๖๕)		รวม	
	จำนวนโครงการ	งบประมาณ	จำนวนโครงการ	งบประมาณ	จำนวนโครงการ	งบประมาณ	จำนวนโครงการ	งบประมาณ	จำนวนโครงการ	งบประมาณ	จำนวนโครงการ	งบประมาณ
๑. ด้านการท่องเที่ยว/บริการและคุณภาพอาหาร	๒	๕๕๐,๐๐๐	๓	๔๐๐,๐๐๐	๔	๒,๔๒๐,๐๐๐	๔	๒,๔๒๐,๐๐๐	๒	๓๒๐,๐๐๐	๑๕	๖,๑๑๐,๐๐๐
๒. ด้านสาธารณสุขและสิ่งแวดล้อม	๑๘	๓๐,๔๒๕,๐๐๐	๑๖	๒๙,๔๙๐,๐๐๐	๑๘	๒๙,๕๒๘,๒๕๐	๑๙	๒๙,๕๒๘,๒๕๐	๑๘	๒๙,๓๗๖,๕๐๐	๘๙	๑๔๘,๒๕๔,๕๐๐
๓. ด้านเสริมสร้างสังคมมีสุข	๒๖	๕๓,๙๖๐,๐๐๐	๒๖	๖๒,๒๓๒,๐๐๐	๑๘	๖๒,๘๘๐,๐๐๐	๑๙	๖๔,๒๑๖,๐๐๐	๑๘	๖๔,๔๙๖,๐๐๐	๑๐๗	๓๐๗,๗๘๔,๐๐๐
๔. ด้านโครงสร้างพื้นฐานและกายภาพเมือง	๒๐	๒๘,๔๒๙,๓๐๐	๒๔	๑๖,๘๔๗,๗๐๐	๒๘	๖๗,๙๖๗,๑๐๐	๑๙	๒๒,๑๗๒,๐๐๐	๑๓	๙,๓๗๕,๐๐๐	๑๐๔	๑๔๔,๗๙๑,๕๐๐
๕. ด้านการเสริมสร้างวัฒนธรรมและการเรียนรู้อย่างต่อเนื่อง	๓๔	๖๗,๓๙๓,๐๐๐	๓๙	๘๔,๑๐๙,๐๐๐	๔๐	๘๖,๓๕๖,๐๐๐	๓๕	๘๘,๑๙๒,๐๐๐	๒๕	๖๘,๔๕๕,๐๐๐	๑๗๓	๓๙๔,๕๐๕,๐๐๐
๖. ด้านการบริหารจัดการที่ดี	๒๑	๑๓,๑๔๐,๐๐๐	๑๔	๖,๖๗๐,๐๐๐	๑๔	๘,๔๖๗,๙๐๐	๑๒	๗,๐๕๑,๐๐๐	๑๒	๗,๐๕๑,๐๐๐	๗๓	๔๒,๓๗๙,๙๐๐
รวม	๑๒๑	๑๙๓,๘๙๗,๗๐๐	๑๒๒	๑๙๙,๗๔๘,๗๐๐	๑๒๒	๒๕๗,๖๑๙,๒๕๐	๑๐๘	๒๕๓,๔๗๕,๗๕๐	๘๘	๑๗๙,๐๗๓,๕๐๐	๕๖๑	๑,๐๕๓,๘๑๔,๙๐๐

๔. จำนวนโครงการและงบประมาณตามแผนยุทธศาสตร์การพัฒนาจังหวัด

ยุทธศาสตร์	ปีที่ ๑ (พ.ศ.๒๕๖๑)		ปีที่ ๒ (พ.ศ.๒๕๖๒)		ปีที่ ๓ (พ.ศ.๒๕๖๓)		ปีที่ ๔ (พ.ศ.๒๕๖๔)		ปีที่ ๕ (พ.ศ.๒๕๖๕)		รวม	
	จำนวนโครงการ	งบประมาณ	จำนวนโครงการ	งบประมาณ	จำนวนโครงการ	งบประมาณ	จำนวนโครงการ	งบประมาณ	จำนวนโครงการ	งบประมาณ	จำนวนโครงการ	รวม งบประมาณ
๑. ด้านการท่องเที่ยว/บริการ และคุณภาพอาหาร	๒	๕๕๐,๐๐๐	๓	๔๐๐,๐๐๐	๔	๒,๔๒๐,๐๐๐	๔	๒,๔๒๐,๐๐๐	๒	๓๒๐,๐๐๐	๑๕	๖,๑๑๐,๐๐๐
๒. ด้านสาธารณสุขและสิ่งแวดล้อม	๑๘	๓๐,๔๒๕,๐๐๐	๑๖	๒๙,๔๙๐,๐๐๐	๑๘	๒๙,๕๒๘,๒๕๐	๑๙	๒๙,๕๒๔,๙๕๐	๑๘	๒๙,๕๒๔,๙๕๐	๘๙	๑๔๘,๒๒๕,๕๐๐
๓. ด้านเสริมสร้างสังคมมีสุข	๒๖	๕๓,๙๖๐,๐๐๐	๒๖	๖๒,๒๓๒,๐๐๐	๑๘	๖๒,๘๘๐,๐๐๐	๑๙	๖๔,๒๑๖,๐๐๐	๑๘	๖๔,๕๙๖,๐๐๐	๑๐๗	๓๐๗,๙๗๕,๐๐๐
๔. ด้านโครงสร้างพื้นฐานและกายภาพเมือง	๒๐	๒๘,๕๒๙,๙๐๐	๒๔	๑๖,๘๔๗,๙๐๐	๒๘	๖๗,๙๖๗,๑๐๐	๑๙	๒๒,๑๗๒,๐๐๐	๑๓	๙,๓๗๕,๐๐๐	๑๐๕	๑๔๕,๙๗๑,๕๐๐
๕. ด้านการเสริมสร้างวัฒนธรรมและการเรียนรู้อย่างต่อเนื่อง	๓๔	๖๗,๓๙๓,๐๐๐	๓๙	๘๔,๑๐๙,๐๐๐	๔๐	๘๖,๓๕๖,๐๐๐	๓๕	๘๘,๑๙๒,๐๐๐	๒๕	๖๘,๕๕๕,๐๐๐	๑๗๓	๓๙๕,๕๐๕,๐๐๐
๖. ด้านการบริหารจัดการที่ดี	๒๑	๑๓,๑๔๐,๐๐๐	๑๔	๖,๖๗๐,๐๐๐	๑๔	๘,๖๖๗,๙๐๐	๑๒	๗,๐๕๑,๐๐๐	๑๒	๗,๐๕๑,๐๐๐	๗๓	๕๒,๓๗๙,๙๐๐
<b>รวม</b>	<b>๑๒๑</b>	<b>๑๙๓,๘๙๗,๙๐๐</b>	<b>๑๒๒</b>	<b>๑๙๙,๗๘๘,๙๐๐</b>	<b>๑๒๒</b>	<b>๒๕๗,๖๑๙,๒๕๐</b>	<b>๑๐๘</b>	<b>๒๕๓,๕๗๕,๙๕๐</b>	<b>๘๘</b>	<b>๑๗๙,๐๗๓,๕๐๐</b>	<b>๕๖๑</b>	<b>๑,๐๕๓,๘๑๕,๙๐๐</b>

๕. ผลการดำเนินงานตามแผนพัฒนาปี ๒๕๖๓ (ตั้งแต่วันที่ ๑ ตุลาคม ๒๕๖๒ - ๓๐ กันยายน ๒๕๖๓)

ยุทธศาสตร์	จำนวนโครงการที่เสร็จ		จำนวนโครงการที่อยู่ในระหว่างดำเนินการ		จำนวนโครงการที่ยังไม่ได้ดำเนินการ		จำนวนโครงการที่มีการยกเลิก		จำนวนโครงการที่มีการเพิ่มเติม		จำนวนโครงการทั้งหมด	
	จำนวน	ร้อยละ	จำนวน	ร้อยละ	จำนวน	ร้อยละ	จำนวน	ร้อยละ	จำนวน	ร้อยละ	จำนวน	ร้อยละ
๑. ด้านการท่องเที่ยว/บริการและคุณภาพอาหาร	๑	๕๐.๐๐	๐	๐.๐๐	๑	๕๐.๐๐	-	-	-	-	๒	๑๐๐.๐๐
๒. ด้านสาธารณสุขและสิ่งแวดล้อม	๗	๕๓.๘๕	๐	๐.๐๐	๖	๔๖.๑๕	-	-	-	-	๑๓	๑๐๐.๐๐
๓. ด้านเสริมสร้างสังคมมีสุข	๑๑	๖๔.๗๑	๐	๐.๐๐	๖	๓๕.๒๙	-	-	-	-	๑๗	๑๐๐.๐๐
๔. ด้านโครงสร้างพื้นฐานและกายภาพเมือง	๑	๙.๐๙	๗	๖๓.๖๔	๓	๒๗.๒๗	-	-	-	-	๑๑	๑๐๐.๐๐
๕. ด้านการเสริมสร้างวัฒนธรรมและการเรียนรู้อย่างต่อเนื่อง	๑๑	๔๕.๘๓	๑	๔.๑๗	๑๒	๕๐.๐๐	-	-	-	-	๒๔	๑๐๐.๐๐
๖. ด้านการบริหารจัดการที่ดี	๖	๖๐.๐๐	๐	๐.๐๐	๔	๔๐.๐๐	-	-	-	-	๑๐	๑๐๐.๐๐
<b>รวม</b>	<b>๓๗</b>	<b>๔๘.๐๕</b>	<b>๘</b>	<b>๑๐.๓๙</b>	<b>๓๒</b>	<b>๔๑.๕๖</b>	<b>-</b>	<b>-</b>	<b>-</b>	<b>-</b>	<b>๗๗</b>	<b>๑๐๐.๐๐</b>

๖. การเบิกจ่ายงบประมาณประจำปี ๒๕๖๓ (ตั้งแต่วันที่ ๑ ตุลาคม ๒๕๖๒ - ๓๐ กันยายน ๒๕๖๓)

(แผนการดำเนินงาน ประจำปีงบประมาณ พ.ศ.๒๕๖๓)

ยุทธศาสตร์	งบประมาณตามเทศบัญญัติ ปี ๒๕๖๓		งบประมาณเบิกจ่ายจริง(แล้วเสร็จ)	
	จำนวนเงิน	ร้อยละ	จำนวนเงิน	ร้อยละ
๑. ด้านการท่องเที่ยว/บริการและคุณภาพอาหาร	๑๑๐,๐๐๐	๐.๐๘	๑๖,๒๐๐.๐๐	๐.๐๒
๒. ด้านสาธารณสุขและสิ่งแวดล้อม	๒๔,๖๓๐,๐๐๐	๑๗.๔๒	๒๑,๘๗๓,๑๔๖.๒๘	๒๑.๓๙
๓. ด้านเสริมสร้างสังคมมีสุข	๖๑,๑๑๙,๖๐๐	๔๓.๒๒	๔๓,๘๙๐,๓๓๔.๐๐	๔๒.๙๒
๔. ด้านโครงสร้างพื้นฐานและกายภาพเมือง	๖,๒๗๔,๐๐๐	๔.๔๔	๓๒๐,๓๒๘.๓๔	๐.๓๑
๕. ด้านการเสริมสร้างวัฒนธรรมและการเรียนรู้อย่างต่อเนื่อง	๔๖,๐๗๙,๖๐๐	๓๒.๕๙	๓๕,๓๓๒,๕๓๙.๓๐	๓๔.๕๕
๖. ด้านการบริหารจัดการที่ดี	๓,๑๘๙,๘๗๔	๒.๒๖	๘๑๘,๔๗๘.๐๐	๐.๘๐
<b>รวม</b>	<b>๑๔๑,๔๐๓,๐๗๔</b>	<b>๑๐๐.๐๐</b>	<b>๑๐๒,๒๕๑,๐๒๕.๙๒</b>	<b>๑๐๐.๐๐</b>

## ๕. ผลการดำเนินงานตามแผนพัฒนาปี ๒๕๖๓ (ตั้งแต่วันที่ ๑ ตุลาคม ๒๕๖๒ - ๓๐ กันยายน ๒๕๖๓)

ยุทธศาสตร์	จำนวนโครงการที่เสร็จ		จำนวนโครงการที่อยู่ในระหว่างดำเนินการ		จำนวนโครงการที่ยังไม่ได้ดำเนินการ		จำนวนโครงการที่มีการยกเลิก		จำนวนโครงการที่มีการเพิ่มเติม		จำนวนโครงการทั้งหมด	
	จำนวน	ร้อยละ	จำนวน	ร้อยละ	จำนวน	ร้อยละ	จำนวน	ร้อยละ	จำนวน	ร้อยละ	จำนวน	ร้อยละ
๑. ด้านการท่องเที่ยว/บริการและคุณภาพอาหาร	๑	๕๐.๐๐	๐	๐.๐๐	๑	๕๐.๐๐	-	-	-	-	๒	๑๐๐.๐๐
๒. ด้านสาธารณสุขและสิ่งแวดล้อม	๗	๕๓.๘๕	๐	๐.๐๐	๖	๘๖.๑๕	-	-	-	-	๑๓	๑๐๐.๐๐
๓. ด้านเสริมสร้างสังคมมีสุข	๑๑	๖๔.๗๑	๐	๐.๐๐	๖	๓๕.๒๙	-	-	-	-	๑๗	๑๐๐.๐๐
๔. ด้านโครงสร้างพื้นฐานและกายภาพเมือง	๑	๙.๐๙	๗	๖๓.๖๔	๓	๒๗.๒๗	-	-	-	-	๑๑	๑๐๐.๐๐
๕. ด้านการเสริมสร้างวัฒนธรรมและการเรียนรู้อย่างต่อเนื่อง	๑๑	๔๕.๘๓	๑	๔.๑๗	๑๒	๕๐.๐๐	-	-	-	-	๒๔	๑๐๐.๐๐
๖. ด้านการบริหารจัดการที่ดี	๖	๖๐.๐๐	๐	๐.๐๐	๔	๔๐.๐๐	-	-	-	-	๑๐	๑๐๐.๐๐
<b>รวม</b>	<b>๓๗</b>	<b>๔๘.๐๕</b>	<b>๘</b>	<b>๑๐.๓๙</b>	<b>๓๒</b>	<b>๔๑.๕๖</b>	<b>-</b>	<b>-</b>	<b>-</b>	<b>-</b>	<b>๗๗</b>	<b>๑๐๐.๐๐</b>

## ๖. การเบิกจ่ายงบประมาณประจำปี ๒๕๖๒ (ตั้งแต่วันที่ ๑ ตุลาคม ๒๕๖๒ - ๓๐ กันยายน ๒๕๖๓)

(แผนการดำเนินงาน ประจำปีงบประมาณ พ.ศ.๒๕๖๓)

ยุทธศาสตร์	งบประมาณตามเทศบัญญัติ ปี ๒๕๖๓		งบประมาณเบิกจ่ายจริง(แล้วเสร็จ)	
	จำนวนเงิน	ร้อยละ	จำนวนเงิน	ร้อยละ
๑. ด้านการท่องเที่ยว/บริการและคุณภาพอาหาร	๑๑๐,๐๐๐	๐.๐๘	๑๖,๒๐๐.๐๐	๐.๐๒
๒. ด้านสาธารณสุขและสิ่งแวดล้อม	๒๔,๖๓๐,๐๐๐	๑๗.๔๒	๒๑,๘๗๓,๑๔๖.๒๘	๒๑.๓๙
๓. ด้านเสริมสร้างสังคมมีสุข	๖๑,๑๑๙,๖๐๐	๔๓.๒๒	๔๓,๘๙๐,๓๓๔.๐๐	๔๒.๙๒
๔. ด้านโครงสร้างพื้นฐานและกายภาพเมือง	๖,๒๗๔,๐๐๐	๔.๔๔	๓๒๐,๓๒๘.๓๔	๐.๓๑
๕. ด้านการเสริมสร้างวัฒนธรรมและการเรียนรู้อย่างต่อเนื่อง	๔๖,๐๗๙,๖๐๐	๓๒.๕๙	๓๕,๓๓๒,๕๓๙.๓๐	๓๔.๕๕
๖. ด้านการบริหารจัดการที่ดี	๓,๑๘๙,๘๗๔	๒.๒๖	๘๑๘,๔๗๘.๐๐	๐.๘๐
<b>รวม</b>	<b>๑๔๑,๔๐๓,๐๗๔</b>	<b>๑๐๐.๐๐</b>	<b>๑๐๒,๒๕๑,๐๒๕.๙๒</b>	<b>๑๐๐.๐๐</b>



## แบบที่ ๓/๑ แบบประเมินผลการดำเนินงานตามแผนยุทธศาสตร์

คำชี้แจง : แบบที่ ๓/๑ เป็นแบบประเมินตนเอง โดยมีวัตถุประสงค์เพื่อใช้ประเมินผลการดำเนินงานขององค์กรปกครองส่วนท้องถิ่น ตามยุทธศาสตร์ที่กำหนดไว้ และมีกำหนดระยะเวลาในการรายงานปีละ ๑ ครั้ง ภายในเดือนธันวาคม

## ส่วนที่ ๑ ข้อมูลทั่วไป

- ชื่อองค์กรปกครองส่วนท้องถิ่น เทศบาลเมืองสมุทรสงคราม ตำบลแม่กลอง อำเภอเมือง จังหวัดสมุทรสงคราม
- วัน / เดือน / ปี ที่รายงาน ณ วันที่ ๑ ตุลาคม ๒๕๖๒ - วันที่ ๓๐ กันยายน ๒๕๖๓

## ส่วนที่ ๒ ยุทธศาสตร์ และโครงการในปี ๒๕๖๒

- ยุทธศาสตร์และจำนวนโครงการที่ปรากฏอยู่ในแผน และจำนวนโครงการที่ได้ปฏิบัติ

ยุทธศาสตร์	จำนวนโครงการ	
	จำนวนโครงการที่ปรากฏอยู่ในแผน	จำนวนโครงการที่ปรากฏในเทศบาลัญญัติ
๑. ด้านการท่องเที่ยว/บริการและคุณภาพอาหาร	๔	๒
๒. ด้านสาธารณสุขและสิ่งแวดล้อม	๑๘	๑๓
๓. ด้านเสริมสร้างสังคมมีสุข	๑๘	๑๗
๔. ด้านโครงสร้างพื้นฐานและกายภาพเมือง	๒๘	๑๑
๕. ด้านการเสริมสร้างวัฒนธรรมและการเรียนรู้อย่างต่อเนื่อง	๔๐	๒๔
๖. ด้านการบริหารจัดการที่ดี	๑๔	๑๐
<b>รวม</b>	<b>๑๒๒</b>	<b>๗๗</b>

## ส่วนที่ ๓ ความพึงพอใจต่อผลการดำเนินงานขององค์กรปกครองส่วนท้องถิ่น

ข้อ ๓.๑ ท่านมีความพึงพอใจต่อผลการดำเนินงานขององค์กรปกครองส่วนท้องถิ่นในภาพรวมมากน้อยเพียงใด

ความพึงพอใจ	พอใจมาก	พอใจ	ไม่พอใจ
๑) การเปิดโอกาสให้ประชาชนมีส่วนร่วมในโครงการ / กิจกรรม	๙.๐๙%	๙๐.๐๐%	๐.๐๐%
๒) การประชาสัมพันธ์ให้ประชาชนรับรู้ข้อมูลของโครงการ / กิจกรรม	๖.๐๖%	๙๓.๖%	๐.๐๐%
๓) การเปิดโอกาสให้ประชาชนแสดงความคิดเห็นในโครงการ / กิจกรรม	๑๕.๒%	๘๔.๘%	๐.๐๐%
๔) การรายงานผลการดำเนินงานของโครงการ / กิจกรรมต่อสาธารณะ	๓.๐๓%	๙๓.๙%	๓.๐๓%
๕) ความโปร่งใสในการดำเนินโครงการ / กิจกรรม	๓.๐๓%	๙๓.๙%	๓.๐๓%
๖) การดำเนินงานเป็นไปตามระยะเวลาที่กำหนด	๖.๐๖%	๙๓.๙%	๐.๐๐%
๗) ผลการดำเนินโครงการ / กิจกรรมนำไปสู่การแก้ไขปัญหา	๑๕.๒%	๘๔.๘%	๐.๐๐%
๘) การแก้ไขปัญหา และการตอบสนองความต้องการของประชาชน	๒๑.๒%	๗๘.๘%	๐.๐๐%
๙) ประโยชน์ที่ประชาชนได้รับจากการดำเนินโครงการ / กิจกรรม	๒๔.๒%	๗๕.๘%	๐.๐๐%
<b>รวม</b>	<b>๑๑.๔%</b>	<b>๘๗.๙%</b>	<b>๐.๖๗%</b>

ข้อ ๓.๒ หากท่านประเมินความพึงพอใจ ต่อผลการดำเนินงานขององค์กรปกครองส่วน ท้องถิ่นในการพัฒนา และส่งเสริมการบริหารกิจการบ้านเมืองที่ดี โดยให้คะแนนเต็ม ๑๐ ท่านจะให้คะแนนองค์กรปกครองส่วนท้องถิ่น ของท่านเท่าใด

**๓.๒.๑ ยุทธศาสตร์การพัฒนาด้านการท่องเที่ยว/บริการและคุณภาพอาหาร**

เช่น การส่งเสริม สนับสนุนสถานที่ท่องเที่ยวให้ได้มาตรฐานอย่างเป็นระบบและยั่งยืน และการส่งเสริม คุณภาพอาหารให้ได้มาตรฐาน ฯลฯ

ความพึงพอใจ	คะแนน (๑๐ คะแนน)
๑) มีการเปิดโอกาสให้ประชาชนมีส่วนร่วมในโครงการ / กิจกรรม	๖.๗๐
๒) มีการประชาสัมพันธ์ให้ประชาชนรับรู้ข้อมูลของโครงการ / กิจกรรม	๖.๗๓
๓) มีการเปิดโอกาสให้ประชาชนแสดงความคิดเห็นในโครงการ / กิจกรรม	๖.๖๑
๔) มีการรายงานผลการดำเนินงานของโครงการ / กิจกรรมให้ประชาชนทราบ	๖.๖๑
๕) มีความโปร่งใสในการดำเนินโครงการ / กิจกรรม	๖.๖๑
๖) การดำเนินงานเป็นไปตามระยะเวลาที่กำหนด	๖.๖๗
๗) ผลการดำเนินโครงการ / กิจกรรมนำไปสู่การแก้ไขปัญหาของประชาชนในท้องถิ่น	๖.๗๖
๘) ประโยชน์ที่ประชาชนได้รับจากการดำเนินโครงการ / กิจกรรม	๗.๐๖
<b>รวม</b>	<b>๖.๗๒</b>

**๓.๒.๒ ยุทธศาสตร์พัฒนาด้านสิ่งแวดล้อม**

เช่น การดูแลประชาชนในชุมชนให้มีสุขภาพกาย สุขภาพใจแข็งแรง , การจัดกิจกรรมเพื่อการอนุรักษ์และ ฟื้นฟูสิ่งแวดล้อม , การจัดการดูแลการจัดเก็บขยะ ฯลฯ

ความพึงพอใจ	คะแนน (๑๐ คะแนน)
๑) มีการเปิดโอกาสให้ประชาชนมีส่วนร่วมในโครงการ / กิจกรรม	๗.๑๒
๒) มีการประชาสัมพันธ์ให้ประชาชนรับรู้ข้อมูลของโครงการ / กิจกรรม	๖.๗๓
๓) มีการเปิดโอกาสให้ประชาชนแสดงความคิดเห็นในโครงการ / กิจกรรม	๖.๗๓
๔) มีการรายงานผลการดำเนินงานของโครงการ / กิจกรรมให้ประชาชนทราบ	๖.๖๗
๕) มีความโปร่งใสในการดำเนินโครงการ / กิจกรรม	๖.๖๗
๖) การดำเนินงานเป็นไปตามระยะเวลาที่กำหนด	๖.๖๑
๗) ผลการดำเนินโครงการ / กิจกรรมนำไปสู่การแก้ไขปัญหาของประชาชนในท้องถิ่น	๗.๑๒
๘) ประโยชน์ที่ประชาชนได้รับจากการดำเนินโครงการ / กิจกรรม	๗.๓๐
<b>รวม</b>	<b>๖.๘๗</b>

### ๓.๒.๓ ยุทธศาสตร์การพัฒนาด้านเสริมสร้างสังคมมีสุข

เช่น การส่งเสริมและพัฒนาเครือข่ายภาคประชาชนให้มีความเข้มแข็ง ส่งเสริมสวัสดิการและการบริการประชาชน ตลอดจนการป้องกันและแก้ไขปัญหาสังคมและยาเสพติด การส่งเสริมและสนับสนุนการประกอบอาชีพของชุมชน, การส่งเสริมและสนับสนุนกลุ่มองค์กรต่างๆ ของเทศบาล, การแจกเบี้ยยังชีพผู้ด้อยโอกาสในชุมชน ฯลฯ

ความพึงพอใจ	คะแนน (๑๐ คะแนน)
๑) มีการเปิดโอกาสให้ประชาชนมีส่วนร่วมในโครงการ / กิจกรรม	๗.๑๐
๒) มีการประชาสัมพันธ์ให้ประชาชนรับรู้ข้อมูลของโครงการ / กิจกรรม	๖.๙๑
๓) มีการเปิดโอกาสให้ประชาชนแสดงความคิดเห็นในโครงการ / กิจกรรม	๖.๘๕
๔) มีการรายงานผลการดำเนินงานของโครงการ / กิจกรรมให้ประชาชนทราบ	๖.๗๙
๕) มีความโปร่งใสในการดำเนินโครงการ / กิจกรรม	๖.๗๓
๖) การดำเนินงานเป็นไปตามระยะเวลาที่กำหนด	๖.๗๐
๗) ผลการดำเนินโครงการ / กิจกรรมนำไปสู่การแก้ไขปัญหาของประชาชนในท้องถิ่น	๖.๗๙
๘) ประโยชน์ที่ประชาชนได้รับจากการดำเนินโครงการ / กิจกรรม	๗.๑๕
รวม	๖.๘๘

### ๓.๒.๔ ยุทธศาสตร์การพัฒนาด้านโครงสร้างพื้นฐานและกายภาพเมือง

เช่น การก่อสร้างปรับปรุงถนน สะพาน สวนสาธารณะ การจัดความเป็นระเบียบเรียบร้อยในการใช้เส้นทางสัญจรไป-มา และการจัดระเบียบเมือง

ความพึงพอใจ	คะแนน (๑๐ คะแนน)
๑) มีการเปิดโอกาสให้ประชาชนมีส่วนร่วมในโครงการ / กิจกรรม	๖.๗๖
๒) มีการประชาสัมพันธ์ให้ประชาชนรับรู้ข้อมูลของโครงการ / กิจกรรม	๖.๘๒
๓) มีการเปิดโอกาสให้ประชาชนแสดงความคิดเห็นในโครงการ / กิจกรรม	๖.๗๖
๔) มีการรายงานผลการดำเนินงานของโครงการ / กิจกรรมให้ประชาชนทราบ	๖.๗๙
๕) มีความโปร่งใสในการดำเนินโครงการ / กิจกรรม	๖.๖๗
๖) การดำเนินงานเป็นไปตามระยะเวลาที่กำหนด	๖.๖๑
๗) ผลการดำเนินโครงการ / กิจกรรมนำไปสู่การแก้ไขปัญหาของประชาชนในท้องถิ่น	๗.๑๕
๘) ประโยชน์ที่ประชาชนได้รับจากการดำเนินโครงการ / กิจกรรม	๗.๓๓
รวม	๖.๘๖

### ๓.๒.๕ ยุทธศาสตร์การพัฒนาด้านการเสริมสร้างวัฒนธรรมและการเรียนรู้ อย่าง ต่อเนื่อง

เช่น การก่อสร้างปรับปรุงอาคารและสถานที่ของโรงเรียนในสังกัดเทศบาล , การจัดกิจกรรมเพื่อพัฒนาครูผู้สอนและเด็กนักเรียน , การส่งเสริมและสนับสนุนการกีฬาให้แก่เด็กนักเรียน , การจัดประเพณีต่างๆ เช่น งานลอยกระทง งานสงกรานต์ ฯลฯ

ความพึงพอใจ	คะแนน (๑๐ คะแนน)
๑) มีการเปิดโอกาสให้ประชาชนมีส่วนร่วมในโครงการ / กิจกรรม	๗.๐๓
๒) มีการประชาสัมพันธ์ให้ประชาชนรับรู้ข้อมูลของโครงการ / กิจกรรม	๖.๙๔
๓) มีการเปิดโอกาสให้ประชาชนแสดงความคิดเห็นในโครงการ / กิจกรรม	๖.๘๒
๔) มีการรายงานผลการดำเนินงานของโครงการ / กิจกรรมให้ประชาชนทราบ	๖.๗๖
๕) มีความโปร่งใสในการดำเนินโครงการ / กิจกรรม	๖.๖๔
๖) การดำเนินงานเป็นไปตามระยะเวลาที่กำหนด	๖.๘๕
๗) ผลการดำเนินโครงการ / กิจกรรมนำไปสู่การแก้ไขปัญหาของประชาชนในท้องถิ่น	๖.๙๔
๘) ประโยชน์ที่ประชาชนได้รับจากการดำเนินโครงการ / กิจกรรม	๗.๒๑
รวม	๖.๙๐

### ๓.๒.๖ ยุทธศาสตร์การพัฒนาด้านการบริหารจัดการที่ดี

เช่น การสนับสนุนให้ประชาชนในชุมชนเข้ามามีส่วนร่วมในการพัฒนาชุมชน การดำเนินงานและการจัดกิจกรรมต่างๆ ของชุมชน การปฏิบัติงานของเทศบาลให้เป็นไปด้วยความโปร่งใส สามารถตรวจสอบได้

ความพึงพอใจ	คะแนน (๑๐ คะแนน)
๑) มีการเปิดโอกาสให้ประชาชนมีส่วนร่วมในโครงการ / กิจกรรม	๗.๔๒
๒) มีการประชาสัมพันธ์ให้ประชาชนรับรู้ข้อมูลของโครงการ / กิจกรรม	๖.๘๘
๓) มีการเปิดโอกาสให้ประชาชนแสดงความคิดเห็นในโครงการ / กิจกรรม	๖.๘๕
๔) มีการรายงานผลการดำเนินงานของโครงการ / กิจกรรมให้ประชาชนทราบ	๖.๘๘
๕) มีความโปร่งใสในการดำเนินโครงการ / กิจกรรม	๖.๗๒
๖) การดำเนินงานเป็นไปตามระยะเวลาที่กำหนด	๖.๘๘
๗) ผลการดำเนินโครงการ / กิจกรรมนำไปสู่การแก้ไขปัญหาของประชาชนในท้องถิ่น	๗.๓๙
๘) ประโยชน์ที่ประชาชนได้รับจากการดำเนินโครงการ / กิจกรรม	๗.๔๙
รวม	๗.๐๖



# ภาคผนวก

## คณะกรรมการติดตามและประเมินผล แผนพัฒนาเทศบาล



คำสั่งเทศบาลเมืองสมุทรสงคราม

ที่ ๒๕๕/๒๕๖๒

เรื่อง แต่งตั้งคณะกรรมการติดตามและประเมินผลแผนพัฒนาเทศบาลเมืองสมุทรสงคราม

ตามที่เทศบาลฯ ได้มีคำสั่งเทศบาลเมืองสมุทรสงคราม ที่ ๒๐๕/๒๕๖๐ ลงวันที่ ๑๘ เมษายน ๒๕๖๐ เรื่อง แต่งตั้งคณะกรรมการติดตามและประเมินผลแผนพัฒนาเทศบาลเมืองสมุทรสงคราม ไปแล้วนั้น

เนื่องจากคณะกรรมการฯ ได้หมดวาระการดำรงตำแหน่งลง และเทศบาลเมืองสมุทรสงคราม ได้ดำเนินการเพื่อคัดเลือกคณะกรรมการติดตามและประเมินผลแผนพัฒนาเทศบาล ตามระเบียบฯ ที่กำหนดเรียบร้อยแล้ว ดังนั้นเพื่อปฏิบัติตามระเบียบกระทรวงมหาดไทย ว่าด้วยการจัดทำแผนพัฒนาขององค์กรปกครองส่วนท้องถิ่น พ.ศ. ๒๕๔๘ หมวด ๖ ข้อ ๒๘ และระเบียบกระทรวงมหาดไทยว่าด้วยการจัดทำแผนพัฒนาขององค์กรปกครองส่วนท้องถิ่น (ฉบับที่ ๓) พ.ศ. ๒๕๖๑ ข้อ ๑๑ นายกเทศมนตรีเมืองสมุทรสงคราม จึงขอแต่งตั้งคณะกรรมการติดตามและประเมินผลแผนพัฒนาเทศบาลเมืองสมุทรสงคราม ประกอบด้วย

- |   |                    |         |
|---|--------------------|---------|
| (๑) นางวนิดา สุริยะวรรณากุล                         | สมาชิกสภาเทศบาล    | กรรมการ |
| (๒) นางเยาวภา สุขเสวต                               | สมาชิกสภาเทศบาล    | กรรมการ |
| (๓) น.ส.ฉัฐฉัตร ศิธรกุล                             | สมาชิกสภาเทศบาล    | กรรมการ |
| (๔) นายพินิจ สิ้นน้ำเงิน                            | ผู้ทรงคุณวุฒิ      | กรรมการ |
| (๕) นายสกล กลิ่นแก้ว                                | ผู้ทรงคุณวุฒิ      | กรรมการ |
| (๖) นายแพทย์สาธารณสุขจังหวัดสมุทรสงคราม             |                    | กรรมการ |
| (๗) ผู้อำนวยการสำนักงานเขตพื้นที่การศึกษาประถมศึกษา |                    | กรรมการ |
| (๘) ร.ต.อ.วินัย อิมรัตน์                            | ผู้แทนประชาคมเมือง | กรรมการ |
| (๙) นายสัมฤทธิ์ เทียนเถาว์วัลย์                     | ผู้แทนประชาคมเมือง | กรรมการ |
| (๑๐) ปลัดเทศบาลเมืองสมุทรสงคราม                     |                    | กรรมการ |
| (๑๑) ผู้อำนวยการกองวิชาการและแผนงาน                 |                    | กรรมการ |

ให้คณะกรรมการมีวาระอยู่ในตำแหน่งสืบนับตั้งแต่วันที่เข้ารับแต่งตั้ง

โดยให้คณะกรรมการ ที่ได้รับการแต่งตั้ง มีอำนาจหน้าที่ ดังนี้

- (๑) กำหนดแนวทาง วิธีการในการติดตามและประเมินผลแผนพัฒนา
- (๒) ดำเนินการติดตามและประเมินผลแผนพัฒนา

(๓) รายงานผลและเสนอความเห็น ซึ่งได้จากการติดตามและประเมินผลแผนพัฒนาท้องถิ่น ต่อผู้บริหารท้องถิ่น เพื่อให้ผู้บริหารท้องถิ่นเสนอต่อสภาท้องถิ่น คณะกรรมการพัฒนาท้องถิ่น พร้อมทั้งประกาศผลการติดตามและประเมินผลแผนพัฒนาให้ประชาชนในท้องถิ่นทราบในที่เปิดเผยภายในสิบห้าวันนับแต่วันรายงานผลและเสนอความคิดเห็นดังกล่าวและต้องปิดประกาศไว้เป็นระยะเวลาไม่น้อยกว่าสามสิบวัน โดยอย่างน้อยปีละ หนึ่งครั้งภายในเดือนธันวาคมของทุกปี

(๔) แต่งตั้งคณะอนุกรรมการ หรือคณะทำงานเพื่อช่วยปฏิบัติงานตามที่เห็นสมควร

ทั้งนี้ตั้งแต่บัดนี้ เป็นต้นไป

สั่ง ณ วันที่ ๙ พฤษภาคม พ.ศ. ๒๕๖๒



(นายมานูช ตรีรัตน์ยนต์)  
ปลัดเทศบาล ปฏิบัติหน้าที่  
นายกเทศมนตรีเมืองสมุทรสงคราม